

Dayanıqlı enerji və iqlim üzrə fəaliyyətin planlaşdırılması (SECAP), icrası və monitoring proseslərinə ədalətlik mülahizələrinin daxil edilməsi



Mündəricat

1 Niyə ədalətlik və həssaslıq nəzərə alınır?

- 1.1 İqlim dəyişikliyinə təsirləri bəzi insanlara digərlərindən daha çox mənfi təsir göstərəcək
- 1.2 Bələdiyyələrin həssas qruplar üçün ədalətli nəticələrin əldə edilməsinə diqqət yetirməsinin tutarlı səbəbləri var.

2 Ədalətlik səylərinin əsaslanması üçün SECAP prosesindən istifadə etmək

- 2.1 SECAP prosesi və ədalətlik üçün müvafiq giriş nöqtələri
- 2.2 Daxili ədalətlik potensialını dəstəkləmək üçün vasitə

3 Ədalətlik mülhizələrinin SECAP dövrünə daxil edilməsi

- 3.1 Bütün SECAP Dövrü boyunca həssas qruplarla həqiqi əlaqə
- 3.2 SECAP-ın Planlaşdırma mərhələsində ədalətlik prinsipinin daxil edilməsi
 - 3.2.1 Strategiyanın işlənilib hazırlanması
 - 3.2.2 Emissiya Kadastrının Hazırlanması və Təsirlərin Yumşaldılması Variantları
 - 3.2.3 Risklər və Həssaslıqlar və Uyğunlaşma Fəaliyyətləri
- 3.3 SECAP-ın icrası mərhələsində ədalətliyin təmin edilməsi
- 3.4 SECAP-ın Monitorinq və Qiymətləndirmə Mərhələsində ədalətliyin təmin edilməsi

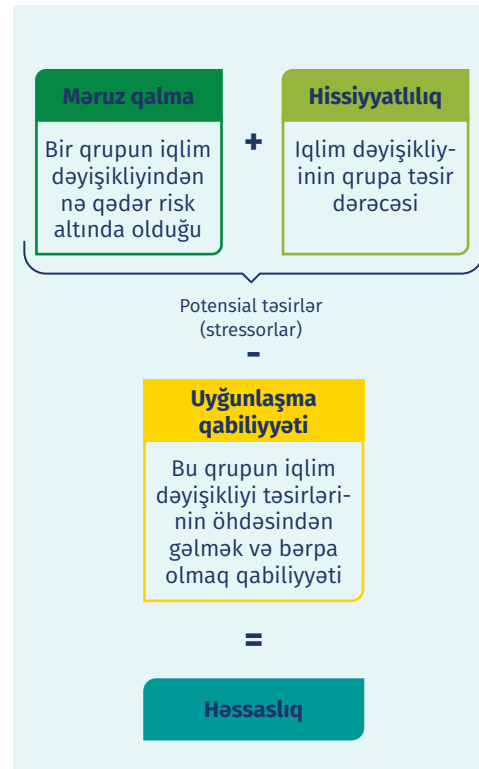
1 Niyə ədalətlik və həssaslıq nəzərə alınır?

1.1 İqlim dəyişikliyinə təsirləri bəzi insanlara digərlərindən daha çox mənfi təsir göstərəcək

Avropadakı bütün insanlar iqlim dəyişikliyi ilə bağlı risklərlə üzləşsələr də, təsirlər bərabər paylanmır¹. Məsələn, qalıq yanacaq enerji mənbələrindən keçidin yüklərini qeyri-mütənasib olaraq Avropanın kömür regionunun işçiləri, ailələri və icmaları çəkir². Eynilə, bir çox avropalılar getdikcə artan ekstremal temperaturların öhdəsindən gəlmək üçün daha çox enerji istehlak etsə də, 2022-ci il enerji böhranı³ ilə daha da şiddətlənən enerji yoxsulluğuna məruz qalan məhz xüsusi alt qruplar olur. Qadınlar tarixi əmək haqqı fərqi və daha aşağı ödənişli olan sektorlarda işlədiklərinə görə ən çox təsirə məruz qalanlar arasındadırlar⁴.

Müəyyən insan qruplarının daha qeyri-sabit iqlimin təsirini daha tez və daha ciddi şəkildə hiss etməsi onların iqlim dəyişikliyinə daha çox həssaslığın nəticəsidir. Həssaslıq aşağıdakıların birləşməsindən irəli gəlir:

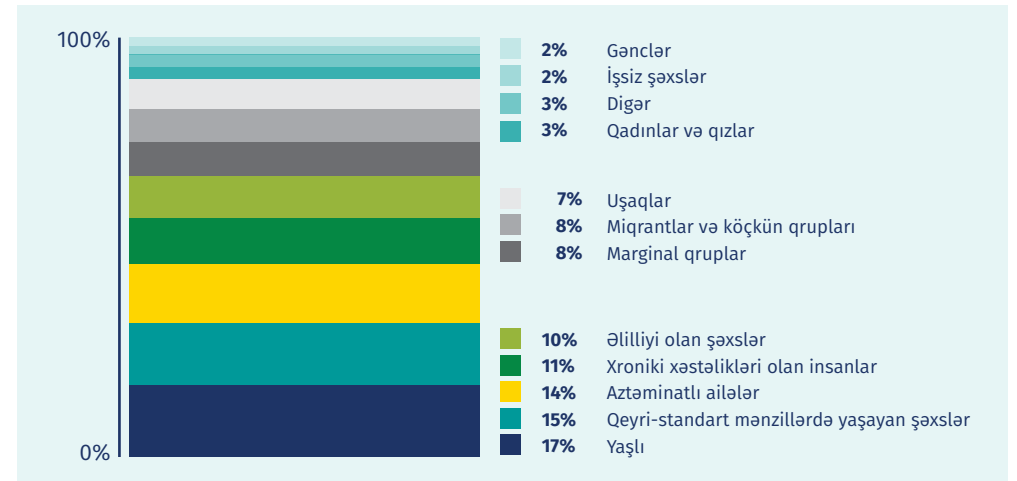
Şəkil 1 Həssaslıq aspektləri



1 European Commission. [EU Adaptation Strategy](#)

Təsirə məruz qalan qruplara aşağı gəlirli qruplar, immiqrant qrupları, yerli xalqlar, uşaqlar və hamilə qadınlar, yaşlılar, həssas peşə qrupları, bəzi rəngli icmalar, əlillər və əvvəlki və ya xroniki xəstəlikləri olan şəxslər daxildir. Aşağıdakı Şəkil 1 Avropa Merlər Razılaşmasının⁵ uyğunlaşma sütunu çərçivəsində 2021-ci ildə bildirilmiş ən çox müəyyən edilmiş həssas qrupları əks etdirir .

Şəkil 2 Avropa Merlər Razılaşması 2021 Hesabatındakı Həssas Qrupların Müəyyənləşdirilməsi



2 Wuppertal Institute. [Just Transition Toolbox](#). EN.pdf Nextcloud

3 European Commission. [Europe Poverty Advisory Hub](#)

4 Romano, V. [Women more likely to fall into energy poverty](#) EU Parliament warns – EURACTIV.com.

5 Joint Research Council. [The Covenant of Mayors in Figures and Performance Indicators: 6-year](#)

1 Niyə ədalətlik və həssaslıq nəzərə alınır?

1.2 Bələdiyyələrin həssas qruplar üçün ədalətli nəticələrin əldə edilməsinə diqqət yetirməsinin tutarlı səbəbləri var.

Əslində bərabərlik və ya ədalətlik özlüyündə vacibdir. Ədalət nəzəriyyələrinə əsasən, bütün insanlar ümumi insan ləyaqətini bölüşürlər və buna görə də onlara bərabər kimi, eyni qayğı və hörmətlə yanaşılmalıdır⁶. İqlim ədalətliyi kontekstində desək, “irqindən, rəngindən, milli mənşəyindən və ya gəlirindən asılı olmayaraq, bütün insanların iqlim dəyişikliyi nəticəsində yaranan ətraf mühit və sağlamlıq təhlükələrindən bərabər qorunmaq və ekoloji qanunların, qaydaların və siyasətlərin işlənilməsinə, hazırlanmasına, həyata keçirilməsinə və tətbiqinə bərabər çıxış hüququ var”⁷.

Ədalətli nəticələrə nail olmaq üçün daha güclü arqument ondan ibarətdir ki, qeyri-ədalətlik inamın və sosial həyatın aşınmasına səbəb olur və bazarlar, idarəetmə və qanunun aliliyi kimi institutların həssas işləməsi ilə bağlıdır ki, bu da daha böyük sosial qeyri-sabitliyə və münaqişələrə gətirib çıxarır⁸. Qeyri-ədalətlik və sosial təcrid həm də davamlılıq və uyğunlaşma qabiliyyətini formalaşdırmaq üçün tədbirlərə xələl gətirir⁹.

Ədalətlik: Kimliyindən asılı olmayaraq hər kəsin zəlmədən azad olduğu, hüquqlara, resurslara və imkanlara bərabər çıxışı olduğu və tam şəkildə iştirak etmək üçün kifayət qədər dəstək aldığı vəziyyət.

⁶ Bird, K. [Building a fair future: why equity matters](#) ODI

⁷ American Public Health Association & Centers for Disease Control and Prevention. [Climate Change and Health Playbook](#) Adaptation Planning for Justice, Equity, Diversity and Inclusion. American Public Health Association

⁸ Wilkinson, R. & Pickett, K. [The Spirit Level: Why More Equal Societies Almost Always Do Better](#) Allen Lane, 2009.

⁹ Adger, W. N., Safra de Campos, R., Siddiqui, T. & Szaboova, L. [Commentary: Inequality, precarity and sustainable eco-systems as elements of urban resilience](#). Urban Studies 57, 1588–1595 (2020)

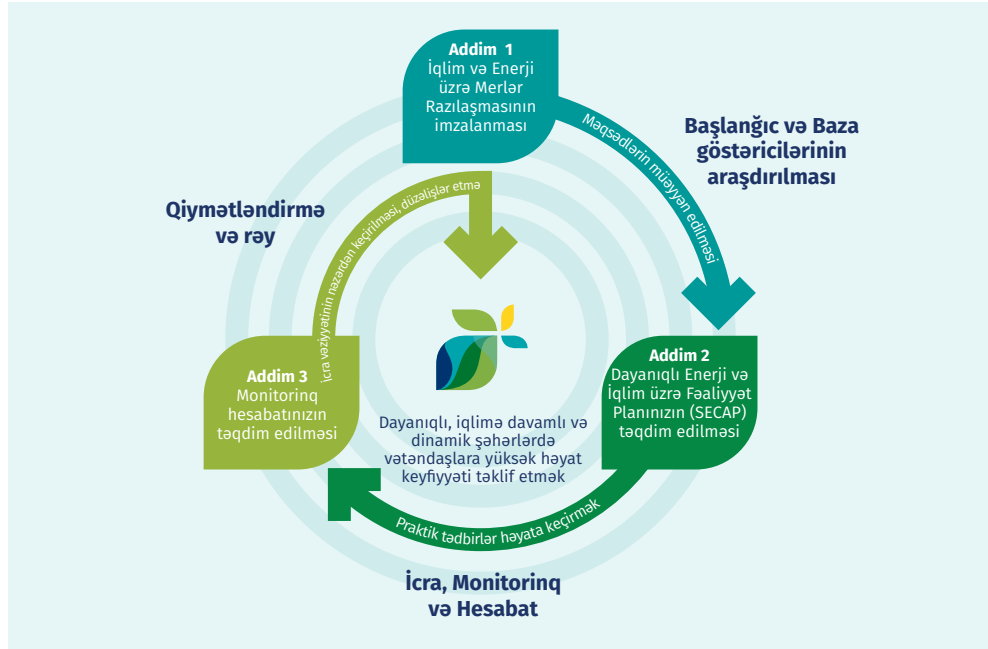
2 Ədalətlik səylərinin əsaslanması üçün SECAP prosesindən istifadə etmək

2.1 SECAP prosesi və ədalətlik üçün müvafiq giriş nöqtələri

İqlim tədbirləri vasitəsilə ədalətli nəticələrə nail olmaq son məqsəd olsa da, bu təlimat qeydi elə bir fikri təşviq edir ki, bu yalnız ədalətliyi, bələdiyyə idarəetməsi, rəhbərliyi və fəaliyyətlərinin bütün aspektlərinə daxil edilmiş əməliyyat prinsipinə çevirməklə həyata keçirilə bilər.

SECAP-ın hazırlanması, həyata keçirilməsi, monitorinqi və qiymətləndirilməsi prosesləri bu məqsədə nail olmağı dəstəkləyən praktik və effektiv giriş nöqtələrini təmin edir.

Şəkil 3
Merlər Razılaşmasının mərhələli prosesi



Onun əsas elementləri aşağıdakılardan ibarətdir:

- Vizyon, məqsədlər, yüksək səviyyəli hədəflər, insan və maliyyə imkanları və maraqlı tərəflərin cəlb edilməsi ambisiyalarını ifadə edən Strategiya
- Baza Emissiya Kadastrı (BEK) və seçilmiş Təsirlərin Azaldılması Tədbirləri
- İqlim Risk və Həssaslığının Qiymətləndirilməsi (ləri)si (RHQ) və seçilmiş Uyğunlaşma Tədbirləri
- SECAP-ı təqdim etdikdən sonra iki il ərzində Monitorinq Emissiya Kadastrı (MEK).

Bu təlimat, bu müvafiq SECAP mərhələlərinin hər birində ədalətli giriş nöqtələrini müəyyən etməkdə aşağıda göstərilən təlimatın müxtəlif bölmələrində verilmiş nümunələrlə yerli hakimiyyət orqanlarını dəstəkləyir.

SECAP Prosesi

Strategiyanın işlənilib hazırlanması
Baza Emissiya Kadastrı (BEK) və seçilmiş Təsirlərin Yumşaldılması Tədbirləri
İqlim Riski və Zəifliyinin Qiymətləndirilməsi (ləri)si (RZQ) və seçilmiş Uyğunlaşma Tədbirləri
SECAP -ın icrası
SECAP -ın Monitorinqi

Təlimat Bölməsi

3.1 və 3.2.1
3.2.2
3.1 və 3.2.3
3.3
3.4

2 Ədalətlik səylərinin əsaslanması üçün SECAP prosesindən istifadə etmək

2.2 Daxili ədalətlik potensialını dəstəkləmək üçün vasitə

Ədalətlik mülahizələrinin siyasətlərə, planlara və proqramlara daxil edilməsi qəti son nöqtəsi olmayan bir səyahətdir. Bu, həqiqi öhdəlik, tənqidi özünü təhlil etmə, potensialın artırılmasına investisiyalar və iqlimlə bağlı demokratik dialoqda iştirak etmək üçün vətəndaşların və icmaların səlahiyyətlərinin artırılmasını tələb edir. Bundan sonra cəsarətli və davamlı fəaliyyət və nəzərdən keçirilmə olmalıdır.

Beləliklə, bu təlimat göstərişli addımlar toplusu və ya mümkün hərəkətlərin tam siyahısı kimi tərtib edilməyib. Əksinə, o, SECAP prosesinin müxtəlif mərhələlərində konkret ədalətlik mülahizələrini və hərəkətlərini daxil etmək üçün potensial giriş nöqtələrini vurğulayır. O, həmçinin bələdiyyə komandaları daxilində və aralarında və xarici maraqlı tərəflərlə yanaşı əlavə düşüncə və fəaliyyəti həvəsləndirmək məqsədi daşıyır.

Bu yolla, təlimat həm də bələdiyyələrə bərabərlik, ədalət və həssaslığın aradan qaldırılması ətrafında daxili imkanlarını inkişaf etdirməyə dəstək olmaq üçün bir vasitə rolunu oynayır. Bu, yerli məmurların fərdi və kollektiv şəkildə düşünməyə və üzərində hərəkət etməyə həvəsləndirən kritik suallar təqdim edir.

Nəhayət, qarşılıqlı öyrənmə və mübadilə ruhunda, təlimat artıq yerli hakimiyyət orqanları tərəfindən həyata keçirilən ədalətliklə bağlı səylərə diqqət yetirir. Bu nümunələr həvəsləndirmək və ruhlandırmaq məqsədi daşıyır.

Bələdçi yerli məmurları üzərində fərdi və kollektiv şəkildə düşünməyə və işləməyə təşviq edən kritik suallar təqdim edir.

3 Ədalətlik mülahizələrinin SECAP dövrünə daxil edilməsi

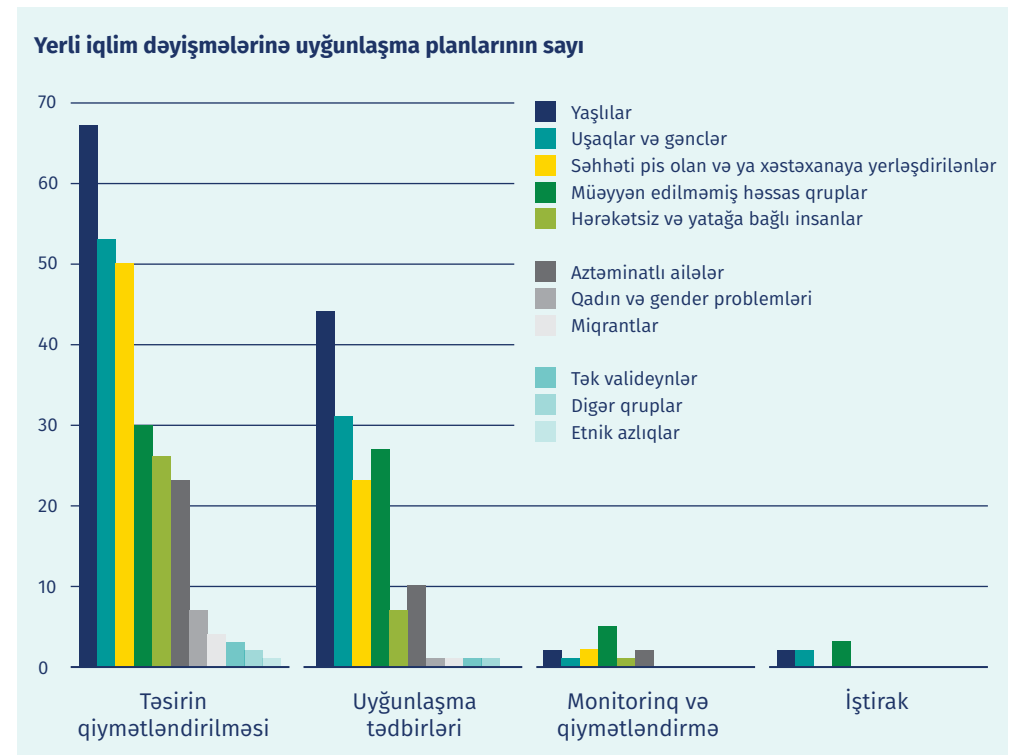
3.1 Bütün SECAP Dövrü boyunca həssas qruplarla həqiqi əlaqə

Merlərin Razılaşması çərçivəsində təsdiq edilmiş metodologiya yerli maraqlı tərəflərin fəal rol oynadığı inteqrasiya olunmuş və əhatəli iqlim və enerji planlaşdırması, icrası və monitorinq prosesinə əsaslanır. Bölmə 1.1-də müəyyən edilmiş həssas qrupların bu proseslərdə iştirakı xüsusilə vacibdir. Bunun səbəbi odur ki, bir çox vəziyyətlərdə qərarların qəbul edilməsində konkret icmaların xaric edilməsi nəticəsində həssaslığı gücləndirən qeyri-bərabərlik yaranır. Məsələn, kömür bölgələrində iqtisadi keçidlərə tarixi yuxarıdan aşağıya doğru qərar qəbul etmə yanaşmaları bəzən yerli maraqlı tərəflərin özlərini gücsüz hiss etmələrinə və “uduzanlar” və ya “qurbanlar” ətrafında rəvayətlərin yaradılmasına, nəticədə dəyişikliyə qarşı müqavimətin artmasına səbəb olmuşdur². Bunu, keçid proseslərinə yerli sahiblik və rəhbərlik vasitəsilə azaltmaq olar. Həqiqətən də, ədalətsizliyə məruz qalan (və ya tarixən yaşamış) icma üzvləri SECAP proseslərinin onların ehtiyaclarına ən yaxşı cavab verən həllər təqdim etməsi üçün nəyin dəyişdirilməli olduğuna dair ən qabaqcıl ekspertlərdir.

Bununla belə, hələ də görüləsi mühüm işlər var. Reckien və digərləri tərəfindən 23 Aİ ölkəsindən 137 yerli uyğunlaşma planının 2022-ci ildə edilən araşdırması göstərir ki, daha müasir yerli uyğunlaşma planları təsirin qiymətləndirilməsi və uyğunlaşma tədbirlərinin planlaşdırılmasında köhnə qruplarla müqayisədə daha geniş həssas qrupları nəzərdə tutsa da, Monitorinq və qiymətləndirmə səylərində bu qruplar hələ də adekvat nəzərə alınmır və onların iştirakı üçün kifayət qədər imkanlar yoxdur. aşağıda Şəkil 4-də təsvir edilmişdir¹⁰.

İqlim dəyişikliyinə bəzi qruplara digərlərinə nisbətən daha çox mənfi təsir göstərəcəyini fəal şəkildə qəbul etmək bizə iqlim fəaliyyətindən və ya fəaliyyətsizlikdən kimin faydalandığını və kimin kənarında qaldığını müəyyən etməyə başlamağa kömək edir. Bunun əsasında müvafiq cavab tədbirləri hazırlana bilər.

Şəkil 4
Yerli iqlim fəaliyyət planlarında həssas qrupların nəzərə alınması

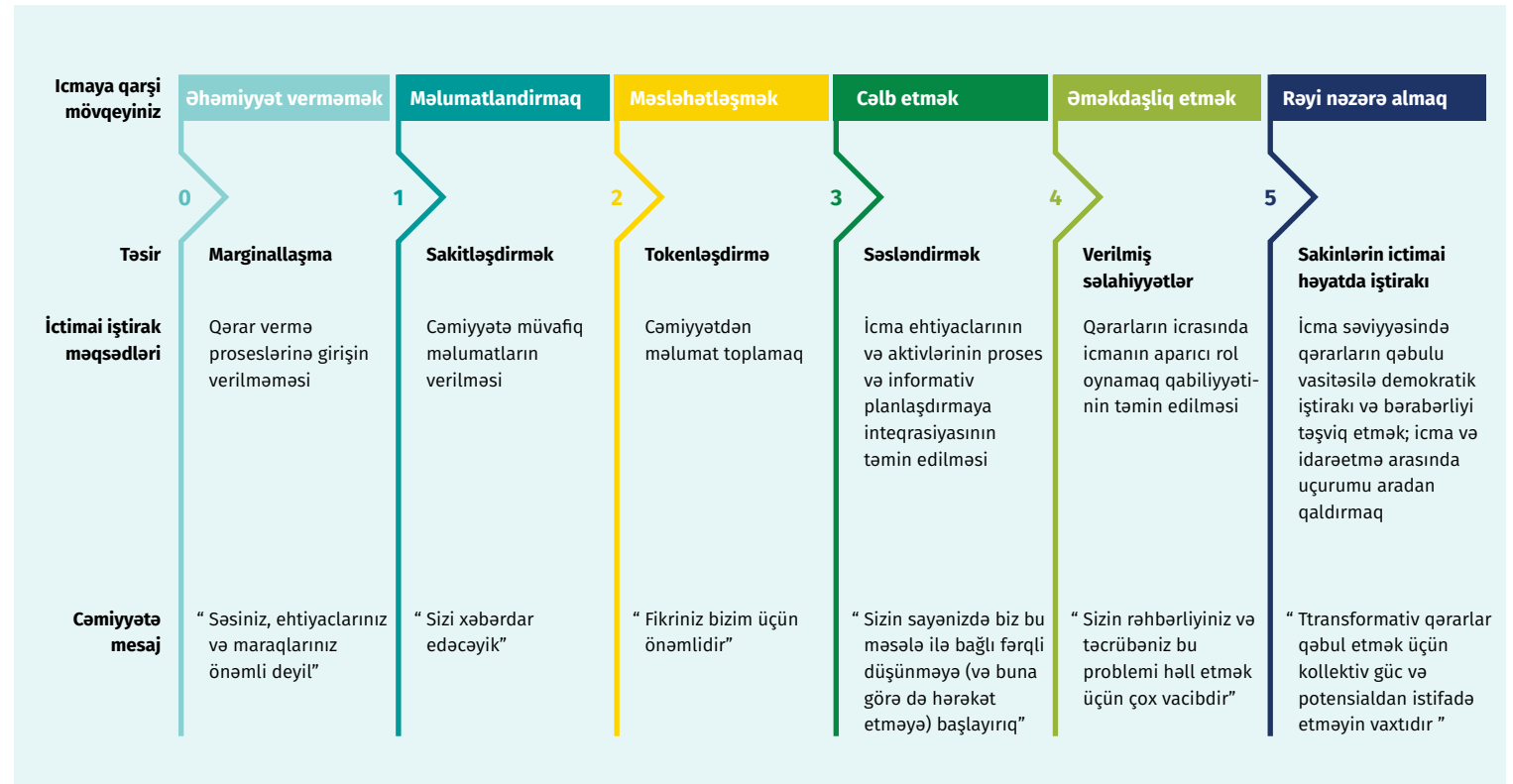


¹⁰ European Environment Agency, [Towards 'just resilience': leaving no one behind when adapting to climate change](#) Publications Office, 2022

3 Ədalətlik mülahizələrinin SECAP dövrünə daxil edilməsi

Lakin icmanın cəlb edilməsini bizi həqiqi icma iştirakına doğru aparən şəkildə qurmaq kifayət qədər vaxt, səy, resurslar və bütün səviyyələrdə tərəfdarlıq tələb edir. Bu, həm də icmanın cəlb edilməsi məqsədlərinin dəqiq nə olduğunu aydınlaşdırmaq deməkdir. Müxtəlif məqsədlər və onlarla əlaqəli təsirlər aşağıdakı spektrdə təsvir edilmişdir¹¹.

Şəkil 5
İcma iştirakının təmin edilməsi spektri, Rosa Qonzales tərəfindən Facilitating Power və Padres Unidos ilə əməkdaşlıqda müəyyən edilmişdir



¹¹ Gonzalez, R. [The Spectrum of Community Engagement to Ownership](#)

3 Ədalətlik mülahizələrinin SECAP dövrünə daxil edilməsi

İcmanın fəal iştirakına doğru hərəkət, həssas qruplarla resurslar, problemlərin müəyyən edilməsini və həll yollarına təsirin və nəzarətin paylaşılmasına çevrilir. Enerji ilə bağlı ədalətlik onların planlaşdırma, həyata keçirmə və monitorinq proseslərində unikal təcrübələrini dəyərləndirməklə artır. Eyni zamanda, proseslərlə bağlı ədalətlik artır, çünki həmin qruplara hökumət liderlərinə bərabər çıxış imkanı verilir, onlar ardıcıl olaraq cəlb edilir və iştiraklarını məhdudlaşdıran maneələr aradan qaldırılır.

İştirakın giriş nöqtələri

Maraqlı tərəflərin fəal iştirakı təşviq edilməklə, inteqrasiya edilmiş və iqlim və enerji üzrə inklüziv planlaşdırma, icra və monitorinq prosesləri.

Ədalətlik prinsipini daxil etməyin yolları

Praktikada bu, aşağıdakıları əhatə edə bilər:

- Heç bir şey istəmədən icmalarda olmaq və dinləmək
- Müvafiq hallarda, müəyyən qruplara keçmiş zərərləri dərk etmək və ya etiraf etmək üçün imkan yaratmaq
- İcma əməkdaşlıq strategiyasını işləyib hazırlamaq, iştirak üçün maneələrin müəyyən etmək və aradan qaldırmaq
- İcma əməkdaşlıq strategiyasını rəhbər tutaraq, həssas icma maraqlı tərəflərini iqlim fəaliyyət planlarının, siyasətlərinin və layihələrinin ilkin və davamlı planlaşdırma, büdcələşdirmə və hazırlanmasına əsas tərəfdaşlar kimi cəlb etmək
- Sonradan həssas qrupların töhfəsinin qiymətləndirildiyini açıq şəkildə etiraf etmək və göstərmək
- İqlim savadlılığı, icma potensialı və gənclərin liderliyi istiqamətində həssas icma tərəfdaşlıqlarına sərmayə qoymaq
- Etimadın qurulmasının davamlı və ardıcıl diqqət tələb etdiyini etiraf etmək.

Bu mərhələdə veriləcək əsas suallar:

- Hökumət rəhbərlərinə kimin çıxışı var?
- Kim davamlı olaraq cəlb olunur, ya olunmur?
- İştirakı məhdudlaşdıran müxtəlif növ maneələr hansılardır (məlumat əldə etmək, iştirak platformaları, dil əlçatanlığı, vaxt və uşaq baxımı və s.) və onları necə aradan qaldırmaq olar?
- Resurslara kimin təsiri və nəzarəti var?
 - Bu, kimin üstünlüklərdən ən çox kənarlaşdırıldığı ilə uyğun gəlirmi?
 - Resurslar üzərində güc, problemin tərif və həll yolu paylaşılırmı?
- Ekspert kimdir və biz bunu daha əhatəli etmək üçün genişləndirə bilərikmi?
- Kimin strateji gündəliyi müəyyən etmək səlahiyyəti var?
- Biz məqsədli olaraq etimad yaratmağa çalışırıqmi?
- Həssas qrupların işimizə əhəmiyyətli töhfəsini qəbul edirikmi?
- "İcma həyatına sahiblik hissi" cəmiyyətimiz üçün nə deməkdir və biz onu necə təbliğ edə bilərik?

3 Ədalətlik mülhizələrinin SECAP dövrünə daxil edilməsi

Diqqət mərkəzi → Lissabon İştiraklı Bütçə Prosesi¹²

Lissabon 2008-ci ildə vətəndaşlara icma prioritetlərinə uyğun olaraq illik bütçənin bir hissəsinin necə xərclənəcəyini seçmək səlahiyyəti verməklə bələdiyyə səviyyəsində iştiraklı bütçə hazırlama prosesinin tətbiqi ilə artıq Avropa lideri idi. Lakin 2019-cu ildə Şəhər bu uğurlu yanaşmanı daha da inkişaf etdirərək yaşıl bütçə tərtibatına çevirdi. Uğurlu ənənəvi iştiraklı bütçələşdirmə modelinə bənzər modeldən sonra o, vətəndaşların səsverməsi və təkliflərin təqdim edilməsi üçün veb-əsaslı platformalarla intensiv şəxsi iştirak və debatları əlavə edir. Bunu inkişaf etdirərək, bu yaşıl variant, iqlim dəyişikliyi təsirlərinin azaldılması və/və ya onlara uyğunlaşma ölçülə bilən və əldə edilə bilən məqsədləri olan layihələrin təqdim edilməsini tələb edir. Şəhərin "Yaşıl möhürü" ilə təltif edilən uğurlu layihələr daha sonra Şəhər Şurasının Fəaliyyət Planı və Bütçəsinə inteqrasiya olunur, konsolidə olunmuş yekun plan isə Şəhər Şurası və Bələdiyyə Assambleyası tərəfindən nəzərdən keçirilir və təsdiqlənir.

Əhəmiyyətli odur ki, proses bütün vətəndaş qruplarını cəlb etmək üçün açıq bir səy göstərmişdir. 2019-cu ildə rəylər göstərdi ki, iştirakçılar arasında konkret yaş qrupu vətəndaşlarının üstünlük təşkil etdiyi hiss olunurdu. Prosesi daha inklüziv etmək və gənclər, yaşlılar və miqrantlar kimi daha az cəlb olunan qruplar üçün imkanlar yaratmaq məqsədilə iştirakın daha əlçatan olması üçün bəzi proseslər "də-rəqəmsallaşdırıldı". Fiziki toplantıların formalarına qayıtmaq daha az texnoloji bilikləri və ya çıxışı olan qruplar üçün xoş giriş nöqtələri təmin edir.

Diqqət mərkəzi → Kipestin Vətəndaş Sorğusu¹³

2015-ci ildə Macarıstanın Kipest rayonu yerli iqlim dəyişmələrinə uyğunlaşma planını hazırlamağa başladı. Yerli əhaliyə iqlim dəyişikliyinə əsas təsirlərini başa düşmək üçün vətəndaşların cəlb edilməsinin vacibliyini dərk edərək, Kipest onların milli səviyyədə mövcud kəmiyyət məlumatlarını tamamlamaq üçün vətəndaş sorğusu hazırladı. Sorğu yerli vətəndaşları iqlim dəyişmələrinə uyğunlaşma prosesinə cəlb etmək və onların SECAP-ı üçün prioritet fəaliyyət sahələrini müəyyən etmək üçün lazımı məlumatları toplamaq kimi ikili məqsədlərə xidmət edirdi. Bu, vətəndaş təcrübələrinin və üstünlüklərinin Kipest uyğunlaşma planına və nəticədə SECAP-a inteqrasiyası ilə nəticələndi. Sorğu prioritetlərinə birbaşa cavab olaraq hazırlanmış tədbirlərə aşağıdakılar daxildir:

- İstilik rahatlığını yaxşılaşdırmaq və vətəndaşları istilik dalğalarından qorumaq üçün binaların termoizolyasiyası.
- Yerli ərzaq ehtiyatlarının gücləndirilməsi və nəticədə, ictimai binalarda meyvə ağacları və qarağat kollarının əkilməsi və toxumların pulsuz paylanması və mübadiləsi sayəsində yolu ilə bağ mədəniyyətinin canlandırılması, yerli istehsalçıların fərqlənməsinə yönəlmiş marketinq kampaniyası və yerli məhsullar əsasında iaşə sahəsinin inkişafı, yerli iş imkanlarının yaradılması.

¹² Center for Public Impact. Green Participatory Budgeting: Lisbon, Portugal. [Centre For Public Impact \(CPI\)](#)

¹³ Covenant of Mayors Europe [Tackling local needs: the development of an adaptation strategy using a citizen survey](#)

3 Ədalətlik mülahizələrinin SECAP dövrünə daxil edilməsi

Planlaşdırma mərhələsi

3.2 SECAP-ın Planlaşdırma mərhələsində ədalətlik prinsipinin

3.2.1 Strategiyanın işlənilib hazırlanması
SECAP hesabatı üzrə təlimat sənədinin 13-16-cı səhifələrində qeyd edilən kimi, SECAP prosesi ümumi strategiyanın işlənilib hazırlanması üçün bir sıra əsas addımları ehtiva edir. Daha yaxınlarda hazırlanmış Enerji yoxsulluğu üzrə hesabat və monitorinq təlimatı əvvəlki təlimatı tamamlayır. Praktik ədalətlik məqsədli fəaliyyətlər üçün nümunə giriş nöqtələri aşağıda təqdim olunur.

Giriş nöqtələri

Vizyon və öhdəlik

Koordinasiya və təşkilati strukturlar yaradılmış, Kadr potensialı ayrılmışdır

Ədalətlik prinsipini daxil etməyin yolları

Bələdiyyənin iqlim, davamlı enerji və uyğunlaşma gələcəyinin necə göründüyünə dair ümumi baxışın müəyyən edilməsi prosesi öz şəhərinin gələcəyi üçün icma istəklərini tutmaq və birləşdirmək üçün unikal imkan təqdim edir. Onların daxil edilməsi ilə həmin vizyonun həyata keçirilməsi üçün davamlı öhdəliklərin olma ehtimalı artır. Ədalətliyi təmin etmək üçün mühüm hərəkət bu qrupların nümayəndələrinin danışıqlar masası arxasında oturmalarını və fikirlərini ifadə etmək üçün təhlükəsiz məkanı təmin etməkdir.

Bu, ilk növbədə yerli hakimiyyət orqanının idarəetmə və əməliyyatların bütün aspektlərində ədalətlik prinsipini tətbiq etməyə daxili hazırlığına diqqət yetirir. Əslində o, kollektiv şəkildə inkişaf edən daxili mədəniyyət, siyasət və təcrübələr üçün birgə komanda öhdəliyini tələb edir. Bunun necə görünə biləcəyinə dair nümunələrə aşağıdakılar daxildir:

- Rəhbərlik tərəfindən ədalətliyin artırılması ilə bağlı daxili potensial və bacarıqları dəstəkləmək öhdəliyinin bəyan edilməsi və ona əməl edilməsi
- Yeni qazanılan potensial və biliklərin formalaşması və sonradan tətbiqi üçün bütün komanda üzvlərini cavabdeh edən daxili "ədalətliyə hazır olma" fəaliyyət planının hazırlanması.
- Ədalətlik ətrafında dürüst dialoqlarda iştirak etmək üçün işçilərə təhlükəsiz yerlərin yaradılması.
- Daxili komandanın xidmət etdiyi həssas icmaların üzvlərinin fərdiyyətini özü nə dərəcədə əks etdirməsi haqqında düşünmə. Bu mülahizələrin nəticəsi hökumət strukturlarında xüsusi qrupların təmsilçiliyini artırmaq üçün məqsədyönlü iş qəbulun həyata keçirilməsini əhatə edə bilər.
- Enerji yoxsulluğunun azaldılması belə nümunələrdən biri olmaqla, həssas vətəndaşların üzləşdiyi problemləri effektiv həll etmək üçün işçilərin daha çox texniki, mövzu bilik və bacarıqlarına malik olmasını təmin etmək.



3 Ədalətlik mülhizələrinin SECAP dövrünə daxil edilməsi Planlaşdırma mərhələsi

Giriş nöqtələri

Maraqlı tərəflərin və vətəndaşların cəlb edilməsi

Uyğunlaşma variantlarının seçilməsi, Ekstremal iqlim hadisələri üçün strategiya

Ədalətlik prinsipini daxil etməyin yolları

Yuxarıdakı Bölmə 3.1-ə baxın

Mümkün uyğunlaşma variantlarının qiymətləndirilməsi prosesi həmişə aşağıda 3.2.3-cü bölmədə təsvir olunan ciddi risk və həssaslığın qiymətləndirilməsi prosesinə əməl etməlidir. Lakin qabaqcadan, müəyyən edilmiş uyğunlaşma variantlarını qiymətləndirmək üçün istifadə ediləcək metod ətrafında, o cümlədən variantları qiymətləndirmək üçün hansı meyarlardan istifadə ediləcəyi ilə bağlı qərarlar qəbul edilməlidir. Bu qərarlar, ədalətlik mülhizələrinin və həssas qrupların ehtiyaclarının qərar qəbuletmə prosesində mərkəzi yer tutması ehtimalına birbaşa təsir göstərir.

Uyğunlaşma variantlarını qiymətləndirmək üçün istifadə olunan ən ümumi üç yanaşma bunlardır:

- Xərc-Fayda Təhlili (XFT)
- Xərc-Səmərəlilik Təhlili (XST)
- Çox Kriteriyalı Analiz (ÇKT)

Bu metodların hər biri üçün ətraflı təsviri [Merlərin Razılaşması Avropa Şəhər Uyğunlaşmasına Dəstək Alətində](#) tapa bilərsiniz. Burada sadəcə olaraq hər bir variant üçün ən çox istinad edilən ədalətliklə bağlı məhdudiyəti vurğulayırıq. XMT metodu bütün potensial uyğunlaşma faydalarının ölçülməsini və pul ifadəsində ifadə edilməsini tələb edir ki, bu da təhlükəsizlik, mənsubiyyət və ya rifah hissi kimi daha çox daxili fayda və ya bərabərlik nəticələrini əldə etməyi çətinləşdirir. Eynilə, XST qiymətləndirmə metodu bəzi uyğunlaşma faydalarının qeyri-monetar kəmiyyətlə ifadə edilməsinə imkan versə də, sosial aspektləri, həyata keçirilməsinin mümkünlüyünü və ya birgə faydaları kifayət qədər nəzərə almadığına və bunların hamısı ədalətlik nəticələrinə güclü töhfə verə biləcəyinə görə çox vaxt tənqid olunur. →

3 Ədalətlik mülhizələrinin SECAP dövrünə daxil edilməsi Planlaşdırma mərhələsi

İştirakın giriş nöqtələri

Uyğunlaşma variantlarının seçilməsi,
Ekstremal iqlim hadisələri üçün
strategiya

Maliyyələşdirmə və icra mənbələri üçün
ümumi büdcə

Ədalətlik prinsipini daxil etməyin yolları



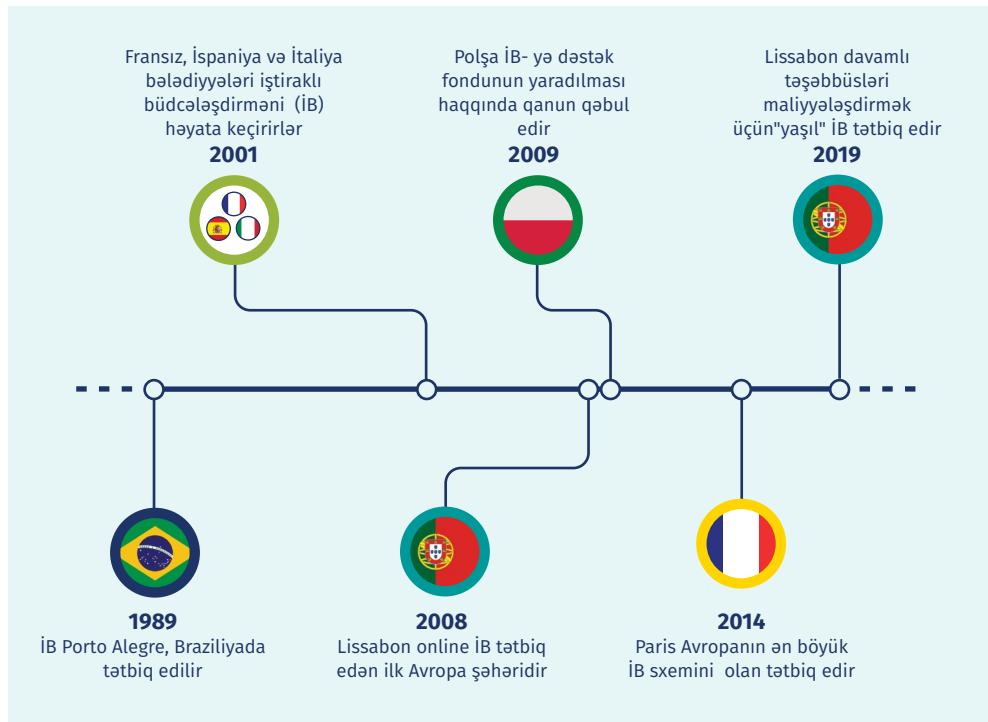
Ədalətlik baxımından MKT yanaşması, ola bilsin, ən əhatəli və inklüzivdir, çünki o, ümumilikdə həm maliyyə, həm də qeyri-maliyyə meyarlarını birləşdirir və həmçinin qiymətləndirmə prosesində müxtəlif qrup iştirakçılarını cəlb etmək üçün müəyyən edilmiş MKT prosesindən irəli gələn digər meyarları özündə ehtiva edir. Lakin MKT-lər bahalı və uzun sürən proseslər ola bilər, onların potensial uğursuzluğu, cəlb olunmağa başlanğıcda kifayət qədər vaxt sərf etməməsi və prosesdə həssas qrupların üzvlərinin vaxtını adekvat şəkildə kompensasiya etməməsidir.

Bələdiyyə büdcəsi onun dəyərləri və prioritetləri haqqında ən mühüm illik hesabatdır və buna görə də, kapitalın yerləşdirilməsi üçün kritik giriş nöqtəsidir. Bunun necə edilmə biləcəyinə dair bəzi yaxşı təcrübə nümunələri bunlardır:

- Bələdiyyələrin xərcləmə qərarlarında ictimaiyyətin birbaşa iştirakına imkan verən iştirakçı büdcə proseslərinin inkişafı
- Ədalətlik və büdcə alətlərindən büdcələşdirmə prosesində istifadə. Bu alətlər departamentləri təklif olunan büdcənin xüsusi həssas icmalara necə qeyri-mütənasib təsir göstərə biləcəyini, həmçinin irqi, sosial-iqtisadi və ya digər bərabərlik formalarını inkişaf etdirmək üçün vəsaitlərin necə yenidən bölüşdürülmə biləcəyi ilə bağlı sualları qiymətləndirməyə sövq edir.
- Ədalətlik prinsipi əsasında büdcə hesabatlarının hazırlanması. Bunlar layihələrin və ya proqramların büdcə təsvirinin bir hissəsini təşkil edə bilər və yerli özünüidarəetmə orqanının ədalətli büdcələşdirmə siyasətinin ifadəsini, layihələrdə iştirak edən hər kəs üçün ədalətli əmək haqqına yanaşmanı, əqli mülkiyyətə və icma ekspertizasının suverenliyinə necə yanaşıldığını və uzunmüddətli icma əlaqələrinin necə dəyərləndirilməsini əhatə edə bilər. Alternativ olaraq, o, ümumi, makrosəviyyə hesabatı kimi, ədalətlik prinsipinin bütün büdcədə necə tətbiq olunduğunu bəyan edə bilər və ədalətlik prinsipinin proqramlar daxilində harada yerləşdiyini, eləcə də ədalətli xas büdcə xətlərinin harada təklif olunduğunu yerlərin aydın şəkildə ifadə edə bilər.

3 Ədalətlik mülhizələrinin SECAP dövrünə daxil edilməsi Planlaşdırma mərhələsi

Şəkil 6
İştiraklı büdcələşdirmə: innovativ yanaşma
Europort.europa.eu



Bu mərhələdə veriləcək əsas suallar:

- Bizim ədalətlik siyasətimiz və ya planımız varmı?
- Komandamız siyasətlərimizdə, planlarımızda və layihələrimizdə həssas qruplara ədalətli münasibəti təmin etmək üçün bacarıq və imkanlara malikdirmi?
- Layihələrimiz bu həssas icmalar üçün əhəmiyyətli olan həyat keyfiyyətinin yaxşılaşdırılmasını təklif edirmi?
- Onlar həssas icmaların prioritetlərini əks etdirirmi?
- Layihələrimiz həssas icma üzvləri üçün birgə faydaları artırmaq üçün nəzərdə tutulubmu?
- Ən çox ehtiyacı olan icmalarda iqlim dəyişikliyinə uyğunlaşma fəaliyyətlərini məqsədyönlü şəkildə hədəfləyirikmi?
- Ədalətlik üçün niyyətlərimiz və istəklərimizlə resurslarımızı necə bölüşdürməyimiz arasında ardıcılıq varmı?

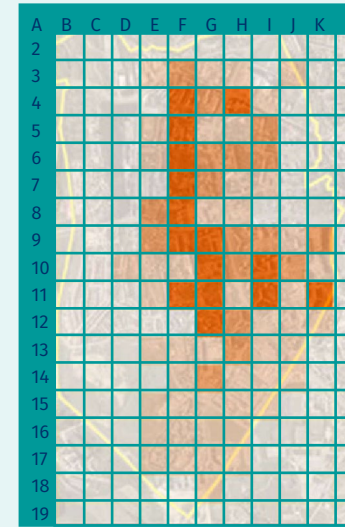
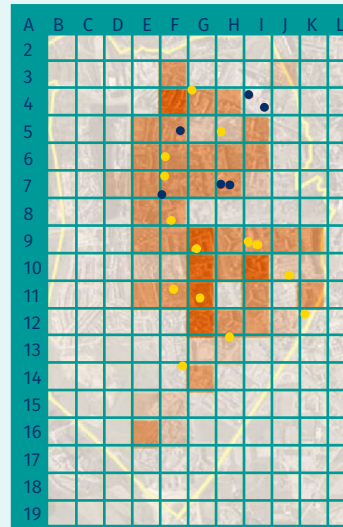
3 Ədalətlik mülhizələrinin SECAP dövrünə daxil edilməsi Planlaşdırma mərhələsi

Diqqət mərkəzi → Slovakiyada Həssaslığın Qiymətləndirilməsi¹⁴

Slovakiyadakı Karpat İnkişaf İnstitutu (Carpathian Development Institute (CDI) təbiətə əsaslanan həllərdən istifadə edərək uyğunlaşma tədbirlərinin layihələndirilməsi və həyata keçirilməsi üçün məlumat təqdim etmək məqsədi ilə Trnava və Koşitse şəhərlərində istilik dalğalarına və yüksək temperaturlara qarşı sosial həssaslığın qiymətləndirilməsini həyata keçirmişdir. Koşitse-Zapad ərazisi yüksək əhalinin sıxlığı və cəmiyyətin həssas üzvlərinin yerləşdiyi çoxlu sayda məktəb, xəstəxana və qocalar evləri kimi amillərə görə pilot tədqiqat kimi seçildi. Həssaslıq və məruz qalma göstəricilərinin uzun siyahısı 200 x 200 m ölçülü şəbəkə xanasında toplandı və bu, potensial olaraq həssas insanların və ya icmaların harada yaşadığını daha yaxşı başa düşməyə imkan verən istilik xəritəsi ilə örtüldü. Bu, son nəticədə yaşıl infrastruktur, süni kölgələmə, pəncərələrə kölgə salmaq və əks etdirən səthlərin istifadəsi kimi vasitələrlə həm açıq, həm də qapalı ictimai yerləri sərinləmək üçün yerli hökumət proqramının tətbiqi üçün əsas təşkil etdi.

Şəkil 7

İstilik dalğalarına qarşı həssaslıq, Kosice q) həssas insanların və obyektlərin konsentrasiyası (sarı və qırmızı nöqtələrlə təmsil olunur); b) bütün çəkilmiş amillərin xülasə xəritəsi



14

Breil, M. et al.
[Social vulnerability to climate change in European cities – state of play in policy and Practice](#)

3 Ədalətlik mülahizələrinin SECAP dövrünə daxil edilməsi

Planlaşdırma mərhələsi

3.2.2

Emissiya Kadastrının Hazırlanması və Təsirlərin Yumşaldılması Variantları

Emissiya kadastrının hazırlanması gələcək emissiyaların azaldılması üçün ən effektiv tədbirlərin müəyyən edilməsində mühüm ilk addımdır. Bu prosesin özü ədalətlik baxımından nisbi neytral hesablama prosesi olsa da, məhz mümkün yumşaldıcı tədbirlər haqqında məlumat vermək üçün kadastrdan istifadə edərkən yerli məmurlar və maraqlı tərəflər ədalətlik yönümlü suallar verməyə başlamalıdır.

Ən mühüm sual hansı şəxslərin, qrupların və ya icmaların qısa, orta və uzun müddət ərzində mümkün yumşaldıcı tədbirlər nəticəsində qeyri-mütənasib şəkildə üstün və ya əlverişsiz vəziyyətdə ola biləcəyidir. Bölmə 1.1-də təqdim olunan uyğunlaşma qabiliyyəti anlayışına oxşar olaraq, şəxsin və ya icmanın “təsirləri yumşaltma qabiliyyəti¹⁵” də irq, cins və gəlir kimi amillərdən asılıdır. Potensial yumşaldıcı tədbirlərin konkret qruplar üçün mənfəətlərə səbəb ola biləcəyi hallarda, yerli məmurlar bu yükləri aradan qaldırmaq üçün hansı əlavə siyasət və ya fəaliyyətlərin həyata keçirilə biləcəyini düşünməlidirlər.

Seçilmiş yumşaldıcı tədbirin bərabərlik və ya ədalət üçün necə mənfəətli təsir edəcəyini göstərmək üçün iki misal verilir, alternativ fəaliyyət istiqamətləri nümunələri əlavə edilir.¹⁴:

- Bir yerdə, elektrik nəqliyyat vasitələrinin istifadəsi üçün stimullar alqı-satqı üçün subsidiyalar və yerli yol hərəkəti məhdudiyətlərindən azad olmalarının daxil edirdi və əsasən ödəniş rüsumlarından və hərəkət məhdudiyətlərindən azad olmadan istifadə edən ikinci avtomobilin əldə edilməsi üçün istifadə edilirdi. Bu, istər-istəməz ictimai nəqliyyat siyasətinin məqsədlərinə xələl gətirirdi, bərabərsizlikləri genişləndirirdi və yerli vergi gəlir mənbələrini azaldırdı. Alternativ hərəkət yolu şəxsi avtomobillərdən istifadəni azaltmaq üçün siyasətlərin hazırlanması ətrafında ola bilərdi ki, bu da ictimai nəqliyyat sistemlərini təkmilləşdirməklə aztəminatlı ev təsərrüfatları üçün fayda gətirə bilərdi. Enerjinin qiymətini artırmaq yolu ilə bazar mexanizmləri vasitəsilə enerji

səmərəliliyini stimullaşdırmağı hədəfləyən karbon vergiləri və ya kommunal tarif strukturları kimi tədbirlər çox vaxt aşağı gəlirli, çox ailəli ev təsərrüfatları üçün qeyri-mütənasib yüklər yaradır və enerji yoxsulluğunun artmasına səbəb ola bilər. Daha böyük ədalətlik nəticələri ilə alternativ fəaliyyət yolları, məsələn, enerji icmalarının yaradılması və/və ya sosial mənzillərin renovasiyası üçün ECSO (Enerji Xidməti Şirkəti) modellərinin yaradılması yolu ilə elektrik enerjisi ödənişlərini aşağı salan həllərin təşviqini əhatə edə bilər¹⁶. Alternativ kimi, tarif strukturu yanaşmalarına əlavə olaraq, bələdiyyələr, kəsilmələrdən qaçmaq və elektrik enerjisi haqqını ödəməkdə vətəndaşlara dəstək vermək üçün enerji çatışmazlığı olan vətəndaşlar üçün “bir pəncərə” xidmətinin təşviqi nəzərdən keçirilə bilər. Digər hallarda, karbon vergisi gəlirləri daha həssas vəziyyətdə olanları dəstəkləmək üçün ayrılmalıdır¹⁷.

İdeal olaraq, təsirin azaldılması tədbirləri fərdlər, qruplar və icmalar üçün ədalətlik göstəricilərinin yaxşılaşdırılmasına gətirib çıxarmalıdır. Bunun baş verməsi üçün yumşaldılma və uyğunlaşma ilə bağlı fəaliyyətlər arasında həm sinerji, həm də uzlaşmalar əvvəlcədən müəyyən edilməlidir. SECAP çərçivəsində bu potensial uzlaşmaların bəzilərinə müəyyən edən faydalı “Mərlərin Razılaşması Avropa” bələdçisini burada tapa bilərsiniz¹⁸.

¹⁵ Luddon, V., Le Den, X., Colaiacomo, E., Finello, F. & Landes, F. [Social Impacts of Climate Mitigation Policies and Outcomes in Terms of Inequity](#) (2021)

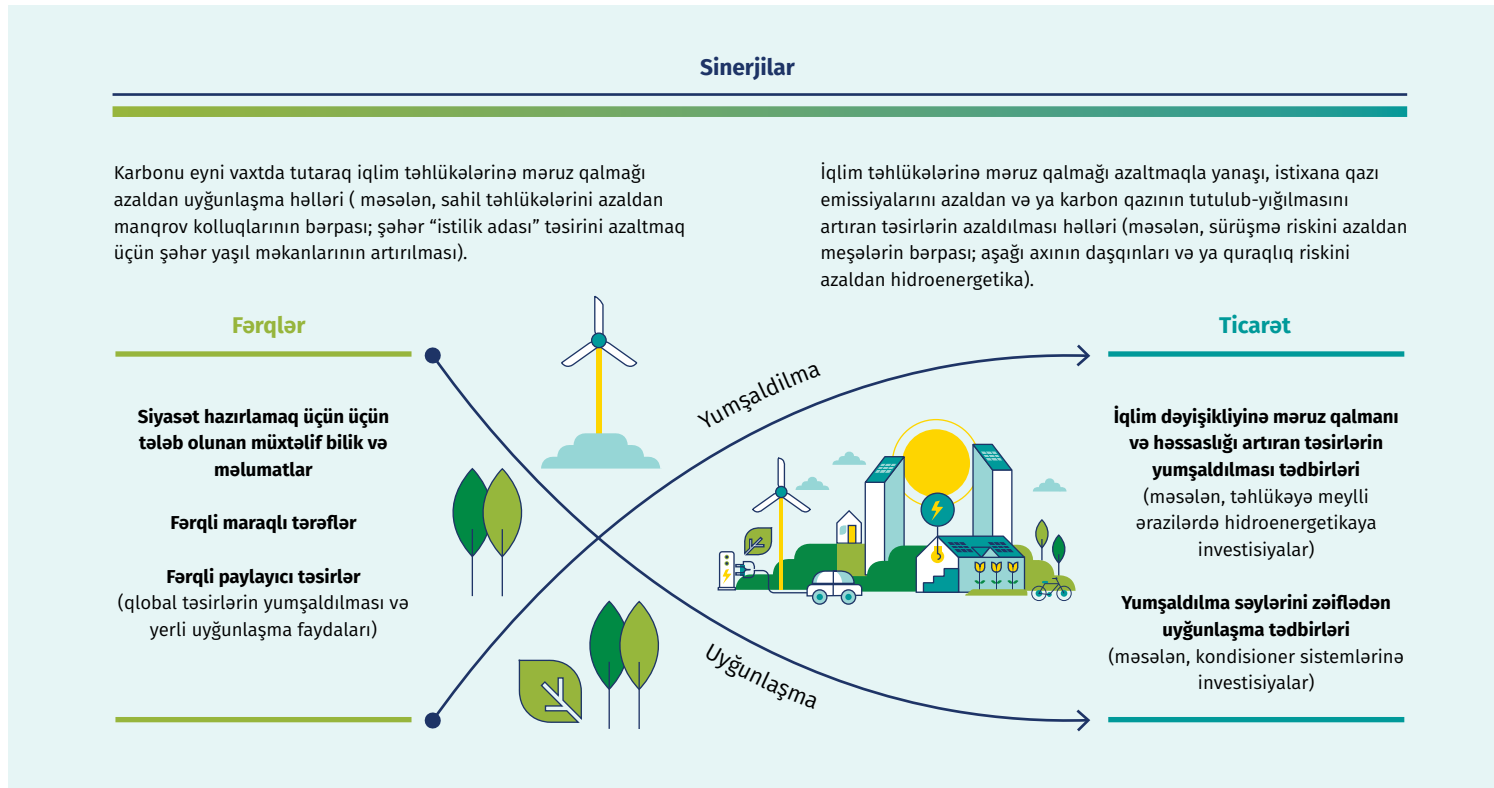
¹⁶ European Commission [Energy communities](#)

¹⁷ BEUC [The consumer checklist for Fair and Efficient Carbon Pricing](#). (2020)

¹⁸ Covenant of Mayors Europe [Upgrading from SEAP to SECAP For Integrated Climate Action: A Quick Access Guide](#). (2019)

3 Ədalətlik mülhizələrinin SECAP dövrünə daxil edilməsi Planlaşdırma mərhələsi

Şəkil 8
Uyğunlaşma boşluqları haqqında hesabat, UNEP 2022



Bu mərhələdə veriləcək əsas suallar:

- Hansı şəxslər, qruplar və ya icmalar potensial yumşaldıcı və ya uyğunlaşma fəaliyyətindən əlverişsiz vəziyyətə düşə bilər?
 - Bu qeyri-mütənasib yükü azalda və ya aradan qaldıra biləcək əlavə siyasət və ya fəaliyyətlər varmı?
- Biz yumşaldılma və uyğunlaşma tədbirləri arasında sinerjini və ya uzlaşmanı adekvat şəkildə nəzərdən keçirmişikmi?
 - Yaşadıqları təcrübənin nəzərə alınmasını təmin etmək üçün icmaları bu nəzərdən keçirmə prosesinə cəlb etmişikmi?

3 Ədalətlik mülahizələrinin SECAP dövrünə daxil edilməsi

Planlaşdırma mərhələsi

3.2.3

Risklər və Həssaslıqlar və Uyğunlaşma Fəaliyyətləri

Risk və həssaslığın qiymətləndirilməsi yerli səviyyədə iqlim dəyişikliyinə ən həssas olan insanları və yerləri müəyyən etmək üçün çox vacib mexanizmlərdir.

- Risklərin qiymətləndirilməsi ilk növbədə iqlim şəraitində proqnozlaşdırılan dəyişikliklərə, potensial təsirə məruz qalan aktivlərin inventarlaşdırılmasına, təsirin baş vermə ehtimalına və ondan irəli gələn nəticələrə diqqət yetirir.
- Həssaslığın qiymətləndirilməsində sistemlərin, aktivlərin və əhalinin məruz qalması, həssaslığı və uyğunlaşma qabiliyyəti diqqət mərkəzindədir.
- Risk və həssaslıq kompleks şəkildə qiymətləndirmələri həm iqlim təhlükələrinə qarşı həssaslığı, həm də təsirlərini həll edir.

Qiymətləndirmənin aparılması cəhdi həssas qrupları ən böyük zərbələrdən və streslərdən qoruyan, onların dözümlülük və bərpa olmaq üçün uyğunlaşma qabiliyyətlərini formalaşdıran və ilk növbədə həssaslıqları yaradan bəzi sistemli problemləri həll etmək fürsətindən istifadə edən xüsusi sxemlər və tədbirlər üçün strategiya və proqramlar hazırlamaq niyyətindən xəbər verir.

Bu qiymətləndirmələr aşağıdakı kimi suallara cavab verməyə kömək edir¹⁹

- Həssaslığa səbəb olan əsas təsirlər və hissiyatlılıqlar hansılardır və tətbiq olunan mübarizə strategiyaları nə dərəcədə effektivdir?
- İqlim dəyişikliyinə ətraf mühitə və insanların rifahına təsirin əsas nəticələri hansılardır? İqlim dəyişikliyinə ətraf mühitə və insanların rifahına təsirin əsas nəticələri hansılardır?
- İqlim dəyişikliyinə təxmin edilən təsirlərini aradan qaldıra bilən və eyni zamanda təbii və antropogen sistemlərində davamlılığın yaradılmasına kömək edən cavab uyğunlaşma tədbirləri hansılardır?
- Uyğunlaşmaların həyata keçirilməsi üçün hansı növ müdaxilələr, imkanlar və əsas addımlar atılmalıdır?

¹⁹

Bizikova, L., Habtezion, Z., Bellali, J., Moussa Diakhite, M. & Pinter, L. [IEA Training Manual - An integrated environmental assessment and reporting training manual](#)

3 Ədalətlik mülahizələrinin SECAP dövrünə daxil edilməsi Planlaşdırma mərhələsi

Risk və ya həssaslığın qiymətləndirilməsi üçün müxtəlif yanaşmalar olsa da, fəaliyyət ümumiyyətlə aşağıdakılardan ibarətdir:

- 1 Zərbələrin və gərginliklərin ehtimalının və şiddətinin müəyyən edilməsi və proqnozlaşdırılması, və
- 2 Müxtəlif şəxslərin və icmaların bu stresslərə və sarsıntılara uyğunlaşma qabiliyyətlərinin qiymətləndirilməsi.

Bu ilk iki element geoməkan məlumatlarının, sosial-demoqrafik xüsusiyyətlərin, təbii və antropogen mühitlərin ən kiçik mövcud coğrafi vahidlərini və iqlim təsiri göstəricilərini birləşdirməklə müəyyən edilir və kəmiyyət əsasında qiymətləndirilir. Bunu etdikdən sonra növbəti iki addım aşağıdakılardır:

- 3 İlk iki addımdakı məlumatları üst-üstə yerləşdirərək və nəticələri bir növ məkan formatında təqdim edərək həssaslıqların inteqrasiyası və xəritələşdirilməsi, və
- 4 Bu məlumatdan istifadə edərək mümkün uyğunlaşma variantları toplusunu müəyyən etmək üçün, daha sonra isə bir növ xərc/ fayda təhlili prosesinin həyata keçirilməsi və yerli hakimiyyət orqanının həyata keçirməyi öhdəsinə götürdüyü uyğunlaşma fəaliyyətləri toplusuna gəlmək.

Tək riskin deyil, həssaslığın da diqqət mərkəzində olması, bu prosesdə ədalətlik mülahizələrinin əsas olmasını təmin edir.

Bu qiymətləndirmələrin aparılmasında yerli hakimiyyət orqanlarına təlimat üçün tövsiyə olunan resursların tam olmayan siyahısına aşağıdakılar daxildir:

- [Merlər Razılaşması Aİ - nin Şəhər Uyğunlaşmasına Dəstək Aləti](#)
- Enerji Yoxsulluğu Məsləhət Mərkəzi (EPAH) Təlimat 1: Enerji Yoxsulluğunun Diaqnozu üçün Bələdçi
- [UNEP-in İqlim Dəyişikliyi üzrə Həssaslığın və Təsirin Qiymətləndirilməsi Modulu](#)
- [UNDP-nin Sub-Milli Səviyyədə Həssaslığın Xəritələnməsi üzrə Bələdçisi](#)
- [C40-in Şəhərlərdə Risklərin Qiymətləndirilməsi Alətlər Dəsti](#)

Yalnız riskə deyil, zəifliyə diqqətin yönəldilməsi, bərabərlik mülahizələrinin prosesdə mərkəzi olmasını təmin edir.

3 Ədalətlik mülahizələrinin SECAP dövrünə daxil edilməsi İcra mərhələsi

3.3 SECAP-ın icrası mərhələsində ədalətliyin təmin edilməsi

SECAP prosesinin özü ilk növbədə planlaşdırma və sonrakı monitorinq üzərində cəmlənsə də, məhz planın həyata keçirilməsi bələdiyyələri emissiya neytrallığı və iqlim dəyişmələrinə davamlılıq istiqamətində hərəkətə keçirir. Bu bölmə bu icra mərhələsində nəzərə alınmalı olan bir sıra ədalətlik üçün giriş nöqtələrini təqdim edir.

Giriş nöqtələri

İqtisadi inkişaf

Ədalətlik prinsipini daxil etməyin yolları

İqlim dəyişikliyinə mənfi iqtisadi təsirlərinə çox diqqət yetirilsə də, azaltmaq və uyğunlaşdırmaq üçün lazım olan böyük investisiyaları ədalətli iqtisadi inkişaf imkanları təqdim edən təşəbbüslərə də yönəltmək imkanı var. Misal üçün:

- Yerli satınalmalar - Submilli hökumətlər İƏİT ölkələrində ümumi dövlət satınalmalarının 60%-dən çoxunu həyata keçirir²⁰. Bu, yerli hakimiyyət orqanlarına azlıq biznesləri və ya kifayət qədər təmsil olunmayan sahibkarlar kimi yeni və daha müxtəlif təchizatçılar və podratçılar dəstlərini cəlb etməklə iqtisadi bərabərliyi artırmaq üçün əhəmiyyətli imkanlar təqdim edir. Satınalma proseslərində sosial meyarlar da daxil olmaqla digər imkanlar yaradıla bilər. Məsələn, Belçikanın Eeklo bələdiyyəsi yeni tenderlərdə enerji təchizatında icma sahibliyinə üstünlük verdiklərini açıq şəkildə bildirir və hal-hazırda vətəndaşların sahibliyinin minimum 30%-ni tələb edir²¹.

Bu, həmçinin yaşıl keçiddən ən çox təsirlənən insanlar üçün imkanlar yaradan sosial mükafat meyarları vasitəsilə sosial məsuliyyətli dövlət satınalma təcrübələrindən istifadə üçün şərait yaradılmasını təşviqini də əhatə edə bilər.

- Yaşıl iş yerləri – Həssas icma üzvləri üçün davamlılığı və yaşayış haqqı imkanlarını inkişaf etdirən ədalətli yaşıl iş yerləri strategiyasının yaradılması. Buraya həssas qrupların daxil olduğu təmiz enerji keçidini təmin etmək üçün işçi qüvvəsinin ixtisasının artırılması və yenidən ixtisasının artırılması üçün proqramların hazırlanması daxil ola bilər.



²⁰ OECD
OECD
[Unlocking the Strategic Use of Public Procurement in Bratislava, Slovak Republic](#).
(OECD, 2021)

²¹ CLES. [Feklo, Belgium CLES](#)

3 Ədalətlik mülhizələrinin SECAP dövrünə daxil edilməsi İcra mərhələsi

Giriş nöqtələri

İcmanın daim cəlb edilməsi

Real vaxt rejimində monitorinq

Ədalətlik prinsipini daxil etməyin yolları

İcmanın həssas maraqlı tərəflərini icra dövrü boyunca əsas və məlumatlı tərəfdaşlar kimi cəlb etmək. Təcrübədə bu belə görünə bilər:

- Ardıcıl əlaqə və ünsiyyət vasitəsilə etimadın yaradılması və dəyişikliklərin idarə edilməsi
- İcma potensialının formalaşdırılması
- Təhfələrinə görə icmalara açıq minnətdarlıq bildirilməsi, və ədalətliyi təmin etmək üçün yumşaldılma və uyğunlaşma tədbirlərinə icma sahibliyini asanlaşdırmaq.

Sonuncunun necə ediləcəyinə dair bəzi nümunələri bu 2022 Merlərin Razılaşması Avropa vebinarında²² tapa bilərsiniz .

Uyğunlaşma və təsirin yumşaldılması tədbirlərinin ədalətliyə təsirlərinin real vaxt rejimində monitorinqi adaptasiya pozulmasına və ya digər mənfə gözlənilməz nəticələrə səbəb olan fəaliyyətlərin vaxtında müəyyən edilməsinə və düzəldilməsinə kömək edir.

Layihənin ədalətliyə təsirlərinin real vaxt rejimində monitorinqinin səmərəliliyini artırmaq üçün bələdiyyələr faydalı ədalətlik göstəricilərinin hazırlanmasına sərmayə qoymalıdır (aşağıda 3.4-cü bölməyə baxın) və ən azı, toplanmış bütün məlumatlar irq və cinsə görə bölünməlidir.

Sonra toplama, təhlil və hesabat vermə prosesləri hazırlanmalı və institusionallaşdırılmalıdır.

22
[Covenant of Mayors EU Community Ownership and Participation for Effective Climate Change Mitigation and Adaptation Planning](#)

3 Ədalətlik mülhizələrinin SECAP dövrünə daxil edilməsi İcra mərhələsi

Diqqət mərkəzində Yaxşı Təcrübə → Pozzuoli-də Yaşıl İşlər²³

Bu layihə, aşağı gəlirli, yüksək işsizlik səviyyəsi və əhəmiyyətli istifadə olunmamış məkanları ilə 20,000 sakinə ibarət yeni ictimai yaşayış məhəlləsi olan Monterusciello məhəlləsində şəhər yoxsulluğunu azaltmağa çalışırdı. Layihənin məqsədlərinə yeni aqro-şəhər sənaye landşaftının yaradılması vasitəsilə icma üzvləri üçün şəhər kənd təsərrüfatı işlərinin və təlim imkanlarının yaradılması daxil idi. İcra ilə bağlı bir sıra çətinliklərdən keçərək və onların öhdəsindən gələrək, bu layihə ilkin məqsədlərinin əksəriyyətini yerinə yetirdi. Diqqətəlayiq elementlərə onun güclü iştiraklıq yanaşması və yerli ictimaiyyətlə davamlı dialoqu, məktəblər, təlimlər və iş axtaran gənclər arasında yaratdığı əlaqələr, məktəb sistemləri ilə əlaqələri, Pozzuoli Bələdiyyəsinin rəhbərliyi sayəsində güclü tərəfdaşlıqları və layihənin uzunmüddətli maliyyə dayanıqlığını dəstəkləyən güclü dövlət/özel tərəfdaşlıq modeli daxil idi.

Bu mərhələdə veriləcək əsas suallar:

- Biz işlədiyimiz icmanı əks etdirən müəssisələrdən məhsul və xidmətləri aktiv şəkildə alırıqmı?
 - Və əslində kimdən aldığımızı anlamaq üçün düzgün verilənlər/məlumat toplayırıqmı?
- Köçürülmə və/yaxud gentrifikasiyaya gətirib çıxaran layihələrin risklərini yumşaltmaq barədə düşünürük mü və bunun üzərində işləyirikmi?
- Xidmət etdiyimiz həssas icmalarla etimad yaratmağa davam edirikmi?
- Layihəmizin həssas əhəlinin iqlim təsirlərinə qarşı davamlılığının artması ilə nəticələnib-nəticələnmədiyini müəyyən etmək üçün kifayət qədər və ya düzgün növ məlumat toplayırıqmı?
 - Əmin ola bilirikmi ki, mövcud sistemli bərabərsizlikləri gücləndirmirik və ya bərkitmirik?

23

Urban Innovative Actions. MAC (Monterusciello Agro City): A courageous, creative, concrete and inclusive project
[UIA - Urban Innovative Actions](#)

3 Ədalətlik mülhizələrinin SECAP dövrünə daxil edilməsi

Monitorinq və qiymətləndirmə mərhələsi

3.4 SECAP-ın Monitorinq və Qiymətləndirmə Mərhələsində Ədalətliyin təmin edilməsi

Uyğunlaşma və yumşaldıcı tədbirlərin nəticələrinin monitorinqi və qiymətləndirilməsi (M&Q) tək cədvəl maliyyələşdirmə uçotu və nəyin işlədiyini və nəyin olmadığını işləmədiyini öyrənilməsi üçün deyil və həm də proqramları buna uyğun tənzimləmək üçün vacibdir. Həmçinin bu, onların müxtəlif insanlara, qruplara və icmalara zamanla təsirini müəyyən etmək və bu biliklərdən istifadə edərək, hərəkətlərin və siyasətlərin bərabərsizlikləri və ya gözlənilməz təsirləri gücləndirməməsini və ya yenilərinin yaratmamasını təmin etmək üçün əsasdır. Aşağıdakı cədvəldə bərabərlik üçün giriş nöqtələrinə xüsusi diqqət yetirilməklə, M&Q sisteminin işlənilib hazırlanması və həyata keçirilməsində əsas addımlar müəyyən edilir.

M&Q Giriş Nöqtələri

Monitorinq çərçivəsinin hazırlanması

Göstəricinin işlənilib hazırlanması

Təcrübədə həssas qruplarla ədalətli rəftar

Monitorinq və qiymətləndirmə strategiyası hər bir uyğunlaşma və ya təsirin yumşaldılması strategiyasının/planının mühüm komponentidir. Yalnız M&Q strategiyasının həyata keçirilməsi yolu ilə məmurlar və maraqlı tərəflər müdaxilələrin effektivliyini və xüsusilə fəaliyyətlərin gözlənilməyən mənfi təsirləri ilə bağlı hansı düzəlişlərin və ya dəyişikliklərin edilməsi lazım olduğunu başa düşə bilərlər. Beləliklə, hər bir effektiv monitorinq və qiymətləndirmə strategiyasının müəyyən edilmiş məqsədi bütün fəaliyyətlərin ədalətliyə təsirlərinin ölçülməsi zərurəti olmalıdır.

Göstəricilər müəyyən bir siyasətin və ya proqramın konkret nəticə əldə etmək istiqamətində irəliləyişə nail olub-olmadığını göstərən spesifik, müşahidə edilə bilən və ölçülə bilən xüsusiyyətlərdir. Ədalətlik indikatorları, daha dəqiq desək, imkansız insan qruplarının üzvləşdiyi mövcud bərabərsizlikləri və bu fərqlərin konkret fəaliyyət nəticəsində artıb və ya azaldığını ölçməyə kömək edir.

- Ümumi ədalətlik göstəricilərinə misallar: orta illik gəlir, işsizlik dərəcələri, kirayə haqqı yükünün səviyyələri, internetə çıxışı olmayan ev təsərrüfatlarının sayı, təhsil səviyyəsi, işə gediş-gəliş üçün səyahət vasitələri və sağlamlıq bərabərsizliyi, evi lazımi dərəcədə isti / sərin saxlaya bilməyən ev təsərrüfatları.
- Uyğunlaşma və Təsirin yumşaldılmasına yönəldilmiş ədalətlik göstəricilərinə misal olaraq aşağıdakılar daxildir: Təbii təhlükələrə qarşı həssas əhalinin faizi, yaşıl sahədən/ parkdan məsafə, trafikdən yaranan səs-küy səviyyəsi, aylıq gəlirin enerji xərclərinə sərf edilən faizi.



24

Breil, M. et al. 'Leaving No One Behind' in Climate Resilience Policy and Practice in Europe: Overview of Knowledge and Practice for Just Resilience. (2021)

3 Ədalətlik mülahizələrinin SECAP dövrünə daxil edilməsi

Monitorinq və qiymətləndirmə mərhələsi

M&Q Giriş Nöqtələri

Göstəricinin işlənilib hazırlanması

Dezaqreqasiya edilmiş məlumatların toplanması

Təcrübədə həssas qruplarla ədalətli rəftar



Göstəricilərin işlənilib hazırlanması sadə proses deyil, xüsusən ona görə ki, hər bir göstərici üzrə məlumatların toplanmasının praktiki cəhətləri nəzərə alınmalıdır. Uyğunlaşma və təsirin yumşaldılması fəaliyyətləri üçün mümkün ədalətlik göstəriciləri haqqında ilkin düşüncələrinə şəhərləri dəstəkləmək üçün faydalı resurslardan biri, ədalətli planlaşdırma proseslərində daha geniş bələdçinin bir hissəsi olan C40/WRI-ninhərtərəfli göstəricilər bazasıdır²⁵. Xüsusilə enerji yoxsulluğuna diqqət yetirən bu birgə MR/Enerji Yoxsulluğu Məsləhət Mərkəzi resursu 21 müxtəlif göstərici üzrə limitləri və tətbiq təkliflərini izah edir.

Bu təlimatın bütün digər bölmələrinə uyğun olaraq, proqram göstəriciləri üzrə razılıq, təsirə məruz qalan qruplara və icmalara töhfələrini vermək imkanı verən iştiraklı və inklüziv proses vasitəsilə həyata keçirilməlidir. Bu proses həmçinin son məlumatların toplanmasında icma dəstəyinin və iştirakın artırılması üçün faydalıdır, xüsusən də aşağıda müzakirə olunan məlumatların dezaqreqasiyası ehtiyacı nəzərə alındıqda.

Təsirlərin yumşaldılması və uyğunlaşma tədbirlərinin müxtəlif insan qrupları üçün ədalətli təsirini başa düşmək üçün şəhərlər hansı məlumatların dezaqreqasiyası barədə məqsədyönlü qərarlar qəbul etməlidirlər. Məlumatların dezaqreqasiyası böyük məlumat kateqoriyalarını daha spesifik alt kateqoriyalara bölmək deməkdir. Nəzərə alınmalı ümumi kateqoriyalara aşağıdakılar daxildir: Aşağı gəlir qrupları, miqrantlar, qadınlar, irqi, etnik və ya dini azlıqlar, sağlamlıq imkanları məhdud şəxslər, qocalar və uşaqlar, qeyri-rəsmi icmalar və açıq havada işləyənlər.

Qeyd etmək vacibdir ki, dezaqreqasiya nə qədər çox olarsa, məlumatların toplanması və nəticədə təhlil prosesləri bir o qədər bahalı və vaxt aparan olur. Beləliklə, monitorinq və qiymətləndirmə çərçivəsində müəyyən edilmiş məqsədlərə qayıtmaq və icmanın maraqlı tərəfləri ilə birlikdə ən vacib məlumatın nə olduğunu müəyyən etmək vacibdir.

3 Ədalətlik mülhizələrinin SECAP dövrünə daxil edilməsi

Monitorinq və qiymətləndirmə mərhələsi

Bu monitorinq və qiymətləndirmələrin aparılmasında yerli hakimiyyət orqanlarına rəhbərlik edə biləcək tövsiyə olunan resursların tam olmayan siyahısına aşağıdakılar daxildir:

- [Qısa Soraq Kitabı: SECAP-ın icrasının monitorinqi](#)
- RESIN-Dayanıqlı şəhərlər üçün qərar qəbulunun dəstəklənməsinin monitorinqi və qiymətləndirilməsi üzrə bələdçi

Bu mərhələdə veriləcək əsas suallar:

- Monitorinq və Qiymətləndirmə Strategiyasının xüsusi məqsədi ədalətlikə təsirləri başa düşməkdirmi?
- Ədalətlikə və icmanın sosial rifahına toxunan göstəriciləri müəyyən etmişinizmi?
- Bu göstəricilərin seçilməsi prosesinə icma üzvləri cəlb olunubmu?
- Fəaliyyətlərinizin daha həssas qruplara və ya icmalara mənfi və ya müsbət təsirlərinin cəhətlərini daha yaxşı başa düşməyiniz üçün siz müntəzəm və vaxtında ayrı-ayrı məlumatları toplayırsınızmi?
- Gələcək proqram istiqamətləri və strategiyaları haqqında məlumat verməyə kömək etmək üçün iştirak etdiyiniz icmalarla monitorinq və qiymətləndirmə fəaliyyətlərinin nəticələrini bölüşür və müzakirə edirsinizmi?

Diqqət mərkəzində Yaxşı Təcrübə → Barselonanın İqlim dəyişikliyi ilə mübarizə üzrə Fəaliyyət Planı Plan²⁶

Barselonanın İqlim Dəyişikliyi üzrə Fəaliyyət Planı 2018-2030, 18 fəaliyyət xəttinin hamısında bərabərlik və iqlim ədalətini mərkəzləşdirir və aydın şəkildə "ən həssas insanların iqlim siyasətinin mərkəzinə qoyulması" ehtiyacını ifadə edir. O, şəhərin rayonunda yaşayan insanların fərqli reallıqlarını nəzərə alır, və etiraf edir ki, daha çox iqlim dəyişikliyi ilə, enerji yoxsulluğundan, həddindən artıq istidən və suya çıxışın azalmasından əziyyət çəkən icmaların sayı da artacaq. Vacib odur ki, bunu qəbul edərək, onun hərtərəfli monitorinq çərçivəsi, zamanla bunun necə baş verdiyini izləməkdə şəhərə kömək edən və səyləri yenidən uyğunlaşdırmağa imkan verən göstəriciləri ehtiva edir. Ədalətlik məsələləri ilə bağlı nəticələri aşkar etməyə kömək edən bəzi nümunə göstəricilərə aşağıdakılar daxildir:

- Həssas insanlar üçün xüsusi nəqliyyat xidmətlərində edilən səyahətlərin sayı
- Əsa kommunal xidmətləri (qaz, su və işıq) kəsilən ev təsərrüfatlarının sayı
- İstilik ilə bağlı xəstəlik və ölüm halları
- Yaşıl sahələrin yaxınlığı (keyfiyyətli yaşıllıqdan 5 dəqiqədən az məsafədə olan əhalinin faizi)
- Enerji ilə bağlı məsləhətləşmə məntəqələrinin sayı
- İqlim dəyişikliyi ilə bağlı ədalətlikə yaxşılaşdırmaq üçün nəzərdə tutulmuş beynəlxalq əməkdaşlıq layihələrinin büdcəsi.

Göstəricilər planın əvvəlində hesablandığından və onun baza göstəriciləri olduğundan hər il yenilənmələr aparılır. Monitorinqin nəticələri daha sonra iki ildən bir dərc edilir və bütün birgə vətəndaş layihələrinin monitorinqində və qiymətləndirilməsində vətəndaşların iştirakını təmin etmək üçün ictimaiyyətlə qiymətləndirmə görüşləri ilə tamamlanır.

25
C40 & WRI Ross Center. [How to tackle climate change and inequality jointly: practical resources and guidance for cities](#)

26
Barcelona City Council [Climate Plan 2018-2030](#)

Dayanıqlı enerji və iqlim üzrə fəaliyyətin planlaşdırılması (SECAP), icrası və monitoring proseslərinə ədalətlik mülahizələrinin daxil edilməsi

The **EU Covenant of Mayors Office** is responsible for the overall coordination of the initiative in Europe. It is composed of networks of local and regional authorities: Energy Cities, Climate Alliance, EUROCITIES, CEMR, FEDARENE and ICLEI Europe.

Covenant of Mayors Office

Mundo Madou
Avenue des Arts 7/8
1210 Brussels, Belgium

✕ @eumayors
🌐 www.eumayors.eu
✉ press@eumayors.eu



Covenant of Mayors
for Climate & Energy
EUROPE

Part of the



Published by the Covenant of Mayors – Europe Office in November 2023

Designed by Kate Snow Design



© European Union 2023 – This publication does not involve the European Commission in liability of any kind.

