

# სამართლიანობის ასპექტების ჩართვა მდგრადი ენერჯეტიკისა და კლიმატის სამოქმედო გეგმების (მეკსგ) განხორციელების და მონიტორინგის პროცესებში



# სარჩევი

## 1 რატომ განიხილება სამართლიანობა და მონყვლადობა?

- 1.1 კლიმატის ცვლილების შედეგები უარყოფითად იმოქმედებს ზოგიერთ ადამიანზე უფრო მეტად, ვიდრე სხვებზე
- 1.2 არსებობს დამაჯერებელი მიზეზები, რის გამოც მუნიციპალიტეტებმა უნდა იზრუნონ მონყვლადი ჯგუფებისთვის სამართლიანი შედეგების მიღწევაზე

## 2 მეკსგ-ის პროცესის გამოყენება სამართლიანობის უზრუნველსაყოფად

- 2.1 მეკსგ-ს პროცესი და შესაბამისი საწყისი პუნქტები სამართლიანობისთვის
- 2.2 ინსტრუმენტი სამართლიანობის შინაგანი პოტენციალის დასახმარებლად

## 3 სამართლიანობის საკითხების ჩართვა მეკსგ-ის ციკლში

- 3.1 ქმედითი ურთიერთობა მონყვლად ჯგუფებთან მეკსგ-ის მთელი ციკლის განმავლობაში
- 3.2 სამართლიანობის ჩართვა მეკსგ-ის დაგეგმვის ეტაპში
  - 3.2.1 სტრატეგიის შემუშავება
  - 3.2.2 ემისიების კადასტრის შემუშავება და შედეგების შერბილების ვარიანტები
  - 3.2.3 რისკები, მონყვლადობა და საადაპტაციო ქმედებები
- 3.3 სამართლიანობის ჩართვა მეკსგ-ის განხორციელების ეტაპში
- 3.4 სამართლიანობის ჩართვა მეკსგ-ის მონიტორინგის და შეფასების ეტაპში

# 1 რატომ განიხილება სამართლიანობა და მონაცვლადობა?

## 1.1 კლიმატის ცვლილების შედეგები უარყოფითად იმოქმედებს ზოგიერთ ადამიანზე უფრო მეტად, ვიდრე სხვებზე

მიუხედავად იმისა, რომ ევროპის მასშტაბით ყველა ადამიანი განიცდის კლიმატის ცვლილებასთან დაკავშირებულ რისკებს, მისი ზემოქმედება არათანაბრად არის განაწილებული<sup>1</sup>. მაგალითად, წიაღისეული საწვავის ენერჯიდიდან გადასვლის ტვირთი არაპროპორციულად აწვება ევროპის ქვანახშირის რეგიონების მუშაკებს, ოჯახებს და თემებს<sup>2</sup>. ანალოგიურად, მაშინ, როცა ბევრი ევროპელი მოიხმარს უფრო მეტ ენერჯიას, რათა გაუმკლავდეს მზარდ ექსტრემალურ ტემპერატურებს, სწორედ კონკრეტული ქვეჯგუფები აღმოჩნდებიან ენერჯეტიკულ სიღარიბეში, რაც კიდევ უფრო გამწვავდა 2022 წლის ენერჯეტიკული კრიზისით<sup>3</sup>. ქალები არიან მათ შორის, ვინც ყველაზე მეტად დაზარალდა შრომის ანაზღაურებაში ისტორიული სხვაობისა და დაბალანაზღაურებად სექტორებში მუშაობის გამო<sup>4</sup>.

ის ფაქტი, რომ ადამიანთა ცალკეული ჯგუფები უფრო ადრე და უფრო მძიმედ გრძნობენ კლიმატის მზარდი არასტაბილურობის შედეგებს, არის შედეგი კლიმატის ცვლილების მიმართ მათი უფრო მეტად მონაცვლადობისა. მონაცვლადობა წარმოიშობა შემდეგი ელემენტების კომბინაციიდან:

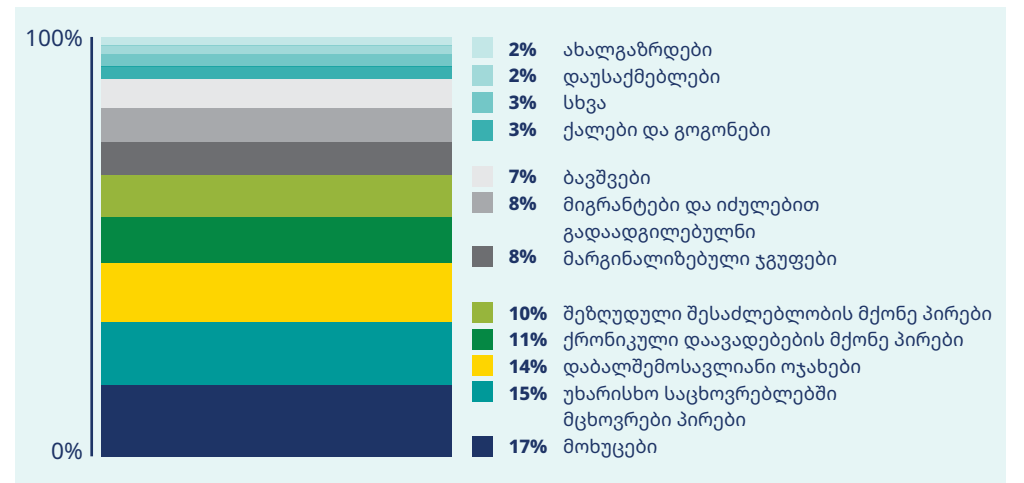
სურათი 1 მონაცვლადობის ასპექტები



1 European Commission. [EU Adaptation Strategy](#)

დაზარალებულ ჯგუფებს მიეკუთვნება დაბალშემოსავლიანი ჯგუფები, ემიგრანტების ჯგუფები, მკვიდრი მოსახლეობა, ბავშვები და ორსული ქალები, ხანდაზმულები, მონაცვლადი პროფესიული ჯგუფები, ზოგიერთი ფერადკანიანთა თემი, შეზღუდული შესაძლებლობის მქონე პირები და ადრე არსებული ან ქრონიკული დაავადებების მქონე პირები. ქვემოთ მოყვანილი სურათი 1 ასახავს ყველაზე ხშირად გამოვლენილ მონაცვლად ჯგუფებს, რომლებიც 2021 წელს იყო მოხსენებული ევროპის მერების შეთანხმების ადაპტაციის კომპონენტის ფარგლებში<sup>5</sup>.

სურათი 2 მონაცვლადი ჯგუფების გამოვლენა მერების შეთანხმება ევროპის 2021 წლის ანგარიშში



2 Wuppertal Institute. [Just Transition Toolbox\\_EN.pdf](#) Nextcloud

3 European Commission. [Energy Poverty Advisory Hub](#)

4 Romano, V. [Women more likely to fall into energy poverty](#) EU Parliament warns – EURACTIV.com.

5 Joint Research Council. [The Covenant of Mayors in Figures and Performance Indicators: 6-year](#)

# 1 რატომ განიხილება სამართლიანობა და მონყვლადობა?

## 1.2 არსებობს დამაჯერებელი მიზეზები, რის გამოც მუნიციპალიტეტებმა უნდა იზრუნონ მონყვლადი ჯგუფებისთვის სამართლიანი შედეგების მიღწევაზე

არსებითად, თანასწორობა ან სამართლიანობა თავისთავად მნიშვნელოვანია. სამართლის თეორიებიდან გამომდინარე, ყველა ადამიანს აქვს საერთო ადამიანური ღირსება და, შესაბამისად, მისადმი დამოკიდებულება უნდა იყოს თანასწორი, თანაბარი ზრუნვით და პატივისცემით<sup>6</sup>. კლიმატური სამართლის კონტექსტში „ყველა ადამიანს - განურჩევლად რასისა, კანის ფერისა, ეროვნული წარმომავლობისა თუ შემოსავლისა - აქვს უფლება, იყოს თანაბრად დაცული კლიმატის ცვლილებით გამოწვეული საფრთხეებისგან გარემოსა და ჯანმრთელობის მიმართ, და ჰქონდეს თანაბარი წვდომა გარემოსდაცვითი კანონების, რეგულაციების და პოლიტიკის შემუშავებაზე, განხორციელებასა და აღსრულებაზე“<sup>7</sup>.

სამართლიანი შედეგების მისაღებად უფრო წონიანი არგუმენტია ის, რომ უთანასწორობა ხელს უწყობს ნდობისა და საზოგადოებრივი ცხოვრების ეროზიას და დაკავშირებულია ისეთი ინსტიტუტების ცუდ ფუნქციონირებასთან, როგორცაა ბაზრები, მმართველობა და კანონიერება, რაც იწვევს სოციალურ არასტაბილურობასა და კონფლიქტს<sup>8</sup>. უთანასწორობა და სოციალური გარიყულობა ასევე ძირს უთხრის იმ ქმედებებს, რომლებიც მიმართულია მდგრადობის და საადაპტაციო შესაძლებლობების გაზრდისკენ<sup>9</sup>.

**თანასწორობა: სახელმწიფო, რომელშიც, განურჩევლად იდენტობისა, ყველა თავისუფალია ჩაგვრისგან და აქვს თანაბარი წვდომა უფლებებზე, რესურსებზე და შესაძლებლობებზე - და აქვს საკმარისი მხარდაჭერა**

<sup>6</sup> Bird, K. [Building a fair future: why equity matters](#) ODI

<sup>7</sup> American Public Health Association & Centers for Disease Control and Prevention. [Climate Change and Health Playbook](#) Adaptation Planning for Justice, Equity, Diversity and Inclusion. American Public Health Association

<sup>8</sup> Wilkinson, R. & Pickett, K. [The Spirit Level: Why More Equal Societies Almost Always Do Better](#) Allen Lane, 2009.

<sup>9</sup> Adger, W. N., Safra de Campos, R., Siddiqui, T. & Szaboova, L. Commentary: [Inequality, precarity and sustainable eco-systems as elements of urban resilience](#). Urban Studies 57, 1588–1595 (2020)

## 2 მეკსგ-ის პროცესის გამოყენება სამართლიანობის უზრუნველსაყოფად

### 2.1 მეკსგ-ს პროცესი და შესაბამისი საწყისი პუნქტები

მიუხედავად იმისა, რომ კლიმატის ცვლილებასთან ბრძოლის ქმედებით სამართლიანი შედეგების მიღწევა საბოლოო მიზანია, ეს სახელმძღვანელო ატარებს იმ იდეას, რომ ამის მიღწევა შესაძლებელია მხოლოდ მაშინ, თუ სამართლიანობა იქცევა სამოქმედო პრინციპად, რომელიც ჩართულია მუნიციპალური მმართველობისა და

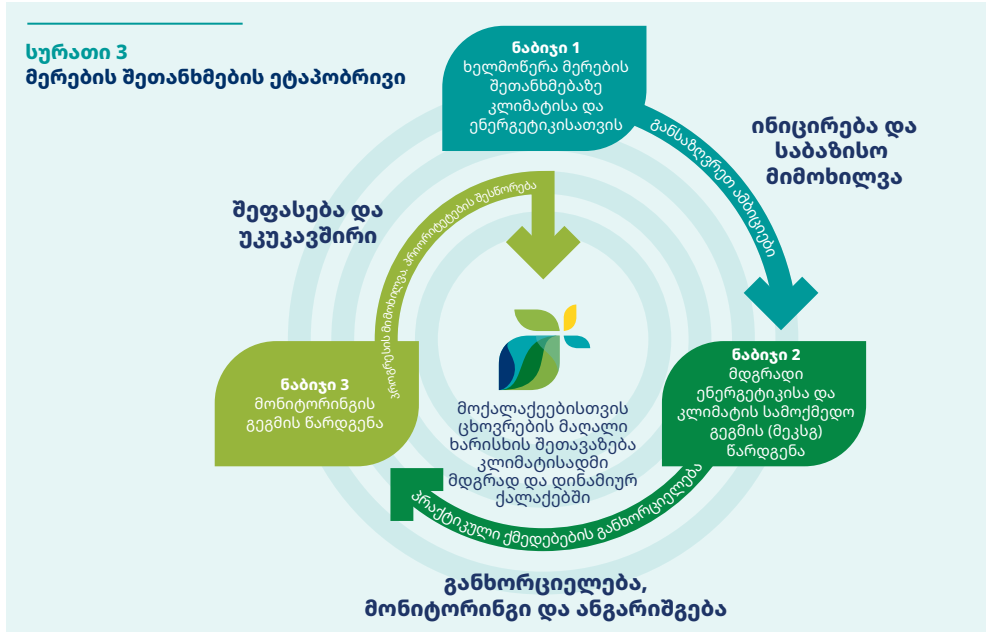
საქმიანობის ყველა ასპექტში.

მეკსგ-ის შემუშავების, განხორციელების, მონიტორინგისა და შეფასების პროცესები უზრუნველყოფს პრაქტიკულ და ეფექტურ საწყის პუნქტებს, რომლებიც ეხმარებიან ამ მიზნის მიღწევას.

მისი ძირითადი ელემენტებია:

- სტრატეგია, რომელიც გამოხატავს ხედვას, მიზნებს, მაღალი დონის ამოცანებს, ადამიანურ და ფინანსურ შესაძლებლობებს და დაინტერესებული მხარეების ჩართულობის ამბიციებს
- ემისიების საბაზო კადასტრი (BEI) და შერჩეული შემარბილებელი ქმედებები
- კლიმატური რისკებისა და მოწყვლადობის შეფასება(ები) (RVA) და შერჩეული საადაპტაციო ქმედებები
- სათურის აირების ემისიების მონიტორინგი (MEI) მეკსგ-ის წარდგენიდან ორი წლის განმავლობაში.

ეს სახელმძღვანელო ეხმარება ადგილობრივ ხელისუფლებას სამართლიანობის საწყისი პუნქტების დადგენაში მეკსგ-ის თითოეულ შესაბამის ეტაპზე, ხოლო მაგალითები მოცემულია სახელმძღვანელოს სხვადასხვა, ქვემოთ მითითებულ თავებში.



#### მეკსგ პროცესი

- სტრატეგიის შემუშავება
- ემისიების საბაზო კადასტრი (BEI) და შერჩეული შემარბილებელი ქმედებები
- კლიმატური რისკისა და მოწყვლადობის შეფასება(ები) (RVA) და შერჩეული საადაპტაციო ქმედებები
- მეკსგ-ის განხორციელება
- მეკსგ-ის მონიტორინგი

#### სახელმძღვანელოს თავი

- 3.1 და 3.2.1
- 3.2.2
- 3.1 და 3.2.3
- 3.3
- 3.4

## 2 მეკსგ-ის პროცესის გამოყენება სამართლიანობის უზრუნველსაყოფად

### 2.2 ინსტრუმენტი სამართლიანობის შინაგანი პოტენციალის დასახმარებლად

სამართლიანობის საკითხების ჩართვა პოლიტიკაში, გეგმებასა და პროგრამებში არის გზა, რომელსაც არ აქვს საბოლოო განსაზღვრული პუნქტი. იგი მოითხოვს დიდ პასუხისმგებლობას, კრიტიკულ თვითანალიზს, ინვესტიციებს შესაძლებლობების გასაძლიერებლად, მოქალაქეებისა და თემების უფლებების და შესაძლებლობების გაზრდას კლიმატის საკითხებზე დემოკრატიულ დიალოგში მონაწილეობის მისაღებად. შემდეგ ამას უნდა მოჰყვეს გაბედული და უწყვეტი მოქმედება და განხილვა.

ასე რომ, ეს სახელმძღვანელო არ წარმოადგენს ინსტრუქციების კრებულს და არც შესაძლო ქმედებების ამომწურავ სიას. უფრო მეტიც, ის ხაზს უსვამს მეკსგ-ის პროცესის სხვადასხვა ეტაპებზე სამართლიანობის უზრუნველსაყოფად კონკრეტული მოსაზრებებისა და ქმედებების ჩართვის პოტენციურ საწყის წერტილებს. ის ასევე მიზნად ისახავს დამატებითი მოსაზრებებისა და ქმედებების სტიმულირებას მუნიციპალურ გუნდებში და ამ გუნდებს შორის, და ასევე გარე დაინტერესებულ მხარეებთან ერთად.

ამგვარად, სახელმძღვანელო ასევე არის ინსტრუმენტი მუნიციპალიტეტების დასახმარებლად, რათა მათ გააძლიერონ თავიანთი შიდა შესაძლებლობები თანასწორობის, სამართლიანობისა და მონაცვლადობის სფეროში. ის შეიცავს მნიშვნელოვან საკითხებს, და რეკომენდებულია, რომ ეს საკითხები ადგილობრივი ხელისუფლების ოფიციალურმა პირებმა ინდივიდუალურად და ერთობლივად განიხილონ და იმოქმედონ.

და ბოლოს, ურთიერთსწავლებისა და გაცვლის სულისკვეთებით, სახელმძღვანელო ყურადღებას ამახვილებს სამართლიანობის უზრუნველყოფის იმ ძალისხმევაზე, რომელიც უკვე ხორციელდება ადგილობრივი ხელისუფლებების მიერ. ეს მაგალითები მიზნად ისახავს მოტივაციას და სტიმულირებას.

სახელმძღვანელოში განხილულია ის კრიტიკული საკითხები, რომლებსაც აწყდებიან ადგილობრივი ხელისუფლების წარმომადგენლები ინდივიდუალური ან ერთობლივი საქმიანობის დროს

### 3 სამართლიანობის საკითხების ჩართვა მეკსგ-ის ციკლში

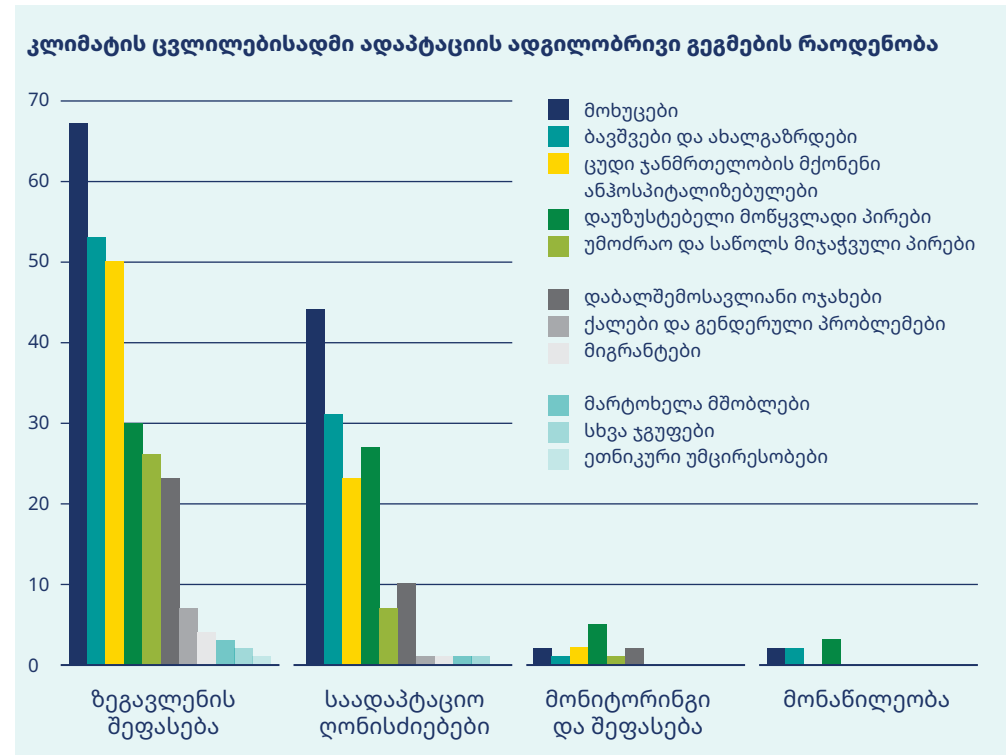
#### 3.1 ქმედითი ურთიერთობა მონყვლად ჯგუფებთან მეკსგ-ის მთელი ციკლის განმავლობაში

მერების შეთანხმების მიერ დამტკიცებული მეთოდოლოგია ეყრდნობა კლიმატისა და ენერჯეტიკის დაგეგმვის, განხორციელებისა და მონიტორინგის ინტეგრირებულ და ინკლუზიურ პროცესს, რომელშიც ადგილობრივი დაინტერესებული მხარეები ასრულებენ აქტიურ როლს. განსაკუთრებით მნიშვნელოვანია ამ პროცესებში იმ მონყვლადი ჯგუფების ჩართვა, რომლებიც მითითებულია 1.1 თავში. ეს საჭიროა იმიტომ, რომ ბევრ სიტუაციაში უთანასწორობა, რომელიც ამდარებს მონყვლადობას, წარმოიქმნება გადაწყვეტილების მიღებისას ზოგიერთი თემის გამორიცხვის გამო. მაგალითად, ქვანახშირის რეგიონებში ეკონომიკური გარდაქმნებისას გადაწყვეტილების მიღების ისტორიულმა, "ზემოდან-ქვემოთ" მიდგომებმა ზოგჯერ გამოიწვია, რომ ადგილობრივ დაინტერესებულ მხარეებს ჰქონდათ უძლურების შეგრძნება, და იქმნებოდა ნარატივები „უიღბლოთა“ ან „მსხვერპლთა“ შესახებ, რაც იწვევდა ცვლილებებისადმი წინააღმდეგობის ზრდას<sup>2</sup>. ეს ფაქტორი შეიძლება შემცირდეს გარდამავალ პროცესებში ადგილობრივი პასუხისმგებლობის და ხელმძღვანელობის საშუალებით. მართლაც, თემის წევრები, რომლებიც განიცდიან (ან ადრე შეჭახებიან) უთანასწორობას, არიან

წამყვანი ექსპერტები იმ საკითხში, თუ რა უნდა შეიცვალოს, რომ მეკსგ პროცესებმა წარმოშვას გადაწყვეტილებები, რომლებიც საუკეთესოდ დააკმაყოფილებს მათ საჭიროებებს.

თუმცა ამ კუთხით ჯერ კიდევ მნიშვნელოვანი სამუშაოა ჩასატარებელი. 2022 წელს რეკინის და მისი ჯგუფის მიერ ჩატარებული ევროკავშირის 23 ქვეყნის ადაპტაციის 137 ადგილობრივი გეგმის კვლევიდან ჩანს, რომ მაშინ, როცა ადაპტაციის უფრო თანამედროვე გეგმებში განხილულია მონყვლადი ჯგუფების უფრო ფართო სპექტრი ზემოქმედების შეფასებისას და ადაპტაციის ღონისძიებების დაგეგმვისას, უფრო ძველ გეგმებთან შედარებით, ეს ჯგუფები ჯერ კიდევ არასაკმარისად არის გათვალისწინებული მონიტორინგისა და შეფასების ღონისძიებებში. მათი მონაწილეობის არასაკმარისი წილი ილუსტრირებულია მე-4 სურათზე ქვემოთ<sup>10</sup>.

სურათი 4 მონყვლადი ჯგუფების გათვალისწინება კლიმატის ადგილობრივ სამოქმედო გეგმებში



10 European Environment Agency. [Towards 'just resilience': leaving no one behind when adapting to climate change](#) Publications Office, 2022

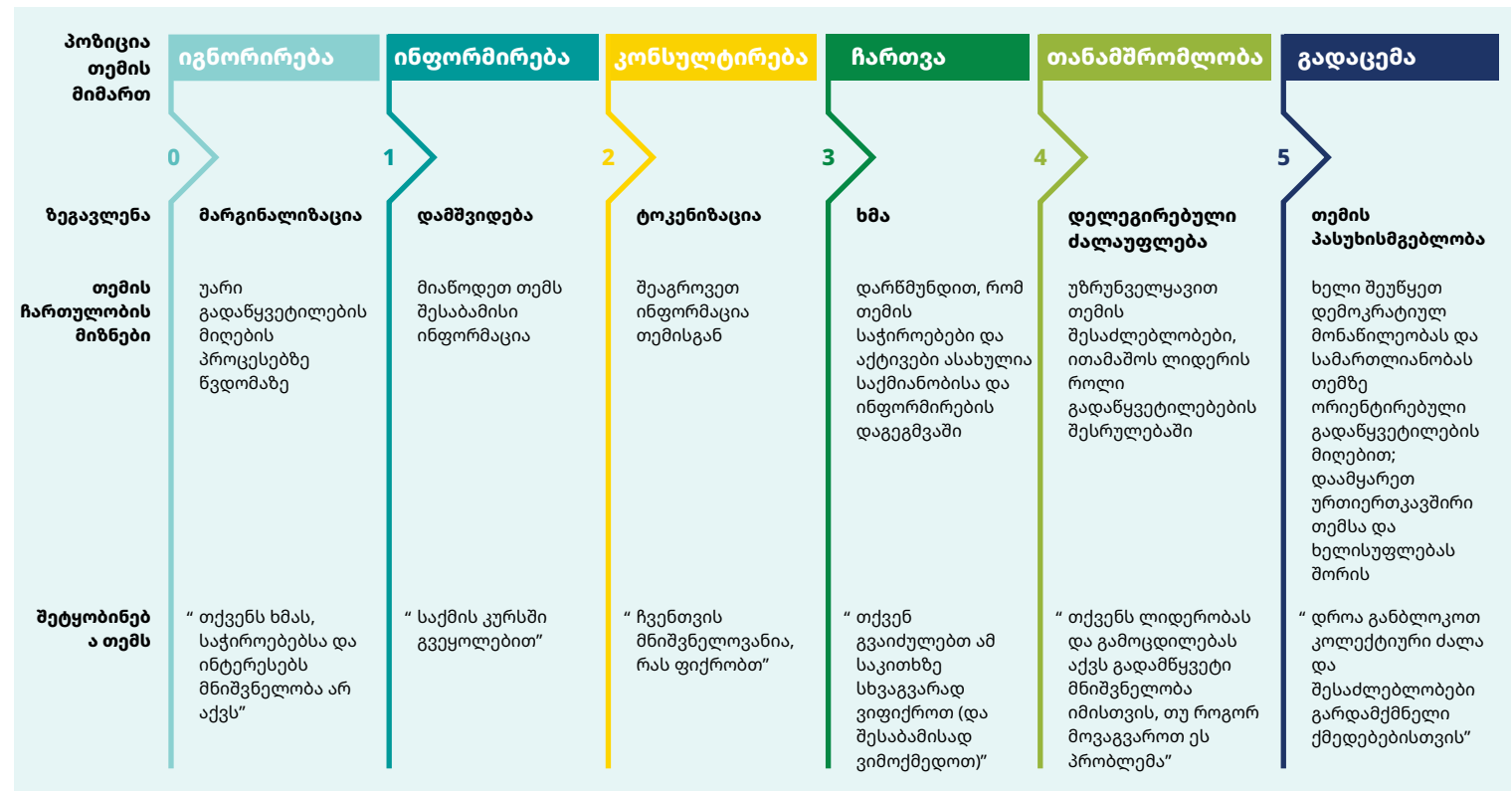


### 3 სამართლიანობის საკითხების ჩართვა მეკსგ-ის ციკლში

იმის აქტიური აღიარება, რომ კლიმატის ცვლილება მოახდენს უარყოფით გავლენას ზოგიერთ ჯგუფზე უფრო მეტად, ვიდრე სხვებზე, დაგვეხმარება იმის დადგენაში, თუ ვინ ღებულობს სარგებელს და ვინ არის მარგინალიზებული კლიმატური ქმედებებით ან უმოქმედობით. აქედან გამომდინარე, შესაძლებელი იქნება რეაგირების შესაბამისი ზომების შემუშავება.

მაგრამ თემის ჩართულობა იმგვარად, რომ ჩვენ მივდიოდეთ საზოგადოების ჭეშმარიტი პასუხისმგებლობისკენ, მოითხოვს მნიშვნელოვან დროს, ძალისხმევას, რესურსებს და ვალდებულებას ყველა დონეზე. ეს ასევე ნიშნავს, რომ საჭიროა მკაფიოდ აღინიშნოს, თუ რაში მდგომარეობს თემის ჩართულობის ეს მიზნები. სხვადასხვა მიზნები და მათთან დაკავშირებული შედეგები ნაჩვენებია ქვემოთ მოცემულ სურათში<sup>11</sup>.

**სურათი 5**  
მფლობელობის საკითხებში საზოგადოების ჩართულობის სპექტრი, შემოთავაზებული როზა გონსალესის მიერ, Facilitating Power-თან და Padres Unidos-თან თანამშრომლობით



11 Gonzalez, R. The Spectrum of Community Engagement to Ownership



### 3 სამართლიანობის საკითხების ჩართვა მეკსგ-ის ციკლში

თემის საკუთრებისკენ სვლას მიყვავართ იქამდე, რომ მოწყვლადი ჯგუფები იზიარებენ გავლენას და კონტროლს რესურსებზე, პრობლემების განსაზღვრაზე და გადაწყვეტილებების მიღებაზე. ენერგეტიკის სფეროსთან დაკავშირებული სამართლიანობა იზრდება დაგეგმვის, განხორციელებისა და მონიტორინგის პროცესებში მათი უნიკალური გამოცდილების შეფასებით. ამავდროულად, პროცესთან დაკავშირებული თანასწორობა იზრდება, რადგან იმავე ჯგუფებს ეძლევათ თანაბარი წვდომა სამთავრობო ლიდერებთან, არიან მუდმივად ჩართულნი და გადალახავენ ბარიერებს, რომლებიც ზღუდავს ჩართულობას.

#### ჩართულობის პუნქტები

კლიმატური და ენერგეტიკული დაგეგმვის, განხორციელების და მონიტორინგის ინტეგრირებული და ინკლუზიური პროცესები, დაინტერესებული მხარეების აქტიური მონაწილეობით

#### სამართლიანობის ჩართვის გზები

- პრაქტიკაში, ეს შეიძლება შეიცავდეს:
- თემებში ყოფნას, რაიმეს თხოვნის გარეშე და მოსმენას
  - საჭიროების შემთხვევაში, პირობის შექმნას იმ ზიანის აღიარებისთვის, რომელიც წარსულში მიყენებულია კონკრეტული ჯგუფებისთვის
  - სტრატეგიის შემუშავებას თემთან თანამშრომლობისთვის, მონაწილეობისთვის არსებული ბარიერების გამოვლენას და გადალახვას
  - თემთან თანამშრომლობის სტრატეგიის შესაბამისად, მოწყვლადი თემის დაინტერესებული მხარეების ჩართვას, კლიმატის სამოქმედო გეგმების, პოლიტიკისა და პროექტების წინასწარ და მიმდინარე დაგეგმვაში, ბიუჯეტირებასა და შემუშავებაში ძირითადი პარტნიორების სახით
  - შემდგომში, ღიად აღიარება და ჩვენება, რომ მოწყვლადი ჯგუფების წვლილი ფასდება
  - ინვესტირება მოწყვლადი თემების პარტნიორობაში კლიმატური წიგნიერების, თემის შესაძლებლობებისა და ახალგაზრდების ლიდერობის ასამაღლებლად
  - იმის აღიარება, რომ ნდობის ჩამოყალიბება მოითხოვს მუდმივ და თანმიმდევრულ ყურადღებას.

#### ძირითადი კითხვები

- ვის აქვს წვდომა მთავრობის ლიდერებთან?
- ვინ არის მუდმივად ჩართული და ვინ არა?
- რა არის სხვადასხვა სახის ბარიერები, რომლებიც ზღუდავენ ჩართულობას (ინფორმაციაზე წვდომა, ურთიერთკავშირის პლატფორმები, ენობრივი ხელმისაწვდომობა, დრო და ბავშვზე ზრუნვა და ა.შ.) და როგორ შეიძლება მათი გადალახვა?
- ვის აქვს გავლენა და კონტროლი რესურსებზე?
  - ი შეესაბამება თუ არა ეს იმას, თუ ვინ არის ყველაზე მეტად მოკლებული სარგებლისგან?
  - არის თუ არა რესურსებზე კონტროლი, პრობლემების განსაზღვრა და გადაწყვეტილებების მიღება საზიარო?
- ვინ არის ექსპერტი - და შეგვიძლია განვავრცოთ ეს, რათა გავხადოთ უფრო ინკლუზიური?
- ვის აქვს უფლება, განსაზღვროს სტრატეგიული დღის წესრიგი?
- ვცდილობთ ნდობის გამიზნულად მოპოვებას?
- ვაღიარებთ თუ არა მოწყვლადი ჯგუფების მნიშვნელოვან წვლილს ჩვენს საქმიანობაში?
- რას ნიშნავს „მფლობელობა“ ჩვენი თემისთვის და როგორ შეგვიძლია მისი გაფართოება?

### 3 სამართლიანობის საკითხების ჩართვა მეკსგ-ის ციკლში

#### საყურადღებო მაგალითი → ერთობლივი ბიუჯეტების პროცესი ლისაბონში<sup>12</sup>

ლისაბონი უკვე იყო ევროპის ლიდერი 2008 წელს მუნიციპალურ დონეზე ბიუჯეტის ერთობლივი შედგენის პროცესის დანერგვით, რამაც მოქალაქეებს მისცა უფლება აერჩიათ, თუ როგორ დახარჯულიყო წლიური ბიუჯეტის ნაწილი, საზოგადოების პრიორიტეტების შესაბამისად. მაგრამ 2019 წელს ქალაქმა კიდევ უფრო განავითარა ეს წარმატებული მიდგომა "მწვანე" ბიუჯეტის შედგენაში. ერთობლივი ბიუჯეტების ტრადიციული წარმატებული მოდელის მსგავსების გარდა, ამ მიდგომაში დამატებულია ინტენსიური პირადი ჩართულობა და დებატები ვებ-პლატფორმებით, მოქალაქეთა ხმის მიცემისა და წინადადებების წარდგენისას. ამის საფუძველზე, ეს მწვანე ვარიანტი მოითხოვს გაზომვადი და მიღწევადი შედეგების მქონე პროექტების წარდგენას კლიმატის შერბილების და/ან ადაპტაციის მიზნებით. წარმატებული პროექტები, დაჯილდოვებული ქალაქის „მწვანე ბეჭდით“, შემდეგ ინტეგრირებულია მერიის სამოქმედო გეგმასა და ბიუჯეტში, ხოლო კონსოლიდირებული გეგმა საბოლოოდ განიხილება და დამტკიცებულია მერიისა და მუნიციპალიტეტის საკრებულოს მიერ.

მნიშვნელოვანია, რომ ამ პროცესში იყო აშკარა მცდელობები მოქალაქეთა ყველა ჯგუფის ჩართვისთვის. 2019 წლის გამომხატებებმა აჩვენა, რომ მონაწილეობაში დომინირებდა მოქალაქეთა კონკრეტული ასაკობრივი ჯგუფი. იმისათვის, რომ პროცესი უფრო ინკლუზიური გამხდარიყო და შექმნილიყო შესაძლებლობები ნაკლებად ჩართული ჯგუფებისთვის, როგორცაა ახალგაზრდები, მოხუცები და მიგრანტები, მოხდა ზოგიერთი პროცესის „დე-დიგიტალიზაცია“, რათა მათთვის მონაწილეობა უფრო ხელმისაწვდომი ყოფილიყო. ფიზიკური შეკრების ფორმებზე დაბრუნება უზრუნველყოფს წვდომის სასურველ პუნქტებს იმ ჯგუფებისთვის, რომლებსაც აქვთ ნაკლები ტექნიკური ცოდნა ან წვდომა.

#### საყურადღებო მაგალითი → კისპეტის მოქალაქეთა გამოკითხვა<sup>13</sup>

2015 წელს უნგრეთის რაიონმა კისპეტმა დაიწყო კლიმატის ცვლილებასთან ადაპტაციის ადგილობრივი გეგმის შემუშავება. გააცნობიერა რა მოქალაქეთა ჩართულობის მნიშვნელობა ადგილობრივ მოსახლეობაზე კლიმატის ცვლილების ძირითადი ზემოქმედებების გასაგებად, კისპეტმა ჩაატარა მოქალაქეთა გამოკითხვა, რათა შეეფასო არსებული, ეროვნული დონის რაოდენობრივი მონაცემები. კვლევა ისახავდა ორმაგ მიზანს: ადგილობრივი მოქალაქეების ჩართვას კლიმატის ცვლილებისადმი ადაპტაციის პროცესში და საჭირო ინფორმაციის შეგროვებას მეკსგ-ის მოქმედების მათთვის პრიორიტეტული სფეროების გამოსავლენად. ამან გამოიწვია მოქალაქეთა გამოცდილებისა და პრეფერენციების ინტეგრირება კისპეტის ადაპტაციის გეგმაში და საბოლოო ჯამში, მეკსგ-ში. ქმედებები, რომლებიც შემუშავდა კვლევისას გამოვლენილი პრიორიტეტების შესაბამისად, მოიცავდა:

- შენობების თბოიზოლაციას თბური კომფორტის გასაუმჯობესებლად და თბური ტალღებისგან მოქალაქეთა დასაცავად.
- საკვების ადგილობრივი მარაგების გაძლიერებას, რაც გამოიწვევს საბაღე კულტურის აღორძინებას თესლების უფასო განაწილებისა და გაცვლის გზით, ხეხილის და მოცხარის ბუჩქების დარგვის გზით საჯარო შენობებთან, მარკეტინგული კამპანიას, რომელიც მიზნად ისახავს ადგილობრივი მწარმოებლების დიფერენციაციას და კვების ადგილობრივი ობიექტების განვითარებას ადგილობრივი პროდუქტებით მომარაგებით, სამუშაო ადგილების შექმნით.

**12** Center for Public Impact. Green Participatory Budgeting: Lisbon, Portugal. Centre For Public Impact (CPI)

**13** Covenant of Mayors Europe [Tackling local needs: the development of an adaptation strategy using a citizen survey](#)

# 3 სამართლიანობის საკითხების ჩართვა მეკსგ-ის ციკლში დაგეგმვის ფაზა

## 3.2 სამართლიანობის ჩართვა მეკსგ-ის დაგეგმვის ეტაპში

### 3.2.1 სტრატეგიის შემუშავება

მეკსგ-ის პროცესი ასახავს რიგ ძირითად ნაბიჯებს საერთო სტრატეგიის შემუშავებისთვის, რომლებიც მოცემულია მეკსგ-ის ანგარიშგების სახელმძღვანელო დოკუმენტის 13-16 გვერდებზე. ენერგეტიკული სიღარიბის შესახებ ანგარიშგების და მონიტორინგის ახლახან შემუშავებული სახელმძღვანელო ავსებს ამ სახელმძღვანელოს. საწყისი პუნქტების მაგალითები სამართლიანობის უზრუნველსაყოფი პრაქტიკული ქმედებებისთვის წარმოდგენილია ქვემოთ:

### ჩართულობის პუნქტები

ხედვა და ვალდებულება

ჩამოყალიბებულია საკოორდინაციო და ორგანიზაციული სტრუქტურები, გამოყოფილია თანამშრომელთა შტატი

### სამართლიანობის ჩართვის გზები

საერთო ხედვის ჩამოყალიბების პროცესი, თუ როგორ გამოიყურება მუნიციპალიტეტში კლიმატის, მდგრადი ენერგეტიკის და ადაპტაციური მომავლის საკითხები, იძლევა უნიკალურ შესაძლებლობას - მოხდეს მათი ქალაქის მომავლისთვის საზოგადოების მისწრაფებების დანახვა და ასახვა. მათი ჩართვით იზრდება ამ ხედვის განხორციელების მუდმივი ვალდებულების ალბათობა. ესაა უმნიშვნელოვანესი ქმედება თანასწორუფლებიანობისთვის, ამ ჯგუფების წარმომადგენლებისთვის მოლაპარაკების მაგიდასთან ადგილის და მათი პერსპექტივების გასახმოვანებლად უსაფრთხო სივრცის უზრუნველყოფით.

- უპირველეს ყოვლისა, ეს ეხება ადგილობრივი ხელისუფლების შიდა მზაობას, უზრუნველყოს თანასწორობა მართვისა და საქმიანობის ყველა ასპექტში. ეს ძირითადად მოითხოვს ერთიანი გუნდის მისწრაფებას შინაგანი კულტურის, პოლიტიკისა და პრაქტიკის კოლექტიური განვითარებისადმი. მაგალითები, თუ როგორ შეიძლება ეს გამოიყურებოდეს, მოიცავს:
- ლიდერობის განსაზღვრა და მხარდაჭერა შინაგანი შესაძლებლობებისა და პოტენციალის განვითარების ვალდებულებების შესრულებაში, რაც დაკავშირებულია თანასწორობის ზრდასთან.
- შიდა სამოქმედო გეგმის შემუშავება „თანაბარი მზადყოფნისთვის“, რომელიც გუნდის ყველა წევრს ავალდებულებს ახლად შექმნილი შესაძლებლობებისა და ცოდნის ჩამოყალიბებას და შემდგომში გამოყენებას.
- უსაფრთხო სივრცის შექმნა პერსონალისთვის, რათა მონაწილეობა მიიღონ გულახდილ დიალოგებში თანასწორობის საკითხებზე.
- დაფიქრება იმაზე, თუ შიდა გუნდი თავად რამდენად ასახავს იმ მოწყვლადი თემების წევრების იდენტობას, რომელსაც ემსახურება. ამ ანალიზის შედეგი შეიძლება იყოს თანამშრომელთა მიზანმიმართულ აყვანას, რათა გაიზარდოს კონკრეტული ჯგუფების წარმომადგენლობა სამთავრობო სტრუქტურებში.
- უზრუნველყავით, რომ პერსონალს ჰქონდეს მეთი ტექნიკური, საგნობრივი ცოდნა და უნარები, რათა ეფექტურად გადაჭრას მოწყვლადი მოქალაქეების წინაშე მდგარი პრობლემები, ერთ-ერთი ასეთი მაგალითია ენერგეტიკული სიღარიბის შერბილება.



### 3 სამართლიანობის საკითხების ჩართვა მეკსგ-ის ციკლში დაგეგმვის ფაზა

#### ჩართულობის პუნქტები

დაინტერესებული მხარეების და მოქალაქეების ჩართულობა

ადაპტაციის ვარიანტების, სტრატეგიის შერჩევა ექსტრემალური კლიმატური მოვლენების შემთხვევისთვის

#### სამართლიანობის ჩართვის გზები

იხილეთ თავი 3.1 ზემოთ

ადაპტაციის შესაძლო ვარიანტების შეფასების პროცესი ყოველთვის უნდა მიჰყვეს რისკებისა და მოწყვლადობის შეფასების მკაცრ პროცესს, რომელიც აღწერილია ქვემოთ 3.2.3 თავში. მაგრამ წინასწარ უნდა იქნას მიღებული გადაწყვეტილებები იმ მეთოდის შესახებ, რომელიც გამოყენებული იქნება ადაპტაციის გამოვლენილი ვარიანტების შესაფასებლად, მათ შორის, თუ რა კრიტერიუმები იქნება გამოყენებული ვარიანტების შესაფასებლად. ეს გადაწყვეტილებები პირდაპირ გავლენას ახდენს იმის ალბათობაზე, რომ თანასწორობის მოსაზრებები და მოწყვლადი ჯგუფების საჭიროებები იყოს ორიენტირი გადაწყვეტილების მიღების პროცესში.

ადაპტაციის ვარიანტების შესაფასებლად გამოყენებული სამი ყველაზე გავრცელებული მიდგომაა:

- ხარჯ-სარგებლიანობის ანალიზი (CBA)
- ხარჯ-ეფექტურობის ანალიზი (CEA)
- მრავალკრიტერიუმიანი ანალიზი (MCA)

თითოეული ამ მეთოდის დეტალური აღწერა შეგიძლიათ იხილოთ მერების შეთანხმების ევროპის ურბანული ადაპტაციის მხარდაჭერის ინსტრუმენტში. აქ ჩვენ უბრალოდ ხაზს ვუსვამთ თითოეულ ვარიანტში თანასწორობასთან დაკავშირებულ ყველაზე ხშირად მოხსენიებულ შეზღუდვას.

CBA მეთოდი მოითხოვს ადაპტაციის ყველა პოტენციური სარგებლის შეფასებას და ფულადი სახით გამოხატვას, რაც ართულებს შინაგანი სარგებლის ან სამართლიანობის შედეგების მიღებას, როგორცაა უსაფრთხოების, კუთვნილების ან კეთილდღეობის გრძნობა.

ანალოგიურად, მიუხედავად იმისა, რომ CEA შეფასების მეთოდი იძლევა ადაპტაციის ზოგიერთი სარგებლის არაფულად რაოდენობრივ მაჩვენებლებში გამოხატვის შესაძლებლობას, მას ხშირად აკრიტიკებენ სოციალური ასპექტების, განხორციელების შესაძლებლობის ან თანასარგებელი არასაკმარისად გათვალისწინების გამო, რომელთაგან ყველას შეუძლია წვლილი შეიტანოს თანასწორობის შედეგების მიღწევაში.



### 3 სამართლიანობის საკითხების ჩართვა მეკსგ-ის ციკლში დაგეგმვის ფაზა

#### ჩართულობის პუნქტები

ადაპტაციის ვარიანტების, სტრატეგიის შერჩევა ექსტრემალური კლიმატური მოვლენების შემთხვევისთვის

მთლიანი ბიუჯეტი დაფინანსებისა და განხორციელების წყაროებისთვის

#### სამართლიანობის ჩართვის გზები



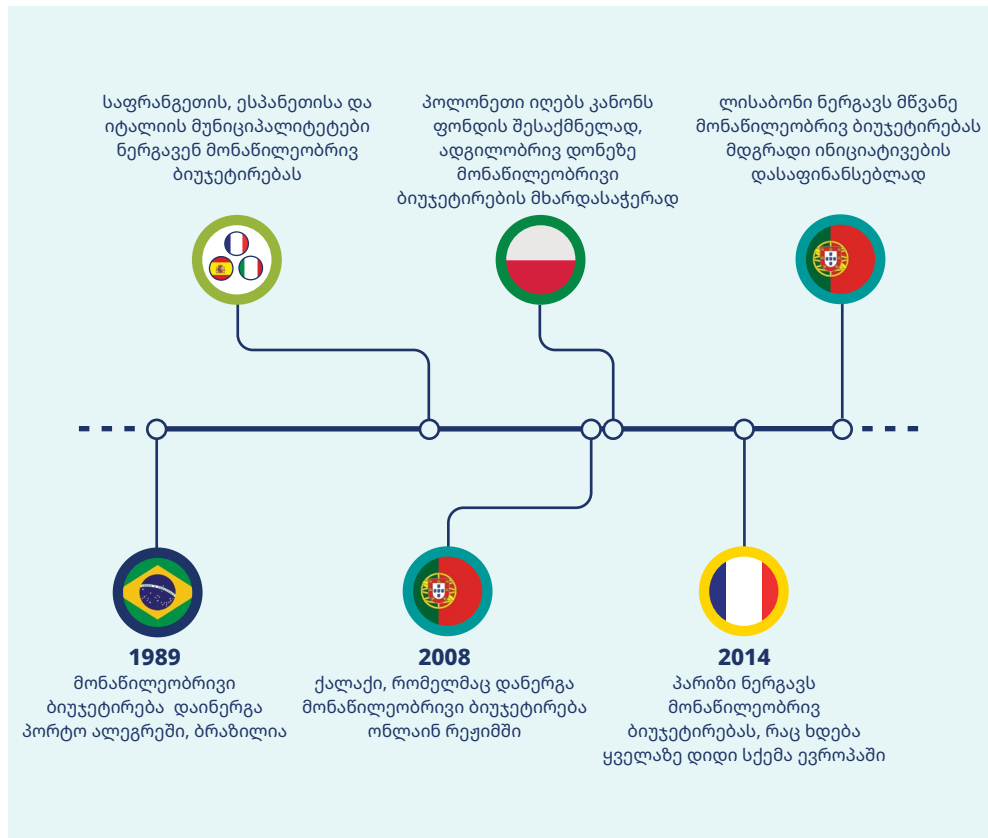
თანასწორობის თვალსაზრისით, MCA მიდგომა, სავარაუდოდ, ყველაზე ყოვლისმომცველი და ინკლუზიური იმით, რომ ის ზოგადად აერთიანებს როგორც ფინანსურ, ასევე არაფინანსურ კრიტერიუმებს და ასევე მოიცავს სხვა კრიტერიუმებს, რომლებიც წარმოიქმნება MCA-ის ჩამოყალიბებული პროცესით - დაინტერესებული მხარეების მრავალფეროვანი ჯგუფის ჩართვით, შეფასების პროცესის ფაგლებში. მაგრამ MCA-ები შეიძლება იყოს ძვირადღირებული და გაჭიანურებული პროცესები, მათი პოტენციური საფრთხე მდგომარეობს იმაში, რომ სანყის ეტაპზე იქნება არასაკმარისი დახარჯული დრო მონაწილეობაზე და პროცესში მონაწილე მონყველადი ჯგუფების წევრების დროის არასაკმარისი ადეკვატური კომპენსაცია.

მუნიციპალური ბიუჯეტი არის ყველაზე მნიშვნელოვანი ყოველწლიური განაცხადი მისი ღირებულებებისა და პრიორიტეტების შესახებ, რაც მას გადამწყვეტ პუნქტად აქცევს სამართლიანობის უზრუნველყოფისთვის. მოწინავე პრაქტიკის რამდენიმე მაგალითი, თუ როგორ შეიძლება ამის გაკეთება, მოიცავს:

- ბიუჯეტის შედგენის თანამონაწილეობრივი პროცესების შემუშავება, რომელიც საშუალებას აძლევს საზოგადოებას, უშუალოდ ჩაერთოს მუნიციპალური ხარჯების შესახებ გადამწყვეტილებების მიღებაში
- ბიუჯეტის შედგენის პროცესებში სამართლიანობის და ბიუჯეტირების ინსტრუმენტების გამოყენება. ეს ინსტრუმენტები უბიძგებს დეპარტამენტებს შეაფასონ, თუ როგორ შეიძლება შემოთავაზებულმა ბიუჯეტმა არაპროპორციულად იმოქმედოს კონკრეტულ მონყველად თემებზე, ასევე იფიქრონ კითხვაზე, თუ როგორ შეიძლება სახსრების გადანაწილება რასობრივი, სოციალურ-ეკონომიკური ან თანასწორობის სხვა ფორმების წახალისებისთვის.
- ბიუჯეტის სამართლიანობის ანგარიშგების შემუშავება. ეს შეიძლება იყოს პროექტების ან პროგრამების საბიუჯეტო ნარატივის ნაწილი და შეიძლება მოიცავდეს ადგილობრივი ხელისუფლების საბიუჯეტო პოლიტიკაში თანასწორობის პრინციპის ფორმულირებას, პროექტის ყველა მონაწილისთვის სამართლიანი ანაზღაურების მიდგომას, აღწერას, თუ როგორ განიხილება ინტელექტუალური საკუთრება და საზოგადოებრივი გამოცდილების სუვერენიტეტი და როგორ არის დაფასებული საზოგადოებასთან გრძელვადიანი ურთიერთობა. ალტერნატიულად, ის შეიძლება გამოიხატოს, როგორც ზოგადი, მაკრო დონის განცხადება, თუ როგორ განიხილება სამართლიანობა მთელ ბიუჯეტში, იმის მკაფიოდ მითითებით, თუ სად არის ჩადებული სამართლიანობა პროგრამებში, ასევე იმის განსაზღვრა, თუ სად არის შემოთავაზებული ბიუჯეტის მუხლები, ორიენტირებული სამართლიანობაზე.

### 3 სამართლიანობის საკითხების ჩართვა მეკსგ-ის ციკლში დაგეგმვის ფაზა

სურათი 6  
მონაწილეობითი ბიუჯეტირება: ინოვაციური მიდგომა  
Europort.europa.eu



#### ძირითადი კითხვები

- გვაქვს თუ არა სამართლიანობის პოლიტიკა ან გეგმა?
- აქვს თუ არა ჩვენს გუნდს იმის უნარები და შესაძლებლობები, რათა უზრუნველყოს სამართლიანი მოპყრობა მოწყვლადი ჯგუფებისადმი ჩვენს პოლიტიკაში, გეგმებსა და პროექტებში?
- გულისხმობს თუ არა ჩვენი პროექტები ცხოვრების ხარისხის გაუმჯობესებას, რაც მნიშვნელოვანია ამ მოწყვლადი თემებისთვის?
- ასახავენ თუ არა ისინი მოწყვლადი თემების პრიორიტეტებს?
- არის თუ არა ჩვენი პროექტები შემუშავებული, რათა მაქსიმალურად გაზარდოს თანამდევნი სარგებელი მოწყვლადი თემების წევრებისთვის?
- შეგნებულად ვატარებთ თუ არა კლიმატის ცვლილებისადმი ადაპტაციის ღონისძიებებს იმ თემებში, რომლებსაც ეს ყველაზე მეტად სჭირდებათ?
- არის თუ არა შესაბამისობა სამართლიანობის უზრუნველსაყოფად ჩვენს განზრახვებსა და მისწრაფებებს შორის და როგორ ვანალიზებთ ჩვენს რესურსებს?

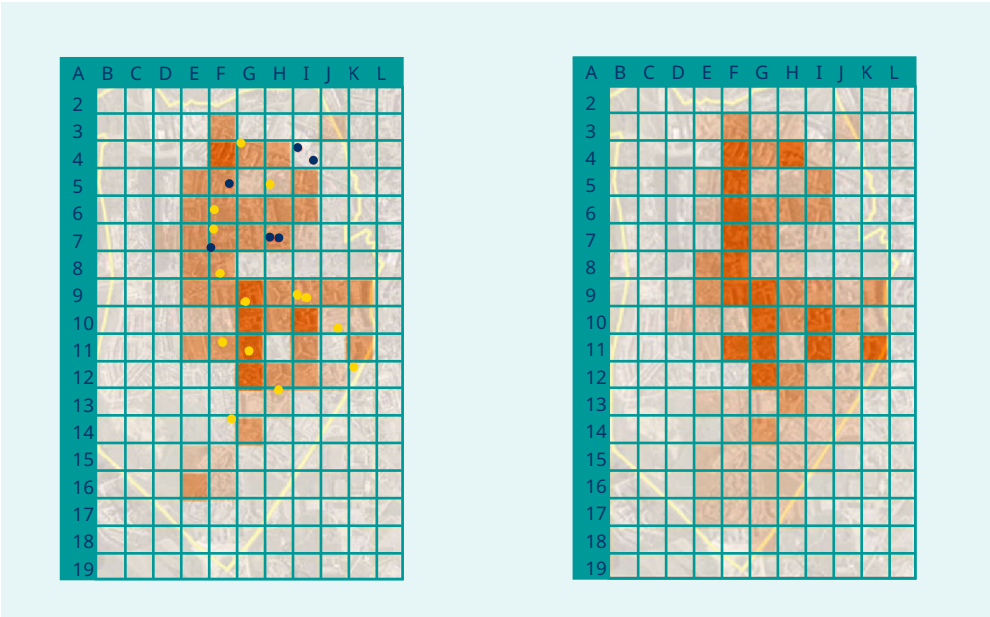


### 3 სამართლიანობის საკითხების ჩართვა მეკსგ-ის ციკლში დაგეგმვის ფაზა

**საყურადღებო მაგალითი →  
მონყვლადობის შეფასება სლოვაკეთში<sup>14</sup>**

კარპატების განვითარების ინსტიტუტმა (CDI) სლოვაკეთში ჩაატარა თბური ტალღებისა და მაღალი ტემპერატურისადმი სოციალური მონყვლადობის შეფასება ქალაქებში ტრნავასა და კოშიცეში. იგი მიზნად ისახავდა ინფორმაციის მიწოდებას ადაპტაციის ღონისძიებების შემუშავებისა და განხორციელებისთვის, ბუნებაზე დაფუძნებული გადაწყვეტილებების გამოყენებით. კოშიცეს რაიონი -ზაპადი აირჩიეს საპილოტე კვლევისთვის რიგი ფაქტორების გამო, მათ შორის მოსახლეობის მაღალი სიმჭიდროვე და სკოლების, საავადმყოფოების და მოხუცებულთა სახლების დიდი რაოდენობა, რომლებშიც იყო საზოგადოების მონყვლადი წევრები. მონყვლადობისა და ზეგავლენის ინდიკატორების გრძელი სია შეგროვდა ცხრილში, 200 მ x 200 მ უჯრედების გარჩევადობის დონით. ამის შემდეგ იგი გადაიფარა თბური რუკებით, რაც უფრო მეტ ინფორმაციას იძლევა იმის შესახებ, თუ სად ცხოვრობენ პოტენციურად მონყვლადი პირები ან თემები. ამან საბოლოო ჯამში გავლენა მოახდინა ადგილობრივი ხელისუფლების მიერ მართული პროგრამის ამოქმედებაზე, როგორც გარე, ისე შიდა საჯარო სივრცეების გაგრილებისთვის, ისეთი საშუალებებით, როგორცაა მწვანე ინფრასტრუქტურა, ხელოვნური დაჩრდილვა, ფანჯრების დაჩრდილვა და ამრეკლავი ზედაპირების გამოყენება.

**Figure 7**  
მონყვლადობა თბური ტალღების მიმართ, კოშიცე. q) მონყვლადი ადამიანებისა და ობიექტების კონცენტრაცია (ნარმოდგენილი ყვითელი და წითელი წერტილების სახით); b) ყველა შენობილი ფაქტორის შემაჯამებელი რუკა



14  
Breil, M. et al.  
[Social vulnerability to climate change in European cities – state of play in policy and Practice](#)



# 3 სამართლიანობის საკითხების ჩართვა მეკსგ-ის ციკლში დაგეგმვის ფაზა

## 3.2.2 ემისიების კადასტრის შემუშავება და შედეგების შერბილების ვარიანტები

ემისიების კადასტრის შემუშავება არის მნიშვნელოვანი პირველი ნაბიჯი მომავალი ემისიების შესამცირებლად ყველაზე ეფექტური ქმედებების გამოსავლენად. მიუხედავად იმისა, რომ ეს პროცესი თავისთავად, სავარაუდოდ, შედარებით ნეიტრალური საადრიცხვო პროცესია, კადასტრის გამოყენებისას შესაძლებელია ინფორმაციის მიღება შემარბილებელი ქმედებების შესახებ, ადგილობრივმა ოფიციალურმა პირებმა და დაინტერესებულმა მხარეებმა უნდა დაინყონ სამართლიანობაზე ორიენტირებული კითხვების დასმა.

ყველაზე მნიშვნელოვანი კითხვა არის ის, თუ რომელი ინდივიდები, ჯგუფები ან თემები აღმოჩნდებიან არაპროპორციულად უპირატეს ან არახელსაყრელ მდგომარეობაში, შესაძლო შემარბილებელი ქმედებების შედეგად მოკლე, საშუალო და გრძელვადიან პერსპექტივაში. ადაპტაციური შესაძლებლობების კონცეფციის მსგავსად, რომელიც 1.1 თავშია წარმოდგენილი, ინდივიდის ან თემის „შემამსუბუქებელი შესაძლებლობები“<sup>15</sup> ასევე დამოკიდებულია ისეთ ფაქტორებზე, როგორცაა რასა, სქესი და შემოსავალი. როდესაც პოტენციურმა შემარბილებელმა ქმედებებმა შესაძლოა გამოიწვიოს ნეგატიური ტვირთი კონკრეტულ ჯგუფებზე, ადგილობრივმა ოფიციალურმა პირებმა უნდა განიხილონ, თუ რომელი დამატებითი პოლიტიკის ან აქტივობების განხორციელება შეიძლება ასეთი ტვირთის მოსაცილებლად.

მოყვანილია ორი მაგალითი იმის საილუსტრაციოდ, თუ როგორ შეიძლება ჰქონდეს შერჩეულ შემარბილებელ ქმედებას უარყოფითი შედეგები თანასწორობის ან სამართლიანობისთვის, ასევე მოყვანილია ალტერნატიული ვარიანტის ქმედებების მაგალითები<sup>14</sup>:

• ერთ ადგილას ელექტრომობილების გამოყენების ნახალისება, რომელიც მოიცავდა შესყიდვის სუბსიდიებს და მოძრაობის ადგილობრივი შეზღუდვებისგან გათავისუფლებას, ძირითადად გამოიყენებოდა მეორე მანქანების შესაძენად, რომლებიც ღებულობდნენ სარგებელს გადასახადებისგან და მოძრაობის შეზღუდვისგან გათავისუფლებით. ამან უნებურად შეარყია საზოგადოებრივი ტრანსპორტის პოლიტიკის მიზნები, გაზარდა უთანასწორობა და შეამცირა ადგილობრივი საგადასახადო შემოსავლები. ამ ქმედების ალტერნატიული გზა შეიძლებოდა ყოფილიყო პოლიტიკის შემუშავება კერძო მანქანების გამოყენების შესამცირებლად, რასაც შეეძლო სარგებელი მოეტანა დაბალშემოსავლიანი ოჯახებისთვის, საზოგადოებრივი ტრანსპორტის სისტემების გაუმჯობესებით.

• ისეთი ღონისძიებები, როგორცაა ნახშირბადის გადასახადები ან კომუნალური მომსახურების ტარიფების სტრუქტურები, რომლებიც მიზნად ისახავს ენერგოეფექტურობის სტიმულირებას საბაზრო მექანიზმების მეშვეობით, ენერგიაზე ფასის გაზრდით, ხშირად არაპროპორციულ ტვირთს ქმნის დაბალი შემოსავლის მქონე, მრავალწევრიანი ოჯახებისთვის და შეიძლება გამოიწვიოს ენერგეტიკული სიღარიბის გაზრდა. ქმედების ალტერნატიული კურსები უფრო მეტი სამართლიანობის შედეგებით შეიძლება მოიცავდეს ისეთი გადაწყვეტილებების პოპულარიზაციას, რომლებიც ამცირებს ელექტროენერჯის გადასახადებს, მაგალითად, ენერგეტიკული თემების და/ან ესკო (ენერგოსერვისების კომპანია) მოდულების შექმნა სოციალური საცხოვრისის რემონტისთვის.<sup>16</sup> ალტერნატიულად, როგორც ტარიფების სტრუქტურის მიდგომის დამატება, მუნიციპალიტეტებმა შეიძლება განიხილონ "ერთი ფანჯრის" სისტემის პოპულარიზაცია ენერგეტიკულ სიღარიბეში მყოფი მოქალაქეებისთვის, რათა თავიდან აიცილონ ელექტროენერჯის გათიშვები. სხვა სიტუაციებში, ნახშირბადის გადასახადის

შემოსავლები შეიძლება მიმართული იყოს უფრო მოწყვლად მდგომარეობაში მყოფთა დასახმარებლად<sup>17</sup>.

იდეალურ შემთხვევაში, შემარბილებელმა ქმედებებმა უნდა გამოიწვიოს თანასწორობის მაჩვენებლების გაუმჯობესება ინდივიდებისთვის, ჯგუფებისთვის და თემებისთვის. იმისათვის, რომ ეს მოხდეს, წინასწარ უნდა განისაზღვროს როგორც სინერგიები, ასევე კომპრომისები შემარბილებელ და საადაპტაციო ღონისძიებებს შორის. ევროპის მერების შეთანხმების სახელმძღვანელო, რომელიც განსაზღვრავს ამ პოტენციურ კომპრომისებს მეკსგ-ის ფარგლებში, შეგიძლიათ იხილოთ აქ<sup>18</sup>.

15 Luddon, V., Le Den, X., Colaiacomo, E., Finello, F. & Landes, F. [Social Impacts of Climate Mitigation Policies and Outcomes in Terms of Inequity \(2021\)](#)

16 European Commission [Energy communities](#)

17 BEUC [The consumer checklist for Fair and Efficient Carbon Pricing. \(2020\)](#)

18 Covenant of Mayors Europe [Upgrading from SEAP to SECAP For Integrated Climate Action: A Quick Access Guide. \(2019\)](#)

### 3 სამართლიანობის საკითხების ჩართვა მეკსგ-ის ციკლში დაგეგმვის ფაზა

სურათი 8  
UNEP-ის 2022 წლის ანგარიში საადაპტაციო ქმედებების ხარვეზების შესახებ

#### სინერჯია

საადაპტაციო გადაწყვეტილებები, რომლებიც ამცირებენ კლიმატურ საფრთხეებს და ამავედროულად ახდენენ ნახშირბადის სეკვესტრაციას (მაგ. მანგროვის ტყეების აღდგენა, რომელიც ამცირებს საფრთხეებს სანაპირო ზონებში, ურბანული მწვანე სივრცეების გაზრდა ურბანული სითბოს კუნძულის ეფექტის შესამცირებლად)

შემარბილებელი გადაწყვეტილებები, რომლებიც ამცირებენ სათბურის გაზების ემისიებს ან აძლიერებენ ნახშირბადის სეკვესტრაციას, ამავედროულად ამცირებენ კლიმატური საფრთხეების ზემოქმედებას (მაგ. ტყეების აღდგენა, რაც ამცირებს მენყურის საფრთხეს, ჰიდროენერჯეტიკა, რაც ამცირებს წყალდიდობის ან გვალვის რისკს).



#### ძირითადი კითხვები

- რომელი ინდიკატორები, ჯგუფები ან თემები შეიძლება აღმოჩნდნენ არახელსაყრელ მდგომარეობაში პოტენციური შემარბილებელი ან საადაპტაციო ღონისძიებების შედეგად?
  - არსებობს თუ არა დამატებითი პოლიტიკა ან აქტივობები, რომლებმაც შეიძლება შეამცირონ ან აღმოფხვრან ეს არაპროპორციული ტვირთი?
- ადეკვატურად გავითვალისწინეთ თუ არა სინერჯიები ან კომპრომისები შემარბილებელ და საადაპტაციო ღონისძიებებს შორის?
  - ჩავრთეთ თუ არა თემები ამ მიმოხილვის პროცესში, რათა უზრუნველყოფილი იყოს მათი ცხოვრებისეული გამოცდილების გათვალისწინება?

## 3 სამართლიანობის საკითხების ჩართვა მეკსგ-ის ციკლში დაგეგმვის ფაზა

### 3.2.3

#### რისკები, მონყვლადობა და საადაპტაციო ქმედებები

რისკებისა და მონყვლადობის შეფასებები უმნიშვნელოვანესი მექანიზმებია ადგილობრივ დონეზე კლიმატის ცვლილების მიმართ ყველაზე მონყვლადი ადამიანებისა და ადგილების გამოვლენისთვის.

- რისკების შეფასებები ძირითადად ფოკუსირებულია კლიმატური პირობების სავარაუდო ცვლილებებზე, პოტენციურად ზემოქმედების ქვეშ მოქცეული აქტივების ინვენტარიზაციაზე, ზემოქმედების ალბათობასა და მის შედეგებზე.
- მონყვლადობის შეფასებებში განსაკუთრებული ყურადღება ეთმობა სისტემების, აქტივებისა და მოსახლეობის მოქცევას ზემოქმედების ქვეშ, მათ მგრძობელობას და ადაპტაციურ შესაძლებლობებს.
- რისკისა და მონყვლადობის ინტეგრირებული შეფასებები ითვალისწინებს როგორც მონყვლადობას, ასევე კლიმატური საფრთხეების შედეგებს.

შეფასების განხორციელების თვით აქტი მიუთითებს განზრახვაზე, შეიმუშაოს სტრატეგიები და პროგრამები სპეციალური სქემებისა და ღონისძიებებისთვის, რომლებიც იცავენ მონყვლად ჯგუფებს ყველაზე დიდი შოკებისა და სტრესებისგან, აძლიერებენ მათ ადაპტაციურ შესაძლებლობებს, რათა გაუმკლავდნენ მათ და გამოიყენონ ეს შესაძლებლობა ზოგიერთი სისტემური პრობლემის გადასაჭრელად, იმ პრობლემების, რომლებმაც პირველ რიგში შექმნეს მონყვლადობა.

#### ეს შეფასებები დაგეხმარებათ უპასუხოთ ისეთ კითხვებს, როგორიცაა<sup>19</sup>

- რა არის ძირითადი ზემოქმედება და მგრძობელობა, რაც იწვევს მონყვლადობას და რამდენად ეფექტურია მისი დაძლევისთვის გამოყენებული სტრატეგიები?
- რა არის გარემოსა და ადამიანის კეთილდღეობაზე კლიმატის ცვლილების ზემოქმედების ძირითადი შედეგები?
- ადაპტაციის რომელ ღონისძიებებს შეუძლიათ აღმოფხვრან კლიმატის ცვლილების სავარაუდო შედეგები, და ამავედროულად გაზარდონ მდგრადობა ბუნებრივ და ადამიანურ სისტემებში?
- რა სახის ჩარევები, შესაძლებლობები და ძირითადი ნაბიჯებია საჭირო ადაპტაციის განსახორციელებლად?

19

Bizikova, L., Habtezion, Z., Bellali, J., Moussa Diakhite, M. & Pinter, L. [IEA Training Manual - An integrated environmental assessment and reporting training manual](#)

### 3 სამართლიანობის საკითხების ჩართვა მეკსგ-ის ციკლში დაგეგმვის ფაზა

მიუხედავად იმისა, რომ არსებობს სხვადასხვა მიდგომები რისკის ან მონყვლადობის შეფასებისთვის, ეს აქტივობა ზოგადად შედგება:

- 1 შოკებისა და სტრესების ალბათობისა და სიმძიმის განსაზღვრა და პროგნოზირება, და
- 2 სხვადასხვა ინდივიდებისა და თემების ადაპტაციური შესაძლებლობების შეფასება ამ სტრესების და შოკების მიმართ.

ეს პირველი ორი ელემენტი იდენტიფიცირდება და რაოდენობრივად შეფასდება უმცირესი გეგრაფიული ერთეულების, ხელმისაწვდომი გეოსივრცული მონაცემების, სოციალურ-დემოგრაფიული მახასიათებლების, ბუნებრივი და ხელოვნური გარემოსა და კლიმატის ზემოქმედების ინდიკატორების გაერთიანებით. ამის შემდეგ, მომდევნო ორი ნაბიჯია:

- 3 მონყვლადობების ინტეგრირება და რუკებზე დატანა პირველი ორი ნაბიჯიდან მიღებული მონაცემების გადაფარვით და შედეგების წარდგენა რაიმე სახის სივრცულ ფორმატში, და
- 4 ამ ინფორმაციის გამოყენება ადაპტაციის შესაძლო ვარიანტების კრებულის დასადგენად და შემდგომ ხარჯ-სარგებლიანობის რაიმე სახის ანალიტიკური პროცესის ჩატარება, რათა შევიმუშავოთ საადაპტაციო ღონისძიებების კრებული, რომლის განხორციელების ვალდებულებასაც იღებს ადგილობრივი ხელისუფლება.

ფოკუსირება მონყვლადობაზე და არა მხოლოდ რისკზე, უზრუნველყოფს, რომ თანასწორობის მოსაზრებები დაიკავებს ცენტრალურ ადგილს ამ პროცესში. რეკომენდებული რესურსების არასრული ჩამონათვალი, რომლებიც ადგილობრივ ხელისუფლებას დაეხმარება ამ შეფასებების განხორციელებაში, მოიცავს:

- მერების შეთანხმება ევროპის ურბანული ადაპტაციის მხარდაჭერის ინსტრუმენტი
- ენერჯეტიკული სიღარიბის საკონსულტაციო ცენტრი (EPAH), სახელმძღვანელო 1: გზამკვლევი ენერჯეტიკული სიღარიბის დიაგნოსტიკისთვის
- UNEP-ის მოდული მონყვლადობისა და კლიმატის ცვლილების ზემოქმედების შეფასებისთვის
- UNDP-ის სახელმძღვანელო ქვე-ეროვნულ დონეზე მონყვლადობის რუკების შესადგენად
- C40-ის ინსტრუმენტების კრებული ქალაქებში რისკების შეფასებისთვის

არა მხოლოდ რისკებზე, არამედ მონყვლადობაზეც ფოკუსირება უზრუნველყოფს იმას, რომ სამართლიანობა გარდაქმნის პროცესში უმნიშვნელოვნესი საკითხია.

## 3 სამართლიანობის საკითხების ჩართვა მეკსგ-ის ციკლში განხორციელების ფაზა

### 3.3 სამართლიანობის ჩართვა მეკსგ-ის განხორციელების ეტაპში

მიუხედავად იმისა, რომ თავად მეკსგ პროცესი ძირითადად ორიენტირებულია დაგეგმვასა და შემდგომ მონიტორინგზე, სწორედ გეგმის განხორციელებას მიჰყავს მუნიციპალიტეტები ემისია-ნეიტრალიზაციის და კლიმატის ცვლილებისადმი მდგრადობისკენ. ამ თავში მოცემულია რიგი სამართლიანობის საწყისი წერტილებისა, რომლებიც გასათვალისწინებელია განხორციელების ამ ეტაპზე.

#### ჩართულობის პუნქტები

ეკონომიკური განვითარება

#### სამართლიანობის ჩართვის გზები

მიუხედავად იმისა, რომ დიდი ყურადღება ეთმობა კლიმატის ცვლილების ნეგატიურ ეკონომიკურ ზემოქმედებას, ასევე არსებობს შესაძლებლობა, მიმართულ იქნას მსხვილი ინვესტიციები, რომლებიც საჭიროა კლიმატის ცვლილების შედეგების შერბილებისა და ადაპტაციისთვის, იმ ინიციატივებისკენ, რომლებიც ასევე ქმნიან სამართლიანი ეკონომიკური განვითარების შესაძლებლობებს. მაგალითად:

- ადგილობრივი შესყიდვები - ადგილობრივი ხელისუფლებები ახორციელებენ მთლიანი სახელმწიფო შესყიდვების 60%-ზე მეტს OECD-ის ქვეყნებში<sup>20</sup>. ეს ადგილობრივი ხელისუფლებებს აძლევს მნიშვნელოვან შესაძლებლობებს ეკონომიკური თანასწორობის გასაძლიერებლად ახალი და უფრო მრავალფეროვანი მომწოდებლებისა და კონტრაქტორების ჩართვით, როგორცაა უმცირესობების საწარმოები ან ნაკლებად წარმოდგენილი მენარმეები. შეიძლება შეიქმნას სხვა შესაძლებლობებიც, მათ შორის სოციალური კრიტერიუმების ჩართვა შესყიდვების პროცესებში. მაგალითად, ბელგიის ეეკლოს მუნიციპალიტეტი ღიად აცხადებს ახალ ტენდერებში თემის საკუთრებაში არსებული ენერგომომარაგებისთვის უპირატესობის მინიჭების შესახებ, მოითხოვს რა, რომ მოქალაქეთა საკუთრების მინიმალური დონე იყოს 30%<sup>21</sup>.

ეს ასევე შეიძლება მოიცავდეს სახელმწიფო შესყიდვებში სოციალური პასუხისმგებლობის პრაქტიკის გამოყენების ხელშეწყობას, მათ შორის სოციალური პრემიების კრიტერიუმების საშუალებით, რაც ქმნის შესაძლებლობებს იმ ადამიანებისთვის, რომლებიც ყველაზე მეტად დაზარალებიან "მწვანე" გადასვლით.

- მწვანე სამუშაო ადგილები – მწვანე სამუშაო ადგილების სამართლიანი სტრატეგიის ჩამოყალიბება, რომელიც აუმჯობესებს მდგრადობას და საარსებო მინიმუმს თემის მოწყვლადი წევრებისთვის. ეს შეიძლება მოიცავდეს მუშახელის კვალიფიკაციის ამაღლებისა და გადამზადების პროგრამების შემუშავებას, რათა უზრუნველყოს სუფთა ენერჯიაზე გადასვლა მოწყვლადი ჯგუფების მონაწილეობით.



<sup>20</sup> OECD [Unlocking the Strategic Use of Public Procurement in Bratislava, Slovak Republic](#). (OECD, 2021)

<sup>21</sup> CLES. [Eeklo, Belgium CLES](#)

### 3 სამართლიანობის საკითხების ჩართვა მეკსგ-ის ციკლში განხორციელების ფაზა

მუდმივი ჩართულობა საზოგადოებასთან

მონაცვლადი თემის დაინტერესებული მხარეების ჩართვა, როგორც აუცილებელი და ინფორმირებული პარტნიორებისა, განხორციელების მთელი ციკლის განმავლობაში. პრაქტიკაში ეს შეიძლება ასე გამოიყურებოდეს:

- ნდობის გამყარება და ცვლილებების მართვა თანმიმდევრული ჩართულობისა და კომუნიკაციის გზით
- თემის შესაძლებლობების განვითარება
- თემის წვლილის საჯაროდ აღიარება და შემარბილებელ და საადაპტაციო ქმედებებში თემის მონაწილეობის ხელშეწყობა, თანასწორობის უზრუნველსაყოფად. რამდენიმე მაგალითი იმისა, თუ როგორ უნდა გავაკეთოთ ეს უკანასკნელი, შეგიძლიათ იხილოთ მერების შეთანხმების ევროპის 2022 წლის ვებინარში<sup>22</sup>.

მონიტორინგი რეალურ დროში

საადაპტაციო და შემარბილებელი ღონისძიებების სამართლიანობის პრინციპით ზემოქმედების რეალურ დროში მონიტორინგი ხელს უწყობს იმ აქტივობების დროულ გამოვლენას და გამოსწორებას, რომლებიც ინვევენ უკუადაპტაციას ან სხვა უარყოფით გაუთვალისწინებელ შედეგებს.

პროექტის სამართლიანობის პრინციპით ზემოქმედების რეალურ დროში მონიტორინგის სარგებლიანობის გასაზრდელად, მუნიციპალიტეტებმა უნდა მოახდინონ ინვესტირება სამართლიანობის ინდიკატორების შესამუშავებლად (იხილეთ თავი 3.4 ქვემოთ) და მინიმუმ, უნდა მოხდეს ყველა შეგროვებული მონაცემის დისაგრეგირება რასისა და სქესის მიხედვით.

შემდეგ უნდა მოხდეს შეგროვების, ანალიზისა და ანგარიშგების პროცესების შემუშავება და ინსტიტუციონალიზაცია.

22 [Covenant of Mayors EU Community Ownership and Participation for Effective Climate Change Mitigation and Adaptation](#)

### 3 სამართლიანობის საკითხების ჩართვა მეკსგ-ის ციკლში განხორციელების ფაზა

#### საყურადღებო მაგალითი → მწვანე სამუშაო ადგილები პოცუოლიში<sup>23</sup>

ეს პროექტი მიზნად ისახავდა ურბანული სიღარიბის შემცირებას მონტერუსელოს მახლობლად, ახალი საჯარო საცხოვრებლის უბანში, რომელიც შედგება 20,000 მოსახლისაგან დაბალი შემოსავლით, უმუშევრობის მაღალი დონით და მნიშვნელოვანი გამოუყენებელი ფართების არსებობით. ახალი აგროურბანული ინდუსტრიული ლანდშაფტის შექმნით, პროექტის მიზანი მოიცავდა ურბანული სასოფლო-სამეურნეო სამუშაოების შექმნას და თემის წევრების ტრენინგს. განხორციელების პროცესში მთელი რიგი პრობლემების გადალახვის შემდეგ, ამ პროექტმა მიაღწია თავისი საწყისი მიზნების უმეტეს ნაწილს. საყურადღებო ელემენტები იყო მისი ძლიერი მონაწილეობითი მიდგომა და მუდმივი დიალოგი ადგილობრივ თემთან, კავშირები, რომელიც შეიქმნა სკოლებს, ტრენინგებსა და სამუშაოს მაძიებელ ახალგაზრდებს შორის, მისი კავშირები სასკოლო სისტემებთან, ძლიერი პარტნიორობა პოცუოლის მუნიციპალიტეტის ხელმძღვანელობის წყალობით და ძლიერი საჯარო/კერძო პარტნიორობის მოდელი, რომელიც ეხმარება პროექტის გრძელვადიან ფინანსურ მდგრადობას.

#### ძირითადი კითხვები

- პროაქტიულად ვყიდულობთ თუ არა პროდუქტებს და სერვისებს იმ კომპანიებისგან, რომლებიც შეესაბამება თემს, რომელშიც ჩვენ ვმუშაობთ?
  - და ვაგროვებთ თუ არა ისეთ მონაცემებს/ინფორმაციას, რაც დაგვეხმარება გავიგოთ, ვისგან ვყიდულობთ სინამდვილეში?
- ვფიქრობთ და ვმუშაობთ თუ არა პროექტების იმ რისკების შესამცირებლად, რომლებიც იწვევს მოსახლეობის
- გადაადგილებას და/ან ჯენტრიფიკაციას?
- ვაგრძელებთ თუ არა ნდობის გამყარებას დაუცველ თემებთან, რომლებსაც ვემსახურებით?
- ვაგროვებთ თუ არა საკმარის ან სწორ მონაცემებს იმის დასადგენად, იწვევს თუ არა ჩვენი პროექტი მონყვლადი მოსახლეობის მდგრადობის გაზრდას კლიმატის ცვლილების ზემოქმედების მიმართ?
  - შეგვიძლია ვიყოთ დარწმუნებული, რომ არ ვზრდით ან არ ვამყარებთ არსებულ სისტემურ უთანასწორობას??

23

Urban Innovative Actions. MAC (Monterusciello Agro City):  
A courageous, creative, concrete and inclusive project  
[UIA - Urban Innovative Actions](#)



### 3 სამართლიანობის საკითხების ჩართვა მეკსგ-ის ციკლში მონიტორინგისა და შეფასების ფაზა

#### 3.4 სამართლიანობის ჩართვა მეკსგ-ის მონიტორინგის და შეფასების ეტაპში

ადაპტაციისა და შემარბილებელი ქმედებების შედეგების მონიტორინგს და შეფასებას (M&E) აქვს გადამწყვეტი მნიშვნელობა არა მხოლოდ საჯარო დაფინანსების აღრიცხვისა და იმის შესასწავლად, თუ რა მუშაობს და რა არა, და პროგრამების შესაბამისი კორექტირებისთვის. მას ასევე აქვს ფუნდამენტური მნიშვნელობა მათი ზეგავლენის გამოსავლენად სხვადასხვა ინდივიდებზე, ჯგუფებსა და თემებზე დროთა განმავლობაში და ამ ცოდნის გამოსაყენებლად, რათა ქმედებებმა და პოლიტიკამ არ გაამძაფროს ან არ შექმნას ახალი უთანასწორობა ან გაუთვალისწინებელი შედეგები.<sup>24</sup> ქვემოთ მოყვანილი ცხრილში განსაზღვრულია M&E სისტემის შემუშავებისა და დანერგვის საკვანძო ეტაპები, განსაკუთრებული ყურადღების გამახვილებით სამართლიანობის საწყის წერტილებზე.

#### M&E პუნქტები

მონიტორინგის სისტემის შემუშავება

ინდიკატორების შემუშავება

#### სამართლიანი მოპყრობა მოწყვლად ჯგუფებთან პრაქტიკაში

მონიტორინგისა და შეფასების სტრატეგია ადაპტაციის ან შერბილების ნებისმიერი სტრატეგიის/გეგმის უმნიშვნელოვანესი კომპონენტია. მხოლოდ M&E სტრატეგიის განხორციელებით შეუძლიათ ოფიციალურ პირებსა და დაინტერესებულ მხარეებს გააცნობიერონ ჩარევების ეფექტურობა და ის, თუ სად არის საჭირო შესწორებები ან კორექტირება, განსაკუთრებით ქმედებების გაუთვალისწინებელ უარყოფით შედეგებთან დაკავშირებით. ასე რომ, ნებისმიერი ეფექტური M&E სტრატეგიის ფორმულირებული მიზანი უნდა იყოს ყველა სახის აქტივობის სამართლიანობაზე ზემოქმედების გაზომვის აუცილებლობა.

ინდიკატორები არის კონკრეტული, დაკვირვებადი და გაზომვადი მახასიათებლები, რომლებიც ცხადყოფენ, აქვს თუ არა კონკრეტულ პოლიტიკას ან პროგრამას პროგრესი კონკრეტული შედეგის მისაღწევად. კერძოდ, თანასწორობის ინდიკატორები გვეხმარება გაიზომოს არსებული უთანასწორობა, რომელსაც აწყდებიან ადამიანთა ნაკლებად უზრუნველყოფილი ჯგუფები და იზრდება თუ მცირდება ასეთი უთანასწორობა კონკრეტული საქმიანობის შედეგად.

- თანასწორობის ზოგადი ინდიკატორების მაგალითებია: საშუალო წლიური შემოსავალი, უმუშევრობის დონე, საიჯარო გადასახადის დონე, ინტერნეტზე წვდომის არმქონე შინამეურნეობების რაოდენობა, განათლების დონე, სამსახურში მგზავრობის საშუალებები და ჯანდაცვის უთანასწორობა, შინამეურნეობები, რომლებსაც არ შეუძლიათ სახლში საკმარისი სითბოს/სიგრილის უზრუნველყოფა.
- ადაპტაციისა და შერბილებაზე ორიენტირებული თანასწორობის ინდიკატორების მაგალითებია: ბუნებრივი საფრთხეების მიმართ მოწყვლადი მოსახლეობის პროცენტი, მანძილი მწვანე სივრცეებიდან/პარკებიდან, საგზაო მოძრაობით გამოწვეული ხმაურის დონე, ენერჯის ხარჯების პროცენტული წილი ყოველთვიურ შემოსავალში.

ინდიკატორის შემუშავება არ არის მარტივი პროცესი, განსაკუთრებით იმიტომ, რომ მხედველობაში უნდა იქნას მიღებული საბოლოო მონაცემების შეგროვების პრაქტიკული →

<sup>24</sup> Breil, M. et al. 'Leaving No One Behind' in Climate Resilience Policy and Practice in Europe.: Overview of Knowledge and Practice for Just Resilience. (2021)

### 3 სამართლიანობის საკითხების ჩართვა მეკსგ-ის ციკლში მონიტორინგისა და შეფასების ფაზა

#### M&E პუნქტები

ინდიკატორების შემუშავება

#### სამართლიანი მოპყრობა მოწყვლად ჯგუფებთან პრაქტიკაში



ასპექტები თითოეული ინდიკატორისთვის. ქალაქების დასახმარებლად, მათი საადაპტაციო და შემარბილებელი აქტივობებისთვის თანასწორობის შესაძლო ინდიკატორების თავდაპირველი გააზრებისათვის, ერთ-ერთი სასარგებლო რესურსია C40/WRI-ს ინდიკატორების კომპლექსური მონაცემთა ბაზა25, რომელიც არის სამართლიანი დაგეგმვის პროცესების უფრო ფართო სახელმძღვანელოს ნაწილი. კონკრეტულად ენერჯეტიკულ სიღარიბეზე ორიენტირებული, მერების შეთანხმების / ენერჯეტიკული სიღარიბის საკონსულტაციო ცენტრის ეს ერთობლივი რესურსი განმარტავს 21 სხვადასხვა ინდიკატორის შეზღუდვებსა და გამოყენების პირობებს.

ამ სახელმძღვანელოს ყველა სხვა ნაწილის შესაბამისად, პროგრამის ინდიკატორებზე შეთანხმება უნდა მოხდეს მონაწილეობითი და ინკლუზიური პროცესის მეშვეობით, რომელიც საშუალებას აძლევს დაზარალებულ ჯგუფებს და თემებს, შეიტანონ თავიანთი წვლილი. ეს პროცესი ასევე სასარგებლოა საზოგადოებრივი მხარდაჭერისა და მონაწილეობის გაზრდისთვის მონაცემთა სავარაუდო შეგროვებაში, განსაკუთრებით მაშინ, როდესაც განიხილება მონაცემების დისაგრეგირების საჭიროება, რაც მოცემულია ქვემოთ.

დისაგრე-გირებული მონაცემების შეგროვება

იმისათვის, რომ გავიგოთ შემარბილებელი და საადაპტაციო ქმედებების სამართლიანი ზემოქმედება ადამიანთა სხვადასხვა ჯგუფზე, ქალაქებმა უნდა მიიღონ მიზანმიმართული გადაწყვეტილებები იმის შესახებ, თუ რომელი მონაცემების დისაგრეგირება საჭიროა. მონაცემთა დისაგრეგირება ნიშნავს მონაცემთა დიდი კატეგორიების დაყოფას უფრო კონკრეტულ ქვეკატეგორიებად. გასათვალისწინებელი საერთო კატეგორიებია: დაბალი შემოსავლის მქონე ჯგუფები, მიგრანტები, ქალები, რასობრივი, ეთნიკური ან რელიგიური უმცირესობები, შეზღუდული შესაძლებლობის მქონე პირები, მოხუცები და ბავშვები, არაფორმალური თემები და ღია სივრცეში მომუშავე პირები.

მნიშვნელოვანია აღინიშნოს, რომ რაც უფრო დიდია დისაგრეგირება, მით უფრო ძვირი და შრომატევადი ხდება მონაცემთა შეგროვების და შემდგომი ანალიზის პროცესები. ამიტომ მნიშვნელოვანია დავუბრუნდეთ მონიტორინგისა და შეფასების სისტემაში დასახულ მიზნებს და თემის დაინტერესებულ მხარეებთან ერთად განისაზღვროს, რომელია ყველაზე მნიშვნელოვანი მონაცემები.

### 3 სამართლიანობის საკითხების ჩართვა მეკსგ-ის ციკლში მონიტორინგისა და შეფასების ფაზა

იმ რეკომენდებული რესურსების არასრული სია, რომლებსაც შეუძლიათ დაეხმარონ ადგილობრივ ხელისუფლებას მონიტორინგისა და შეფასების განხორციელებაში, მოიცავს:

- მოკლე ცნობარი: მეკსგ -ის განხორციელების მონიტორინგი
- RESIN – მდგრადი ქალაქების დახმარება გადაწყვეტილების მიღებისთვის, მონიტორინგისა და შეფასების სახელმძღვანელო

#### ძირითადი კითხვები

- არის თუ არა სამართლიანობის ზემოქმედების გაგება თქვენი მონიტორინგისა და შეფასების სტრატეგიის კონკრეტული მიზანი?
- განსაზღვრეთ თუ არა ინდიკატორები, რომლებიც ეხება სამართლიანობას და საზოგადოების სოციალურ კეთილდღეობას?
  - იყვნენ თუ არა თემის წევრები ჩართული ამ ინდიკატორების შერჩევის პროცესში?
- აგროვებთ თუ არა დისაგრეგირებულ მონაცემებს რეგულარულად და დროულად, რათა უკეთ გაიგოთ თქვენი საქმიანობის დადებითი ან უარყოფითი გავლენა მოწყვლად ჯგუფებზე ან თემებზე?
- უზიარებთ და განიხილავთ თუ არა მონიტორინგისა და შეფასების აქტივობების შედეგებს იმ თემებთან, რომლებთანაც თანამშრომლობთ, რათა დაეხმარათ სამომავლო პროგრამების მიმართულებებისა და სტრატეგიების განსაზღვრაში?

#### საყურადღებო მაგალითი → ბარსელონას კლიმატის სამოქმედო გეგმა<sup>26</sup>

ბარსელონას კლიმატის ცვლილებასთან ბრძოლის სამოქმედო გეგმა 2018-2030 წლებისთვის ასახავს თანასწორობასა და კლიმატურ სამართლიანობას მის ყველა 18 სამოქმედო მიმართულებაში, ცალსახად მიუთითებს რა „ყველაზე მოწყვლადი ადამიანების კლიმატური პოლიტიკის ცენტრში მოქცევის აუცილებლობაზე“. იგი აცნობიერებს მის ათ რაიონში მცხოვრები ადამიანების განსხვავებულ რეალობას და აღიარებს, რომ კლიმატის მზარდ ცვლილებასთან ერთად, სულ უფრო მეტი თემი დაზარალდება ენერჯეტიკული სიღარიბის, ძლიერი სიცხისა და წყალზე წვდომის შემცირების გამო. მნიშვნელოვანია, რომ ამის აღიარებით, მისი მონიტორინგის ყოვლისმომცველი სისტემა მოიცავს ინდიკატორებს, რომლებიც დაეხმარება ქალაქს, თვალყური ადევნოს, თუ როგორ ხდება ეს დროთა განმავლობაში, რაც იძლევა ძალისხმევას კორექტირების საშუალებას. ზოგიერთი იმ ინდიკატორის მაგალითი, რომელიც ეხმარება სამართლიანობის შედეგების გამოვლენას, მოიცავს:

- მოწყვლადი ადამიანების მიერ კონკრეტული სატრანსპორტო სერვისებით განხორციელებული მგზავრობების რაოდენობა
- შინამეურნეობების რაოდენობა, რომლებსაც გათიშული აქვთ ძირითადი კომუნალური მომსახურება (გაზი, წყალი და ელექტროენერჯია)
- სიცხესთან დაკავშირებული ავადობა და სიკვდილიანობა
- მწვანე სივრცეების სიახლოვე (მოსახლეობის პროცენტი, რომელიც 5 წუთზე ნაკლებ საავტომობილო მანძილზე ხარისხიანი მწვანე სივრციდან)
- ენერჯეტიკული საკონსულტაციო ცენტრის მიერ გაწეული კონსულტაციების რაოდენობა
- საერთაშორისო თანამშრომლობის იმ პროექტების ბიუჯეტი, რომლებიც შექმნილია კლიმატური სამართლიანობის გასაუმჯობესებლად.

რადგან ინდიკატორები გამოითვლება გეგმის დასაწყისში, როგორც საბაზო მაჩვენებლები, განახლებები ყოველწლიურად ხდება. მონიტორინგის შედეგები ქვეყნდება ყოველ ორ წელიწადში ერთხელ, რომელსაც ავსებს შეფასებითი შეხვედრები საზოგადოებასთან, რათა უზრუნველყოფილი იყოს მოქალაქეთა მონაწილეობა ყველა ერთობლივი სამოქალაქო პროექტის მონიტორინგისა და შეფასებაში.

<sup>25</sup> C40 & WRI Ross Center. [How to tackle climate change and inequality jointly: practical resources and guidance for cities](#)


<sup>26</sup> Barcelona City Council [Climate Plan 2018-2030](#)

# სამართლიანობის ასპექტების ჩართვა მდგრადი ენერგეტიკისა და კლიმატის სამოქმედო გეგმების (მეკსგ) განხორციელების და მონიტორინგის პროცესებში


The **EU Covenant of Mayors Office** is responsible for the overall coordination of the initiative in Europe. It is composed of networks of local and regional authorities: Energy Cities, Climate Alliance, EUROCITIES, CEMR, FEDARENE and ICLEI Europe.

## Covenant of Mayors Office

Mundo Madou  
Avenue des Arts 7/8  
1210 Brussels, Belgium

 @eumayors

 [www.eumayors.eu](http://www.eumayors.eu)

 [press@eumayors.eu](mailto:press@eumayors.eu)



Covenant of Mayors  
for Climate & Energy  
EUROPE

Part of the  GLOBAL COVENANT  
of MAYORS for  
CLIMATE & ENERGY

**Published** by the Covenant of Mayors – Europe Office in November 2023

**Designed** by Kate Snow Design



© European Union 2023 – This publication does not involve the European Commission in liability of any kind.

