

Integrarea considerațiilor privind dimensiunea de echitate

În procesele de elaborare a planurilor de acțiuni privind energia durabilă și clima (PAEDC), precum și de implementare și monitorizare a acestora



Cuprins

1 De ce trebuie să luăm în considerare echitatea și vulnerabilitatea?

- 1.1** Impactul schimbărilor climatice va afecta negativ unele persoane mai mult decât altele
- 1.2** Există motive întemeiate de ce municipalitățile ar trebui să se preocupe de obținerea unor rezultate echitabile pentru grupurile vulnerabile

2 Utilizarea procesului PAEDC pentru fundamentarea eforturilor privind echitatea

- 2.1** Procesul PAEDC și punctele corespunzătoare de acces la echitate
- 2.2** De asemenea, un instrument de sprijinire a capacității interne de echitate

3 Integrarea considerațiilor privind dimensiunea de echitate în ciclul PAEDC

- 3.1** Angajamentul autentic față de grupurile vulnerabile pe parcursul întregului ciclu PAEDC
- 3.2** Integrarea echității în PAEDC
Faza de Planificare
 - 3.2.1** Dezvoltarea strategiei
 - 3.2.2** Elaborarea inventarului emisiilor și opțiunilor de atenuare
 - 3.2.3** Riscuri și vulnerabilități și acțiuni de adaptare
- 3.3** Integrarea dimensiunii de echitate în PAEDC Faza de Implementare
- 3.4** Integrarea echității în PAEDC Faza de Monitorizare și Evaluare

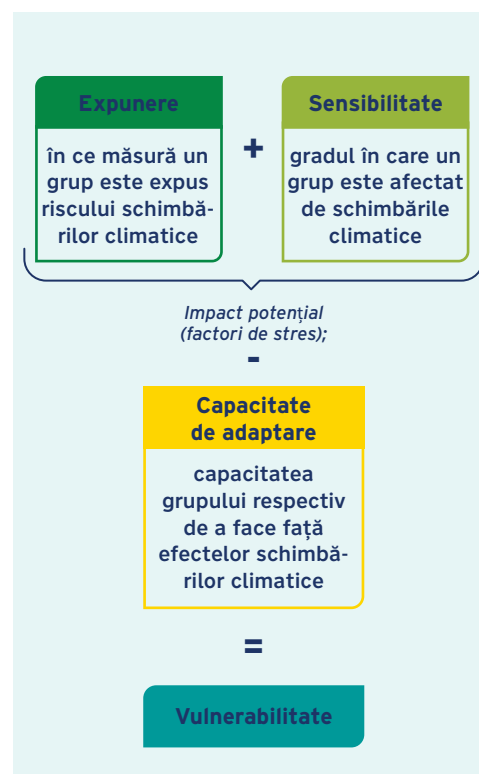
1 De ce trebuie să luăm în considerare echitatea și vulnerabilitatea?

1.1 Impactul schimbărilor climatice va afecta negativ unele persoane mai mult decât altele

În timp ce toate persoanele din Europa se confruntă cu riscuri legate de schimbările climatice, efectele acestora nu sunt distribuite în mod egal¹. Povara tranziției de la sursele de energie pe bază de combustibili fosili, de exemplu, este suportată în mod disproporționat de către lucrătorii, familiile și comunitățile din regiunile carbonifere ale Europei². De asemenea, în timp ce mulți europeni consumă mai multă energie pentru a face față temperaturilor extreme, anumite subgrupuri sunt împinse spre sărăcia energetică, exacerbată și mai mult de criza energetică din 2022³. Femeile se numără printre cele mai afectate grupuri din cauza decalajelor salariale istorice și a angajării în sectoare mai prost plătite⁴.

Faptul că anumite grupuri de persoane resimt mai devreme și mai grav efectele unei clime mai instabile este un rezultat al vulnerabilității lor mai mari față de schimbările climatice. Vulnerabilitatea derivă din combinația dintre:

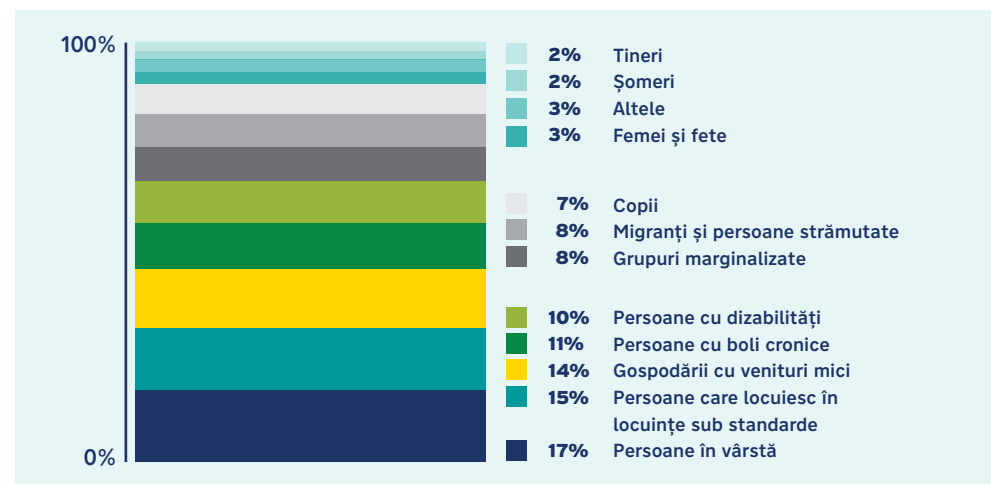
Figura 1
Aspecte ale vulnerabilității



1 Comisia Europeană. Strategia UE de adaptare la schimbările climatice

Grupurile afectate includ grupuri cu venituri reduse, grupuri de imigranți, populații indigene, copii și femei însărcinate, adulți în vârstă, grupuri profesionale vulnerabile, unele comunități de culoare, persoane cu dizabilități și persoane cu afecțiuni medicale preexistente sau cronice. Figura 1 de mai jos prezintă cele mai frecvent identificate grupuri vulnerabile, raportate în 2021 în cadrul pilonului dedicat adaptării al Convenției Primarilor din Europa⁵.

Figura 2
Covenant of Mayors Europe 2021 Report
Vulnerable Group Identification



2 Wuppertal Institute. [Just Transition Toolbox EN.pdf](#) Nextcloud

3 Comisia Europeană. Centrul de consiliere privind sărăcia energetică

4 Romano, V. [Women more likely to fall into energy poverty](#) EU Parliament warns – EURACTIV.com.

5 Consiliul Comun de Cercetare. Convenția primarilor în cifre și indicatori de performanță: evaluare pe 6 ani

1 De ce trebuie să luăm în considerare echitatea și vulnerabilitatea?

1.2

Există motive întemeiate de ce municipalitățile ar trebui să se preocupe de obținerea unor rezultate echitabile pentru grupurile vulnerabile

În mod intrinsec, echitatea sau corectitudinea sunt importante. Conform teoriilor justiției, demnitatea persoanei constituie un drept fundamental în sine pentru toți și, prin urmare, toți oamenii ar trebui să fie tratați egal, cu aceeași preocupare și respect⁶. În contextul justiției climatice, „toți oamenii, indiferent de rasă, culoare, origine națională sau venit, au dreptul la protecție egală împotriva pericolelor pentru mediu și sănătate cauzate de schimbările climatice și la acces egal la elaborarea, implementarea și aplicarea legilor, reglementărilor și politicilor de mediu”⁷.

Un argument mai instrumental în favoarea obținerii unor rezultate echitabile este acela că inechitatea duce la erodarea încrederii și a vieții comunitare, și este legată de funcționarea deficitară a unor instituții precum piețele, guvernanta și ordinea publică, ceea ce duce la creșterea instabilității sociale și a conflictelor⁸. Inegalitatea și excluziunea socială subminează, de asemenea, acțiunile de promovare a unei mai mari reziliențe și a capacității de adaptare⁹.

Echitate: Starea în care, indiferent de identitate, toți sunt liberi de orice opresiune și au acces egal la drepturi, resurse și oportunități, și beneficiază de suficient sprijin pentru a participa pe deplin la acestea.

⁶ Bird, K. [Building a fair future: why equity matters](#) ODI

⁷ Asociația Americană pentru Sănătate Publică și Centrele pentru Controlul și Prevenirea Bolilor. Schimbările climatice și manualul de sănătate. Planificarea adaptării pentru justiție, echitate, diversitate și incluziune. American Public Health Association

⁸ Wilkinson, R. & Pickett, K. [The Spirit Level: Why More Equal Societies Almost Always Do Better](#) Allen Lane, 2009.

⁹ Adger, W. N., Safron de Campos, R., Siddiqui, T. & Szaboova, L. Commentary: [Inequality, precarity and sustainable eco-systems as elements of urban resilience](#). Urban Studies 57, 1588–1595 (2020)

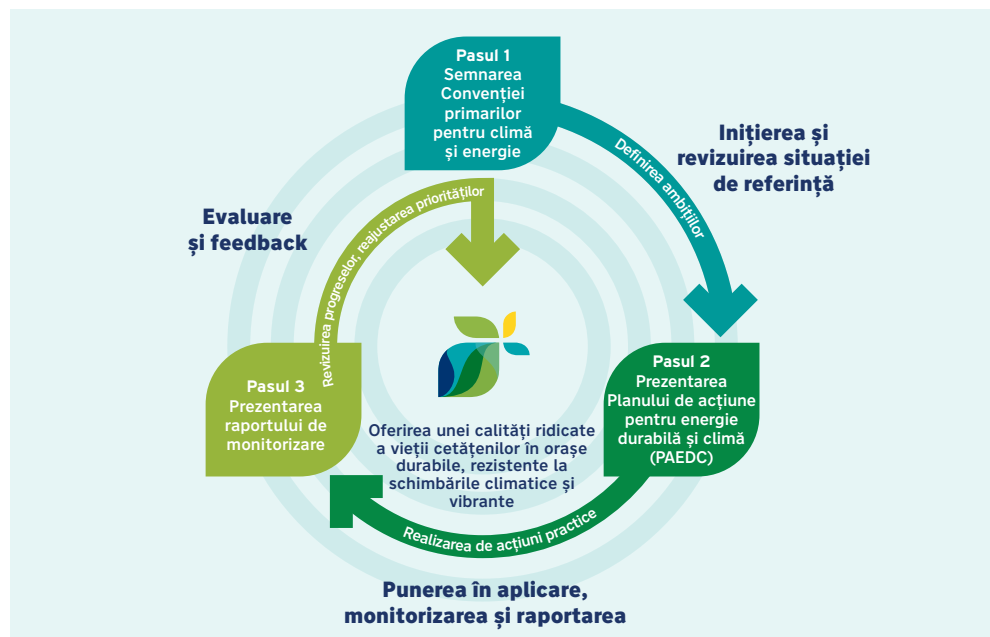
2 Utilizarea procesului PAEDC pentru fundamentarea eforturilor privind echitatea

2.1 Procesul PAEDC și punctele corespunzătoare de acces la echitate

În timp ce obținerea de rezultate echitabile prin acțiuni climatice este un obiectiv final, prezentul ghid promovează ideea că acest lucru poate fi realizat numai prin transformarea echității într-un principiu operațional integrat în toate aspectele guvernantei, gestionării și operațiunilor municipale.

Procesele de elaborare, punere în aplicare, monitorizare și evaluare a unui PAEDC oferă puncte de intrare practice și eficiente care sprijină realizarea acestui obiectiv.

Figura 3
Convenția Primarilor pas cu pas



Elementele sale de bază sunt compuse din:

- O strategie care articulează viziunea, obiectivele, țintele la nivel înalt, capacitățile umane și financiare, și ambițiile de implicare a părților interesate
- Un inventar de referință al emisiilor (BEI) și acțiuni de atenuare selectate
- O evaluare (evaluări) a riscurilor climatice și a vulnerabilității (RVA) și acțiuni de adaptare selectate
- Un inventar de monitorizare a emisiilor (MEI) în termen de doi ani de la prezentarea PAEDC.

Prezentul ghid sprijină autoritățile locale în identificarea punctelor de acces la echitate în fiecare dintre aceste etape PAEDC corespunzătoare, cu exemple furnizate în diferitele secțiuni ale ghidului indicate mai jos.

Procesul PAEDC

Elaborarea strategiei

Un inventar de referință al emisiilor (BEI) și acțiuni de atenuare selectate

O evaluare (evaluări) a riscurilor climatice și a vulnerabilității (RVA) și acțiuni de adaptare selectate

Punerea în aplicare a PAEDC
Monitorizarea PAEDC

Secțiunea din Ghid

3.1 și 3.2.1

3.2.2

3.1 și 3.2.3

3.3

3.4

2 Utilizarea procesului PAEDC pentru fundamentarea eforturilor privind echitatea

2.2

De asemenea, un instrument de sprijinire a capacității interne de echitate

Integrarea considerațiilor privind echitatea în politici, planuri și programe este o călătorie fără un punct final definitiv. Aceasta necesită un angajament autentic, o autorefecție critică, investiții în consolidarea capacităților și abilitarea cetățenilor și a comunităților de a lua parte la dialogul democratic privind clima. Acestea trebuie să fie urmate de acțiuni și revizuri îndrăznețe continue.

Ca atare, acest ghid nu este conceput ca un set de pași prescriptivi și nici ca o listă exhaustivă de acțiuni posibile. El scoate mai degrabă în evidență punctele de intrare potențiale în diferite etape ale procesului PAEDC pentru integrarea unor considerații și acțiuni concrete privind dimensiunea de echitate. De asemenea, ghidul își propune să inspire o gândire și o acțiune suplimentare în cadrul și între echipele municipale, precum și alături de părțile interesate externe.

În acest sens, ghidul servește, de asemenea, ca un instrument de sprijinire a municipalităților în consolidarea capacității lor interne în ceea ce privește echitatea, justiția și abordarea vulnerabilității. Acesta prezintă întrebări critice asupra cărora oficialii locali sunt încurajați să reflecte și să acționeze individual și colectiv.

În cele din urmă, în spiritul învățării reciproce și al schimbului, ghidul pune accentul pe eforturile legate de echitate deja puse în aplicare de autoritățile locale. Aceste exemple urmăresc să motiveze și să inspire.

Ghidul oferă întrebări critice asupra cărora oficialii locali sunt încurajați să reflecte și să acționeze, atât individual, cât și colectiv.

3 Integrarea considerațiilor privind dimensiunea de echitate în ciclul PAEDC

3.1 Angajamentul autentic față de grupurile vulnerabile pe parcursul întregului ciclu PAEDC

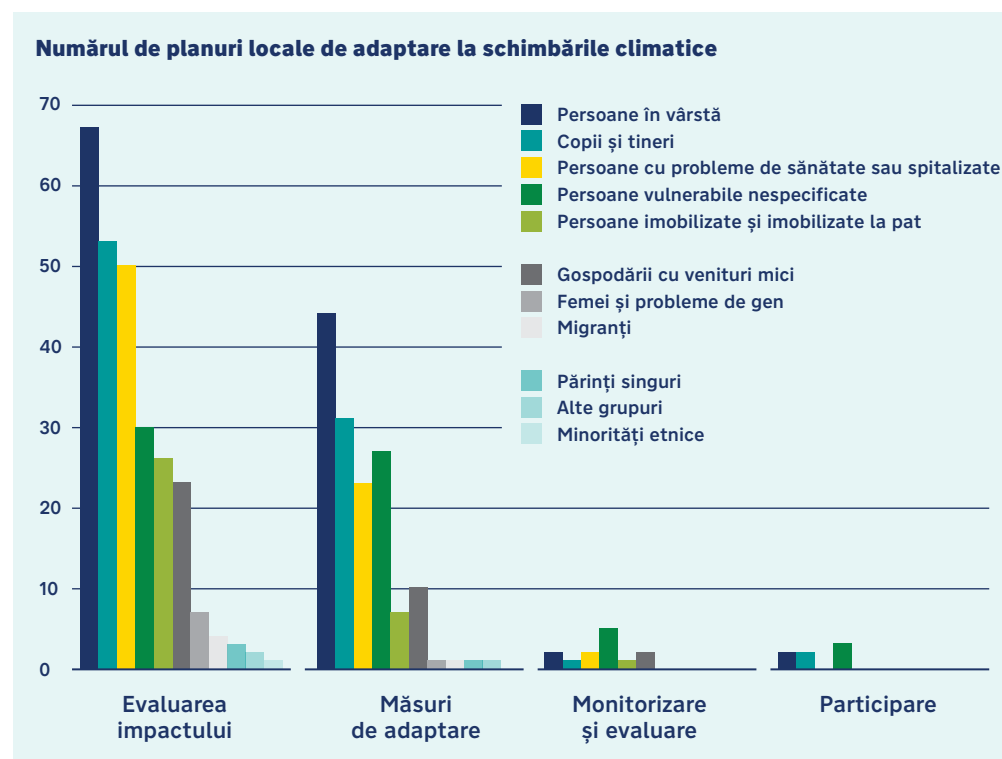
Metodologia aprobată de Convenția primarilor se bazează pe un proces integrat și incluziv de planificare, punere în aplicare și monitorizare a climei și energiei, în care părțile interesate locale joacă un rol activ. Implicarea în aceste procese a grupurilor vulnerabile identificate în Secțiunea 1.1 este deosebit de importantă. Acest lucru se datorează faptului că, în multe situații, inechitățile care exacerbează vulnerabilitățile rezultă din excluderea anumitor comunități din procesul decizional. De exemplu, abordările decizionale istorice de sus în jos privind tranzițiile economice în regiunile carbonifere au dus uneori la sentimentul de neputință al părților interesate locale și la crearea unor narațiuni în jurul „perdanților” sau „victimelor”, ceea ce a dus la o rezistență sporită la schimbare. Acest lucru poate fi redus prin implicarea și conducerea locală a proceselor de tranziție. Într-adevăr, membrii comunității care se confruntă (ori s-au confruntat în trecut) cu inechități sunt cei mai buni experți în ceea ce privește schimbările care trebuie efectuate, astfel încât procesele PAEDC să ofere soluții care

să răspundă cel mai bine nevoilor lor.

Cu toate acestea, mai sunt încă multe de făcut în această privință. Un studiu realizat în 2022 de Reckien et.al. cu privire la 137 de planuri locale de adaptare la schimbările climatice din 23 de țări ale UE arată că, în timp ce planurile locale de adaptare mai moderne iau în considerare o gamă mai largă de grupuri vulnerabile în evaluarea impactului și planificarea măsurilor de adaptare în comparație cu cele mai vechi, aceste grupuri nu sunt încă luate în considerare în mod corespunzător în eforturile de monitorizare și evaluare și nu există suficiente oportunități de participare a acestora, după cum se arată în Figura 4¹⁰.

Figura 4

Luarea în considerare a grupurilor vulnerabile în planurile de acțiune locale pentru climă



¹⁰

Agentia Europeană de Mediu. Către o „reziliență justă”: să nu lăsăm pe nimeni în urmă atunci când ne adaptăm la schimbările climatice. (Oficiul pentru Publicații, 2022).

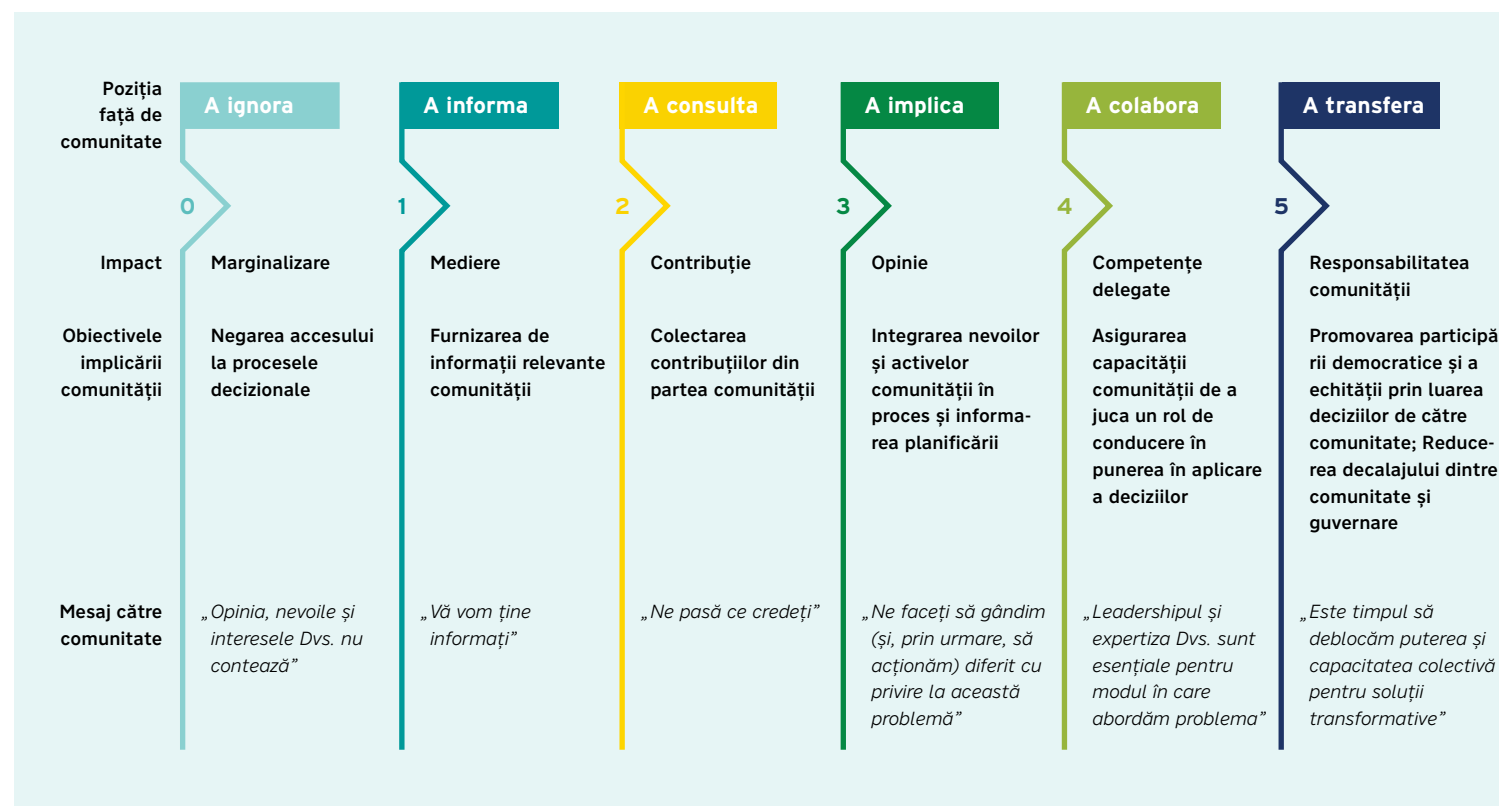
3 Integrarea considerațiilor privind dimensiunea de echitate în ciclul PAEDC

Recunoașterea activă a faptului că schimbările climatice vor avea un impact mai negativ asupra anumitor grupuri decât asupra altora ne ajută să începem să identificăm cine beneficiază și cine este marginalizat de acțiunile sau inacțiunile privind schimbările climatice. Pornind de la aceasta, pot fi elaborate răspunsuri corespunzătoare.

Dar implicarea comunității în așa fel încât să ne îndreptăm spre o adevărată responsabilitate comunitară necesită timp, efort, resurse și angajament semnificative la toate nivelurile. Aceasta înseamnă, de asemenea, să fim expliciti cu privire la obiectivele exacte ale implicării comunității. Diferitele obiective și impactul asociat acestora sunt ilustrate în figura de mai jos¹¹.

Figura 5

Spectrul de la implicarea comunității la asumarea responsabilității de către Rosa Gonzalez în afliere cu Facilitating Power și Padres Unidos



¹¹ Gonzalez, R. [The Spectrum of Community Engagement to Ownership](#)

3 Integrarea considerațiilor privind dimensiunea de echitate în ciclul PAEDC

O evoluție către responsabilitatea comunității se traduce prin partajarea de către grupurile vulnerabile a influenței și controlului asupra resurselor, definirii problemelor și elaborării soluțiilor. Echitatea legată de putere este sporită prin valorizarea expertizei lor unice în procesele de planificare, implementare și monitorizare. În același timp, echitatea legată de proces este sporită pe măsură ce aceleași grupuri beneficiază de acces egal la liderii guvernamentali, sunt implicate în mod constant și au depășit barierele care limitează implicarea în proces.

Puncte de intrare privind angajamentul

Procese integrate și incluzive de planificare, punere în aplicare și monitorizare în domeniul climei și energiei, care implică participarea activă a părților interesate

Modalități de integrare a dimensiunii de echitate

În practică, aceasta poate include:

- Prezența în comunități fără a cere nimic, ascultând
- Atunci când este relevant, crearea unui spațiu pentru asumarea sau recunoașterea prejudiciilor suferite de anumite grupuri în trecut
- Elaborarea unei strategii de colaborare comunitară, asigurându-se că barierele în calea participării sunt identificate și depășite
- Îndrumați de strategia de colaborare comunitară, angajarea părților interesate vulnerabile din comunitate ca parteneri esențiali în planificarea, bugetarea și conceperea inițială și continuă a planurilor, politicilor și proiectelor de acțiune privind clima
- Ulterior, recunoașterea deschisă și demonstrarea faptului că contribuția grupurilor vulnerabile este apreciată
- Investiții în parteneriatele cu comunitățile vulnerabile în ceea ce privește cunoștințele privind clima, capacitatea comunității și conducerea tinerilor
- Recunoașterea faptului că consolidarea încrederii necesită o atenție continuă și consecventă.

Întrebări-cheie de pus la această etapă

- Cine are acces la liderii guvernamentali?
- Cine este implicat în mod constant sau nu?
- Care sunt diferitele tipuri de bariere care limitează implicarea (accesul la informații, platformele de implicare, accesibilitatea lingvistică, timpul și îngrijirea copiilor etc.) și cum pot fi depășite acestea?
- Cine are influență și deține controlul asupra resurselor?
 - Acest lucru se aliniază celor care sunt cel mai marginalizați în ceea ce privește beneficiile?
 - Este partajată puterea asupra resurselor, definirii problemelor și elaborării soluțiilor?
- Cine este expertul și cum putem extinde acest lucru pentru o incluziune mai mare?
- Cine are puterea de a stabili agenda strategică?
- Ne străduim în mod intenționat să creăm încredere?
- Recunoaștem contribuția esențială a grupurilor vulnerabile la activitatea noastră?
- Ce înseamnă „responsabilitate” pentru comunitatea noastră și cum o putem promova?

3 Integrarea considerațiilor privind dimensiunea de echitate în ciclul PAEDC

Exemplu → Procesul de bugetare participativă din Lisabona¹²

Lisabona era deja un lider european prin introducerea în 2008 a unui proces de bugetare participativă la nivel municipal, care permitea cetățenilor să aleagă modul în care o parte din bugetul anual urma să fie cheltuită, în conformitate cu prioritățile comunității. În 2019, această abordare de succes a evoluat și mai mult, fiind transformată într-un exercițiu de bugetare verde. Urmând un model similar cu cel al bugetării participative tradiționale de succes, aceasta completează angajamentele și dezbaterile intensive în persoană cu platforme web pentru votul cetățenilor și depunerea propunerilor. În acest sens, această variantă verde solicită depunerea de proiecte cu obiective măsurabile și realizabile de atenuare și/sau adaptare la schimbările climatice. Primind „sigiliul verde” al orașului, proiectele reușite sunt apoi integrate în planul de activități și în bugetul consiliului municipal, planul consolidat fiind în cele din urmă revizuit și aprobat de consiliul municipal și de adunarea municipală.

Este important de menționat, procesul a făcut un efort explicit de a implica toate grupurile de cetățeni. Feedbackul din 2019 a arătat că în cadrul procesului a participat cu predominanță un anumit grup de cetățeni de o anumită vârstă. În schimb, pentru a face procesul mai incluziv și pentru a crea oportunități pentru grupurile mai puțin implicate, cum ar fi tinerii, persoanele în vârstă și migranții, unele procese au fost „de-digitalizate” pentru o participare mai accesibilă. Revenirea la întruniri fizice oferă puncte de intrare binevenite pentru grupurile care nu dispun de cunoștințe tehnice sau de acces.

Exemplu → Sondaj în rândul cetățenilor din Kispest¹³

În 2015, districtul maghiar Kispest a început elaborarea planului său local de adaptare la schimbările climatice. Recunoscând importanța implicării cetățenilor pentru înțelegerea principalelor efecte ale schimbărilor climatice asupra populației locale, Kispest a elaborat un sondaj pentru cetățeni, care să completeze datele cantitative existente la nivel național. Sondajul a servit dublului obiectiv de implicare a cetățenilor locali în procesul de adaptare la schimbările climatice și de colectare a informațiilor necesare pentru identificarea domeniilor prioritare de acțiune pentru PAEDC. Acest lucru a dus la integrarea experiențelor și preferințelor cetățenilor în planul de adaptare al Kispest și în eventualul PAEDC. Acțiunile care au fost elaborate ca răspuns direct la prioritățile sondajului au inclus:

- Izolarea termică a clădirilor pentru îmbunătățirea confortului termic și protejarea cetățenilor împotriva valurilor de căldură.
- Consolidarea aprovizionării locale cu alimente prin revitalizarea unei culturi a grădinăritului prin distribuirea gratuită și schimbul de semințe, plantarea de pomi fructiferi și tufe de coacăze pe lângă clădirile publice, o campanie de marketing care vizează diferențierea producătorilor locali și dezvoltarea serviciilor de catering locale bazate pe produse locale, creând oportunități de locuri de muncă locale.

¹²

Center for Public Impact. Green Participatory Budgeting: Lisbon, Portugal. [Centre For Public Impact \(CPI\)](#)

¹³

Convenția primarilor din Europa. Abordarea necesităților locale: elaborarea unei strategii de adaptare prin intermediul unui sondaj realizat în rândul cetățenilor.

3 Integrarea considerațiilor privind dimensiunea de echitate în ciclul PAEDC

Faza de Planificare

3.2 Integrarea echității în faza de planificare a PAEDC

3.2.1

Dezvoltarea strategiei

Procesul PAEDC definește o serie de etape-cheie pentru elaborarea strategiei globale, care se regăsesc la paginile 13-16 din documentul PAEDC de orientare privind raportarea. Un ghid de raportare și monitorizare privind sărăcia energetică, elaborat mai recent, completează acest ghid. Mai jos sunt prezentate exemple de puncte de intrare pentru acțiuni practice orientate spre echitate.

Puncte de intrare privind angajamentul

Viziune și angajament

Stabilirea structurilor de coordonare și organizatorice, alocarea capacităților de personal

Modalități de integrare a dimensiunii de echitate

Procesul de stabilire a unei viziuni comune cu privire la viitorul unei municipalități în materie de climă, energie durabilă și adaptare oferă o ocazie unică de a identifica și integra aspirațiile comunității cu privire la viitorul orașului lor. Prin includerea acestora, crește probabilitatea unui angajament continuu pentru punerea în aplicare a viziunii respective. O acțiune esențială în materie de echitate constă în asigurarea faptului că reprezentanții grupurilor comunității participă la discuții și își pot exprima perspectivele.

Aceasta se concentrează în primul rând pe disponibilitatea internă a unei autorități locale de a integra echitatea în toate aspectele guvernării și operațiunilor. În esență, aceasta necesită un angajament comun al echipei de a duce la evoluarea colectivă a culturii, politicilor și practicilor interne. Drept exemple ar putea fi următoarele:

- Formularea și respectarea de către conducere a unui angajament de sprijinire a dezvoltării capacităților și aptitudinilor interne legate de promovarea echității.
- Elaborarea unui plan de acțiune intern de „pregătire pentru echitate” care responsabilizează toți membrii echipei pentru consolidarea și aplicarea ulterioară a capacităților și cunoștințelor nou dobândite.
- Crearea unor spații sigure pentru ca personalul să participe la dialoguri sincere privind echitatea.
- Reflecție asupra măsurii în care echipa internă reflectă identitatea membrilor comunităților vulnerabile pe care le deservește. Rezultatul acestei reflecții poate implica efectuarea de recrutări specifice pentru a spori reprezentarea anumitor grupuri în cadrul structurilor guvernamentale.
- Asigurarea faptului că personalul dispune de cunoștințe și competențe mai tehnice în materie, pentru a aborda eficient provocările cu care se confruntă cetățenii vulnerabili, atenuarea sărăciei energetice fiind un astfel de exemplu. →

3 Integrarea considerațiilor privind dimensiunea de echitate în ciclul PAEDC

Faza de Planificare

Puncte de intrare privind angajamentul

Selectarea opțiunilor de adaptare, strategie în cazul evenimentelor climatice extreme

Modalități de integrare a dimensiunii de echitate

Consultați Secțiunea 3.1 de mai sus

Procesul de evaluare a posibilelor opțiuni de adaptare ar trebui să urmeze întotdeauna un proces riguros de evaluare a riscurilor și a vulnerabilității, descris în Secțiunea 3.2.3 de mai jos. Dar, în prealabil, trebuie luate decizii cu privire la metoda care va fi utilizată pentru a evalua opțiunile de adaptare identificate, inclusiv criteriile care vor fi utilizate pentru evaluarea opțiunilor. Aceste decizii afectează în mod direct probabilitatea ca considerentele privind echitatea și nevoile grupurilor vulnerabile să se afle în centrul procesului decizional.

Cele mai comune trei abordări utilizate pentru evaluarea opțiunilor de adaptare sunt:

- Analiza cost-beneficiu (CBA)
- Analiza cost-eficacitate (CEA)
- Analiza multicriterială (MCA)

Descrieri detaliate pentru fiecare dintre aceste metode pot fi găsite în cadrul Instrumentului de sprijin pentru adaptarea urbană al Convenției Primarilor din Europa. Aici nu vom face decât să evidențiem cea mai frecvent menționată limitare legată de echitate a fiecărei opțiuni.

Metoda CBA impune ca toate beneficiile potențiale de adaptare să fie măsurate și exprimate în termeni monetari, ceea ce face dificilă identificarea unor beneficii mai intrinseci sau a unor rezultate în materie de echitate, cum ar fi sentimentul de securitate, apartenență sau bunăstare.

În mod similar, deși metoda de evaluare CEA permite ca unele beneficii legate de adaptare să fie exprimate în cuantificări nemonetare, aceasta este adesea criticată pentru faptul că nu ia suficient în considerare aspectele sociale, fezabilitatea punerii în aplicare sau beneficiile conexe, toate acestea putând contribui considerabil la rezultatele în materie de echitate.



3 Integrarea considerațiilor privind dimensiunea de echitate în ciclul PAEDC

Faza de Planificare

Puncte de intrare privind angajamentul

Selectarea opțiunilor de adaptare, strategii în cazul evenimentelor climatice extreme

Bugetul total pentru surse de finanțare și implementare

Modalități de integrare a dimensiunii de echitate



Din perspectiva echității, abordarea MCA este, fără îndoială, cea mai cuprinzătoare și mai incluzivă, deoarece integrează, în general, atât criteriile financiare, cât și nefinanciare și include, de asemenea, alte criterii care rezultă din procesul stabilit de MCA de implicare a unui grup divers de părți interesate în cadrul procesului de evaluare. Cu toate acestea, MCA poate cuprinde procese costisitoare și îndelungate, iar potențialul lor dezavantaj constă în faptul că nu se alocă suficient timp, încă de la început, pentru implicarea și compensarea corespunzătoare a timpului petrecut de membrii grupurilor vulnerabile în cadrul procesului.

Bugetul municipal este cea mai importantă declarație anuală cu privire la valorile și prioritățile sale, astfel acesta fiind un punct de intrare esențial pentru integrarea dimensiunii echității. Câteva exemple de bune practici privind modul în care acest lucru poate fi realizat includ:

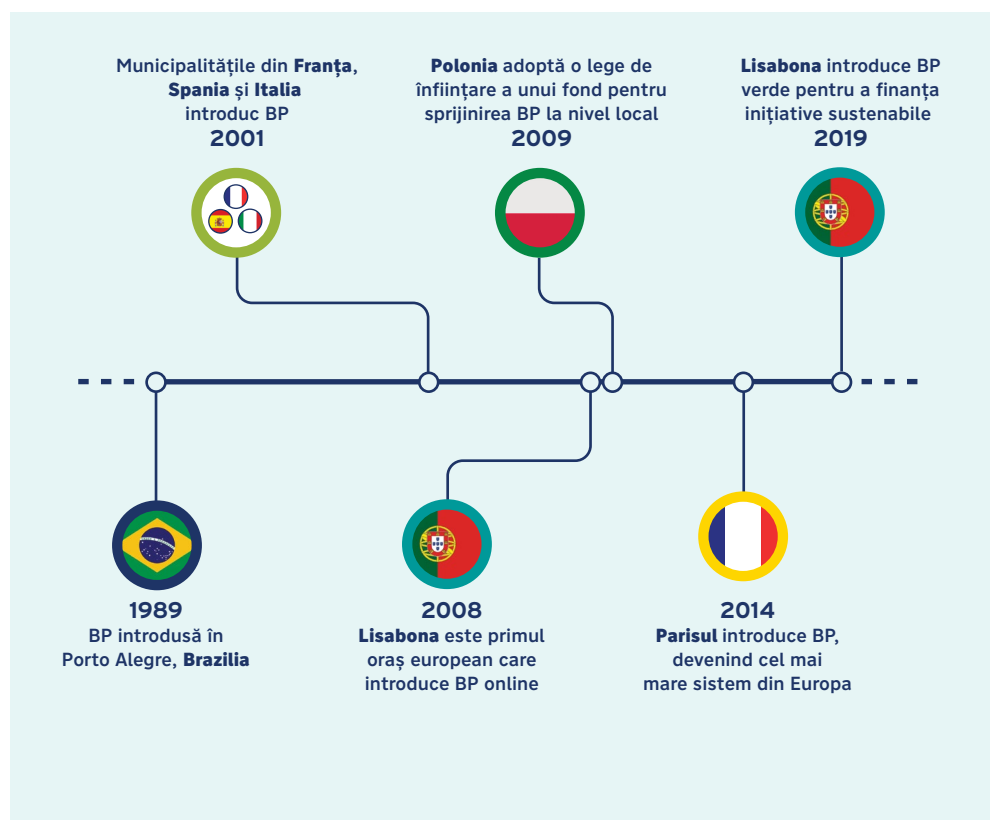
- Dezvoltarea unor procese de bugetare participativă care să permită implicarea directă a comunității în deciziile privind cheltuielile municipale.
- Utilizarea instrumentelor de echitate și bugetare în timpul proceselor de elaborare a bugetului. Aceste instrumente determină departamentele să evalueze modul în care un buget propus ar putea avea un impact disproporționat asupra anumitor comunități vulnerabile, precum și întrebările privind modul în care fondurile ar putea fi realocate pentru a promova echitatea rasială, socioeconomică sau alte forme de echitate.
- Elaborarea de declarații bugetare privind echitatea. Acestea pot face parte din descrierea bugetară a proiectelor sau a programelor și pot include formularea politicii autorității locale privind bugetele bazate pe echitate, abordarea unei remunerații echitabile pentru toate persoanele implicate în proiecte, descrierea modului în care sunt tratate proprietatea intelectuală și suveranitatea expertizei comunitare și modul în care sunt onorate relațiile comunitare pe termen lung. De asemenea, aceasta se poate manifesta ca o declarație generală, la nivel macro, a modului în care se abordează echitatea în întregul buget, precizând în mod clar unde este integrată echitatea în cadrul programelor, precum și identificarea cazurilor în care au fost propuse linii bugetare specifice echității.

3 Integrarea considerațiilor privind dimensiunea de echitate în ciclul PAEDC

Faza de Planificare

Figura 6

Bugetarea participativă: O abordare inovatoare
Europort.europa.eu



Întrebări-cheie de pus la această etapă

- Dispunem de o politică sau un plan privind echitatea?
- Dispune echipa noastră de abilitățile și capacitatea de a asigura tratamentul echitabil al grupurilor vulnerabile în politicile, planurile și proiectele noastre?
- Oferă proiectele noastre îmbunătățiri ale calității vieții care sunt importante pentru aceste comunități vulnerabile?
- Reflectă acestea prioritățile comunităților vulnerabile?
- Sunt concepute proiectele noastre pentru a maximiza beneficiile comune pentru membrii comunităților vulnerabile?
- Implementăm conștient acțiuni de adaptare la schimbările climatice în comunitățile care au cea mai mare nevoie de ele? Există o corespondență între intențiile și aspirațiile noastre de echitate și distribuția resurselor noastre?

3 Integrarea considerațiilor privind dimensiunea de echitate în ciclul PAEDC

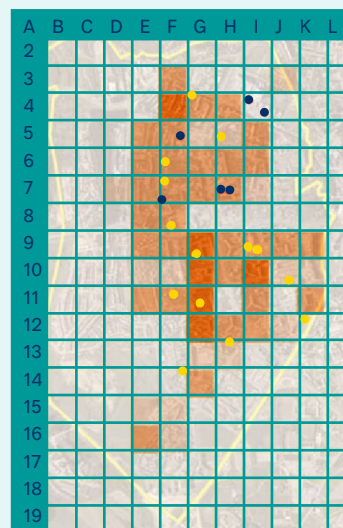
Faza de Planificare

Exemplu → Evaluarea vulnerabilității în Slovacia¹⁴

Institutul de Dezvoltare Carpatică (CDI) din Slovacia a întreprins o evaluare a vulnerabilității sociale la valurile de căldură și la temperaturile ridicate din orașele Trnava și Košice, cu scopul de a fundamenta proiectarea și punerea în aplicare a măsurilor de adaptare, folosind soluții bazate pe natură. Cartierul Zapad din Košice a fost ales pentru studiul-pilot datorită unor factori precum densitatea ridicată a populației și numărul mare de școli, spitale și cămine de bătrâni, care găzduiesc membri vulnerabili ai comunității. O listă lungă de indicatori de vulnerabilitate și expunere a fost colectată la un nivel de rezoluție de 200m x 200m. Aceștia au fost apoi suprapuși prin cartografiere termică, oferind o înțelegere mult mai bună a locului de reședință al persoanelor sau comunităților potențial vulnerabile. În cele din urmă, acest lucru a stat la baza implementării programului condus de administrația locală pentru răcirea spațiilor publice interioare și exterioare prin mijloace precum infrastructura verde, umbrirea artificială, umbrirea ferestrelor și utilizarea suprafețelor reflectorizante.

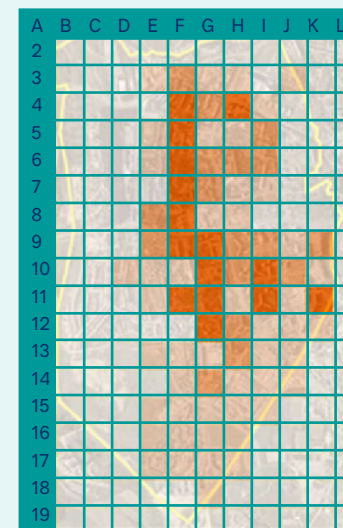
Figura 7

Vulnerabilitatea la valurile de căldură, Kosice



Concentrarea persoanelor și a locațiilor vulnerabile

● Persoane ● Locații vulnerabile



Harta rezumativă a tuturor factorilor ponderați

14

Breil, M. et al.
[Social vulnerability to climate change in European cities - state of play in policy and Practice](#)

3 Integrarea considerațiilor privind dimensiunea de echitate în ciclul PAEDC

Faza de Planificare

3.2.2

Elaborarea inventarului emisiilor și opțiuni de atenuare

Elaborarea unui inventar al emisiilor este un prim pas esențial în identificarea celor mai eficiente acțiuni de reducere a emisiilor viitoare. În timp ce acest proces propriu-zis este, fără îndoială, un proces de contabilizare relativ neutru din punctul de vedere al echității, atunci când se utilizează inventarul pentru a fundamenta posibilele acțiuni de atenuare, oficialii locali și părțile interesate trebuie să înceapă să pună întrebări centrate pe echitate.

Cea mai importantă întrebare este care persoane, grupuri sau comunități pot fi avantajate sau dezavantajate în mod disproporționat de posibilele acțiuni de atenuare pe termen scurt, mediu și lung. Similar conceptului de capacitate de adaptare, introdus în Secțiunea 1.1, „capacitatea de atenuare”¹⁵ a unei persoane sau a unei comunități depinde, de asemenea, de factori precum rasa, genul și venitul. În cazul în care acțiunile potențiale de atenuare pot genera poveri negative pentru anumite grupuri, autoritățile locale trebuie să analizeze ce politici sau activități suplimentare pot fi puse în aplicare pentru a le elimina.

Sunt furnizate două exemple pentru a ilustra modul în care o acțiune de atenuare selectată ar putea avea implicații negative asupra echității sau justiției, cu exemple de căi alternative de acțiune¹⁴:

- Într-o localitate, stimulentele pentru utilizarea vehiculelor electrice, care includeau subvenții pentru achiziționare și scutiri de la restricțiile de trafic local, au fost utilizate în principal pentru achiziția de autoturisme de ocazie, la care s-a beneficiat de scutirea de taxe de utilizare a infrastructurii rutiere și de restricții de trafic. Acest lucru a subminat în mod involuntar obiectivele politicii de transport public, adâncind inegalitățile și reducând sursele de venituri din impozitele locale. O acțiune alternativă ar fi putut fi crearea unor politici de reducere a utilizării autoturismelor personale, care ar fi putut genera beneficii pentru gospodăriile cu venituri reduse prin îmbunătățirea sistemelor de transport public.
- Măsurile precum taxele pe carbon sau structurile tarifare ale utilităților care vizează stimularea eficienței energetice

prin mecanisme de piață, prin creșterea prețului energiei, creează adesea sarcini disproporționate pentru gospodăriile multifamiliale cu venituri reduse și pot duce la creșterea sărăciei energetice. Modalitățile alternative de acțiune cu rezultate mai echitabile pot include promovarea soluțiilor care reduc facturile la electricitate, de exemplu, prin crearea de comunități energetice și/sau modele ECSO (Energy Service Company) pentru renovarea locuințelor sociale¹⁶. De asemenea, ca o completare a abordărilor privind structura tarifelor, municipalitățile ar putea lua în considerare promovarea unor ghișee unice pentru cetățenii care se confruntă cu sărăcia energetică pentru a evita întreruperile de energie, ajutându-i în schimb pe cetățeni să-și plătească facturile de energie electrică. În alte situații, veniturile din taxa pe carbon ar putea fi alocate pentru sprijinirea celor aflați în situații mai vulnerabile¹⁷.

În mod ideal, acțiunile de atenuare ar trebui să ducă la îmbunătățirea rezultatelor în materie de echitate pentru persoane, grupuri și comunități. Pentru ca acest lucru să se producă, trebuie identificate în prealabil atât sinergiile, cât și compromisurile dintre acțiunile de atenuare și cele de adaptare la schimbările climatice. Un ghid util al Convenției Primarilor din Europa care identifică unele dintre aceste potențiale compromisuri în cadrul unui PAEDC este disponibil online¹⁸.

¹⁵ Luddon, V., Le Den, X., Colaiacomo, E., Finello, F. & Landes, F. [Social Impacts of Climate Mitigation Policies and Outcomes in Terms of Inequity \(2021\)](#)

¹⁶ Comisia Europeană. Comunități energetice

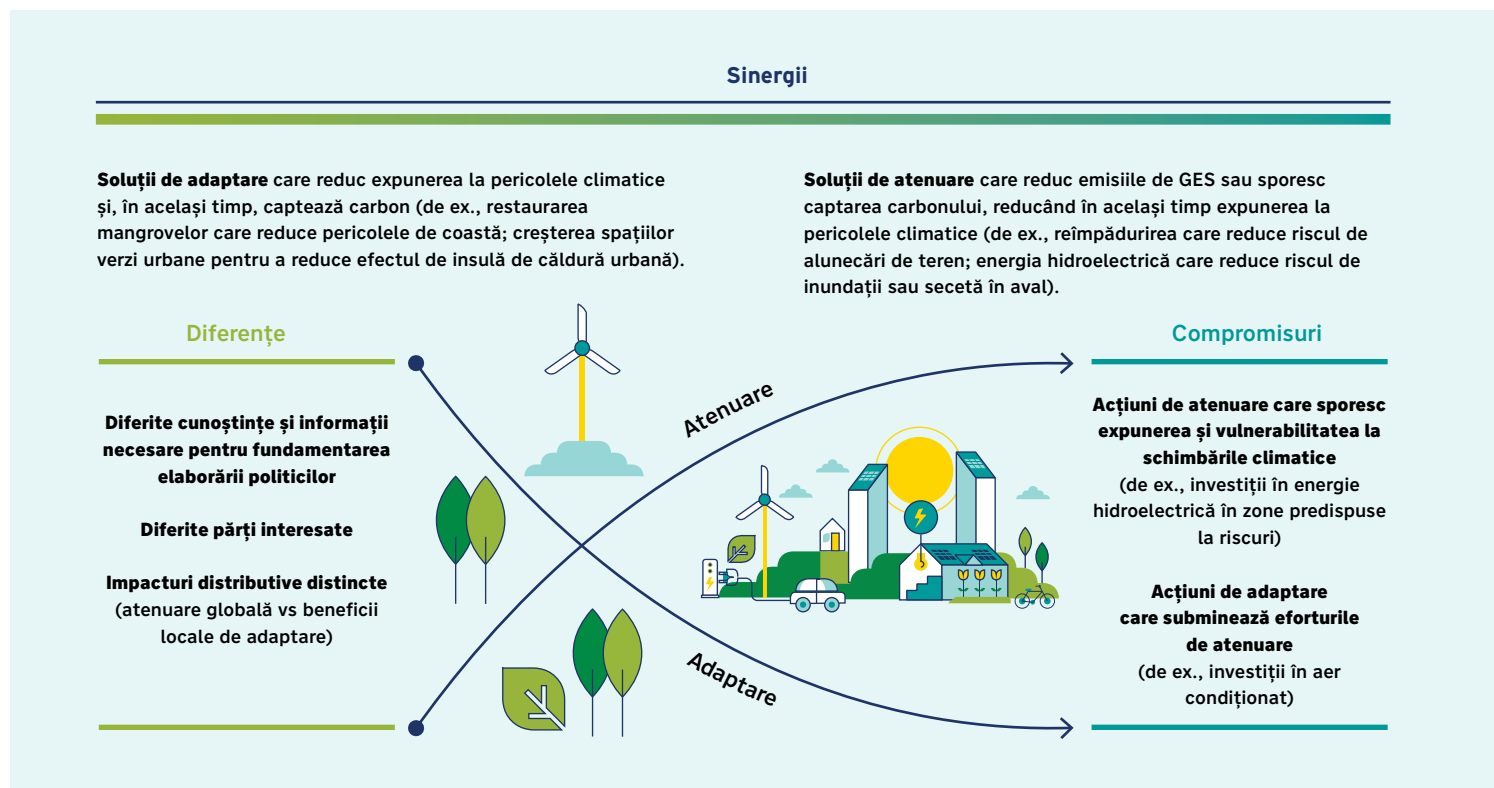
¹⁷ [BEUC Lista de verificare a consumatorilor pentru o tarifare echitabilă și eficientă a emisiilor de carbon](#)

¹⁸ Convenția Primarilor din Europa. [Trecerea de la PAED la PAEDC pentru acțiuni climatice integrate: Ghid de acces rapid. \(2019\).](#)

3 Integrarea considerațiilor privind dimensiunea de echitate în ciclul PAEDC

Faza de Planificare

Figura 8
Raportul UNEP 2022 privind lacunele în materie de adaptare



Întrebări-cheie de pus la această etapă

- Ce persoane, grupuri sau comunități ar putea fi dezavantajate de o potențială acțiune de atenuare sau adaptare?
 - Există politici sau activități suplimentare care ar putea reduce sau elimina această sarcină disproporționată?
- Am luat în considerare în mod corespunzător sinergiile sau compromisurile dintre acțiunile de atenuare și adaptare?
 - Am implicat comunitățile în procesul de realizare a acestei revizuirii pentru a asigura că experiența acestora este luată în considerare?

3 Integrarea considerațiilor privind dimensiunea de echitate în ciclul PAEDC

Faza de Planificare

3.2.3

Riscuri și vulnerabilități și acțiuni de adaptare

Evaluarea riscurilor și vulnerabilității constituie un mecanism esențial pentru identificarea persoanelor și a locurilor cele mai vulnerabile la schimbările climatice la nivel local.

- Procesele de evaluare a riscurilor se concentrează în primul rând pe schimbările prevăzute ale condițiilor climatice, pe inventarul activelor potențial afectate, pe probabilitatea producerii impactului și pe consecințele care rezultă.
- Procesele de evaluare a vulnerabilității pun accentul pe expunerea, sensibilitatea și capacitatea de adaptare a sistemelor, activelor și populațiilor.
- Procesele de evaluare integrate ale riscurilor și vulnerabilității abordează atât vulnerabilitatea la pericolele climatice, cât și impactul acestora.

Efectuarea unei evaluări semnalează intenția de a elabora strategii și programe pentru sisteme și măsuri specifice care să protejeze grupurile vulnerabile de cele mai mari șocuri și presiuni, să le consolideze capacitățile de adaptare pentru a rezista și a-și reveni și să profite de oportunitate pentru a aborda unele dintre problemele sistemice care au creat vulnerabilitățile în primul rând.

Aceste evaluări ajută de a primi răspuns la întrebări precum:¹⁹

- Care sunt principalele expuneri și sensibilități care duc la vulnerabilitate și cât de eficiente sunt strategiile de adaptare aplicate?
- Care sunt principalele consecințe ale impactului schimbărilor climatice asupra mediului și bunăstării umane?
- Care sunt răspunsurile de adaptare care ar putea aborda impactul estimat al schimbărilor climatice, contribuind în același timp la consolidarea rezilienței sistemelor naturale și umane?
- Care sunt tipurile de intervenții, capacitățile și principalele etape necesare pentru punerea în aplicare a adaptărilor?

¹⁹

Bizikova, L., Habtezion, Z., Bellali, J., Moussa Diakhite, M. & Pinter, L. [IEA Training Manual - An integrated environmental assessment and reporting training manual](#)

3 Integrarea considerațiilor privind dimensiunea de echitate în ciclul PAEDC

Faza de Planificare

Deși există diferite abordări pentru realizarea evaluării riscurilor sau a vulnerabilității, activitatea constă în general în:

- 1 Determinarea și proiectarea probabilității și a gravității șocurilor și a presiunilor; și
- 2 Evaluarea capacităților de adaptare ale diferitelor persoane și comunități la aceste presiuni și șocuri.

Aceste prime două elemente sunt identificate și cuantificate prin combinarea celor mai mici unități geografice disponibile de date geospațiale, caracteristici socio-demografice, medii naturale și construite, și indicatori ai expunerii la schimbările climatice.

După realizarea celor de mai sus, următorii pași sunt:

- 3 Integrarea și cartografierea vulnerabilităților prin suprapunerea datelor din primele două etape și prezentarea rezultatelor într-un anumit tip de format spațial; și
- 4 Utilizarea acestor informații pentru a identifica o serie de opțiuni de adaptare posibile și, ulterior, efectuarea unui proces de analiză costuri/beneficii pentru a ajunge la un set de activități de adaptare pe care autoritatea locală se angajează să le pună în aplicare.

Accentul pus pe vulnerabilitate, și nu doar pe risc, demonstrează faptul că aspectele legate de echitate sunt esențiale pentru acest proces. O listă neexhaustivă de resurse recomandate pentru a ghida autoritățile locale în realizarea acestor evaluări include:

- [Instrumentul de sprijin pentru adaptarea urbană al Convenției primarilor din Europa](#)
- Manualul 1 al Centrului de consiliere privind sărăcia energetică (EPAH): Ghid pentru diagnosticarea sărăciei energetice
- Modulul UNEP de evaluare a vulnerabilității și impactului schimbărilor climatice
- [Ghidul PNUD privind cartografierea vulnerabilității la nivel subnațional](#)
- [Setul de instrumente C40 pentru evaluarea riscurilor în orașe](#)

Concentrarea asupra vulnerabilității, și nu doar asupra riscului, asigură faptul că aspectele legate de echitate sunt centrale în proces.

3 Integrarea considerațiilor privind dimensiunea de echitate în ciclul PAEDC

Faza de Implementare

3.3 Integrarea dimensiunii de echitate în faza de implementare a PAEDC

În timp ce procesul PAEDC în sine se concentrează în primul rând asupra planificării și monitorizării ulterioare, punerea în aplicare a planului este cea care direcționează municipalitățile către neutralitatea emisiilor și reziliența la schimbările climatice. Această secțiune prezintă o serie de puncte de intrare privind echitatea, care trebuie luate în considerare în timpul acestei faze de punere în aplicare a PAEDC.

Puncte de intrare privind angajamentul

Dezvoltare economică

Modalități de integrare a dimensiunii de echitate

Deși se acordă o atenție deosebită impactului economic negativ al schimbărilor climatice, există, de asemenea, posibilitatea de a direcționa investițiile mari necesare pentru atenuare și adaptare către inițiative care prezintă, de asemenea, oportunități echitabile de dezvoltare economică. De exemplu:

- Achizițiile locale – La nivel subnațional, autoritățile locale realizează peste 60% din totalul achizițiilor publice în țările OCDE²⁰. Acest lucru oferă autorităților locale oportunități semnificative de a spori echitatea economică prin angajarea unor vânzători și contractanți noi diverși, cum ar fi întreprinderile minoritare sau antreprenorii subreprezențați. Alte oportunități pot fi create prin includerea criteriilor sociale în procesele de achiziții publice. De exemplu, municipalitatea Eeklo, Belgia, își exprimă explicit preferința cu privire la responsabilitatea comunității în aprovizionarea cu energie în cadrul noilor licitații, solicitând în prezent un nivel minim de 30% de responsabilitate a cetățenilor²¹.

Poate fi vorba, de asemenea, de încurajarea utilizării practicilor de achiziții publice responsabile din punct de vedere social, inclusiv prin criterii sociale de atribuire care creează oportunități pentru persoanele cele mai afectate de tranziția ecologică.

- Locuri de muncă verzi - Stabilirea unei strategii echitabile privind locurile de muncă verzi, care să promoveze sustenabilitatea și oportunitățile de a obține un salariu decent pentru membrii vulnerabili ai comunității. Aceasta poate include elaborarea de programe de perfecționare și recalificare a forței de muncă pentru a asigura tranziția către energia curată, care să includă grupurile vulnerabile.



²⁰ OECD
OECD
[Deblocarea utilizării strategice a achizițiilor publice în Bratislava, Republica Slovacă. \(OCDE, 2021\)](#)

²¹ CLES. [Eeklo, Belgium CLES](#)

3 Integrarea considerațiilor privind dimensiunea de echitate în ciclul PAEDC

Faza de Implementare

Puncte de intrare privind angajamentul

Implicarea continuă a comunității

Monitorizare în timp real

Modalități de integrare a dimensiunii de echitate

Implicarea părților interesate din comunitățile vulnerabile ca parteneri esențiali și informați pe tot parcursul ciclului de implementare. În practică, acest lucru ar putea arăta astfel:

- Consolidarea încrederii și gestionarea schimbării prin angajament și comunicare consecvente
- Consolidarea capacităților comunităților
- Recunoașterea publică a contribuțiilor comunităților și facilitarea asumării de către comunitate a acțiunilor de atenuare și adaptare la schimbările climatice pentru a asigura echitatea. Unele exemple privind modul de realizare a acestora din urmă pot fi găsite în acest webinar din 2022 al Convenției Primarilor din Europa²².

Monitorizarea în timp real a impactului acțiunilor de adaptare și atenuare la schimbările climatice asupra echității ajută la identificarea și rectificarea în timp util a activităților care împiedică adaptarea sau cauzează alte consecințe negative neintenționate.

Pentru a spori utilitatea monitorizării în timp real a impactului proiectelor asupra echității, municipalitățile ar trebui să investească în dezvoltarea unor indicatori de echitate utili (a se vedea Secțiunea 3.4 de mai jos) și, cel puțin, toate datele colectate ar trebui să fie defalcate pe rasă și gen.

Apoi trebuie dezvoltate și instituționalizate procese de colectare, analiză și raportare.

22

Convenția Primarilor din Europa
Webinar privind asumarea responsabilității și participarea comunității în planificarea eficientă a atenuării schimbărilor climatice și a adaptării la acestea.

3 Integrarea considerațiilor privind dimensiunea de echitate în ciclul PAEDC

Faza de Implementare

Exemplu → Locuri de muncă verzi în Pozzuoli²³

Obiectivul acestui proiect a fost de a reduce sărăcia urbană în cartierul Monterusciello, un cartier nou cu locuințe publice cu un număr de 20 000 de locuitori cu venituri mici, niveluri ridicate de șomaj și existența unor spații neutilizate semnificative. Prin crearea unui nou peisaj industrial agrourban, obiectivele proiectului au inclus crearea de locuri de muncă în agricultura urbană și oportunități de instruire pentru membrii comunității. După depășirea unei serii de provocări legate de implementare, acest proiect a atins majoritatea obiectivelor sale inițiale. Printre elementele notabile s-au numărat abordarea participativă puternică și dialogul continuu cu comunitatea locală, legăturile create între școli, formarea profesională și tinerii aflați în căutarea unui loc de muncă, legăturile cu sistemele școlare, parteneriatele solide datorită conducerii municipalității din Pozzuoli și modelul solid de parteneriat public/privat care susține sustenabilitatea financiară pe termen lung a proiectului.

Întrebări-cheie de pus la această etapă:

- Achiziționăm în mod proactiv produse și servicii de la întreprinderi care reflectă comunitatea în care lucrăm?
 - Și colectăm datele/informațiile corecte pentru a ne ajuta să înțelegem de la cine le achiziționăm, de fapt?
- Ne gândim și ne străduim să reducem riscurile ca proiectele să ducă la strămutare și/sau gentrificare?
- Continuăm să construim relații de încredere cu comunitățile vulnerabile pe care le deservim?
 - Colectăm date suficiente sau de tipul potrivit pentru a identifica dacă proiectul nostru duce la creșterea rezilienței populațiilor vulnerabile față de efectele schimbărilor climatice?
 - Putem fi siguri că nu consolidăm sau înrădăcinăm inegalitățile sistemice existente?

23

Urban Innovative Actions. MAC (Monterusciello Agro City): A courageous, creative, concrete and inclusive project
[UIA - Urban Innovative Actions](#)

3 Integrarea considerațiilor privind dimensiunea de echitate în ciclul PAEDC

Faza de Monitorizare și Evaluare

3.4 Integrarea echității în faza de monitorizare și evaluare a PAEDC

Monitorizarea și evaluarea (M&E) rezultatelor acțiunilor de adaptare și de atenuare a schimbărilor climatice sunt esențiale nu numai pentru contabilizarea fondurilor publice și pentru a afla ce funcționează și ce nu funcționează, și pentru a ajusta programele în consecință. De asemenea, este fundamentală pentru a dezvălui impactul acestora asupra diferitelor persoane, grupuri și comunități de-a lungul timpului și pentru a utiliza aceste cunoștințe pentru a asigura că acțiunile și politicile nu exacerbează sau creează noi inegalități sau efecte neintenționate²⁴. Tabelul de mai jos identifică etapele-cheie în dezvoltarea și punerea în aplicare a unui sistem de M&E, acordând o atenție deosebită punctelor de intrare privind echitatea.

Puncte de intrare privind M&E

Elaborarea unui cadru de monitorizare

Elaborarea indicatorilor

Tratamentul echitabil al grupurilor vulnerabile în practică

O strategie de monitorizare și evaluare este o componentă esențială a oricărei strategii/plan de adaptare sau de atenuare. Numai prin punerea în aplicare a strategiei de monitorizare și evaluare, funcționarii și părțile interesate pot înțelege eficacitatea intervențiilor și ce corecții sau ajustări trebuie să se efectueze, în special în ceea ce privește efectele negative neintenționate ale acțiunilor. Astfel, un obiectiv formulat al oricărei strategii eficiente de monitorizare și evaluare ar trebui să fie necesitatea de a măsura impactul tuturor activităților asupra echității.

Indicatorii sunt caracteristicile specifice, observabile și măsurabile care arată dacă o anumită politică sau un anumit program înregistrează sau nu progrese în vederea atingerii unui anumit rezultat. Indicatorii privind echitatea, mai exact, ajută la măsurarea disparităților existente, cu care se confruntă grupurile defavorizate de persoane, și dacă aceste disparități cresc sau se reduc ca urmare a unei anumite activități.

- Exemple de indicatori generali privind echitatea includ: venitul mediu anual, ratele șomajului, nivelurile poverii chiriilor, numărul de gospodării fără acces la internet, nivelul de studii, mijloacele de transport pentru deplasările la locul de muncă și disparitățile în materie de sănătate, gospodăriile care nu sunt în măsură să mențină locuința suficient de caldă/răcoroasă.
- Exemple de indicatori privind echitatea, axați pe adaptare și atenuare, includ: procentul populației vulnerabile la pericolele naturale, distanța față de un spațiu verde/parc, nivelul de zgomot produs de trafic, procentul din venitul lunar cheltuit pe costurile energiei.



24

Breil, M. et al. [‘Leaving No One Behind’ in Climate Resilience Policy and Practice in Europe.: Overview of Knowledge and Practice for Just Resilience. \(2021\)](#)

3 Integrarea considerațiilor privind dimensiunea de echitate în ciclul PAEDC Faza de Monitorizare și Evaluare

Puncte de intrare privind M&E

Elaborarea indicatorilor

Tratamentul echitabil al grupurilor vulnerabile în practică



Elaborarea indicatorilor nu este un proces simplu, în special pentru că trebuie luate în considerare aspectele practice ale colectării datelor pentru fiecare indicator. Pentru a sprijini orașele în gândirea inițială cu privire la posibii indicatori privind echitatea pentru activitățile lor de adaptare și atenuare, o resursă utilă este baza de date cuprinzătoare a indicatorilor a C40/WRI25, care face parte dintr-o notă de orientare mai largă privind procesele de planificare echitabilă. Concentrată în mod specific pe sărăcia energetică, această resursă comună a Centrului de consiliere privind sărăcia energetică/CP explică limitele și sugestiile de aplicare pentru 21 de indicatori diferiți.

În conformitate cu toate celelalte secțiuni ale prezentului ghid, indicatorii de program ar trebui să fie identificați în cadrul unui proces participativ și incluziv care să permită grupurilor și comunităților afectate să contribuie la acesta. De asemenea, un astfel de proces este util pentru a spori sprijinul și participarea comunității la o eventuală colectare a datelor, în special atunci când se ia în considerare necesitatea dezagregării datelor, discutată mai jos.

Colectarea de date dezagregate

Pentru a înțelege impactul acțiunilor de atenuare și adaptare asupra echității și diferitelor grupuri de persoane, orașele trebuie să ia decizii intenționate cu privire la datele care trebuie dezagregate. Dezagregarea datelor înseamnă împărțirea categoriilor mari de date în subcategorii mai specifice. Printre categoriile comune de luat în considerare se numără: grupuri cu venituri reduse, migranți, femei, minorități rasiale, etnice sau religioase, persoane cu dizabilități, persoane în vârstă și copii, comunități informale și lucrători în aer liber.

Este important de reținut că, cu cât gradul de dezagregare este mai mare, cu atât colectarea datelor și eventualele procese de analiză devin, în general, mai costisitoare și consumatoare de timp. Prin urmare, este important să revenim la obiectivele stabilite în cadrul de monitorizare și evaluare și, împreună cu părțile interesate din comunitate, să determinăm care sunt cele mai importante date de care trebuie să dispunem.

3 Integrarea considerațiilor privind dimensiunea de echitate în ciclul PAEDC

Faza de Monitorizare și Evaluare

O listă neexhaustivă de resurse recomandate care pot ghida autoritățile locale în realizarea acestor evaluări de monitorizare și evaluare include:

- [Ghid de referință rapid: Monitorizarea punerii în aplicare a PAEDC](#)
- RESIN – Sprijin în procesul decizional pentru orașe reziliente - Ghid de evaluare și monitorizare

Întrebări-cheie de pus la această etapă

- Este înțelegerea impactului asupra echității un obiectiv specific al strategiei de monitorizare și evaluare?
- Ați identificat indicatori care abordează echitatea și bunăstarea socială a comunității?
 - Au fost implicați membrii comunității în procesul de selectare a acestor indicatori?
- Colectați date dezagregate în mod regulat și în timp util, astfel încât să puteți înțelege mai bine impactul pozitiv sau negativ al activităților Dvs. asupra grupurilor sau comunităților mai vulnerabile?
- Împărtășiți și discutați rezultatele activităților de monitorizare și evaluare cu comunitățile cu care cooperați pentru a contribui la fundamentarea direcțiilor și strategiilor viitoare ale programului?

Exemplu → Planul de acțiuni pentru climă al Barcelonei²⁶

Planul de acțiuni pentru climă 2018-2030 al Barcelonei se axează pe echitate și justiție climatică în toate cele 18 linii de acțiune pe care le cuprinde, declarând în mod explicit necesitatea de „a pune în centrul politicilor climatice persoanele cele mai vulnerabile”. Planul admite realitățile diferite ale persoanelor care locuiesc în cele zece districte ale sale, recunoscând că, odată cu intensificarea schimbărilor climatice, un număr tot mai mare de comunități vor fi afectate de sărăcia energetică, căldura extremă și accesul redus la apă. Este important faptul că, după ce a recunoscut acest lucru, cadrul cuprinzător de monitorizare al acestuia include indicatori pentru a ajuta orașul să urmărească cum toate acestea se întâmplă în timp, permițând astfel reajustarea eforturilor. Câteva exemple de indicatori care permit de a pune în lumină rezultatele în materie de echitate includ:

- Numărul de călătorii efectuate în cadrul serviciilor de transport specifice pentru persoanele vulnerabile
- Numărul de gospodării cărora le-au fost întrerupte servicii de bază de utilități (gaz, apă și electricitate)
- Morbiditatea și mortalitatea legate de căldură
- Proximitatea spațiilor verzi (procentul populației aflate la mai puțin de 5 minute de un spațiu verde de calitate)
- Numărul de consultări la punctele de consiliere în domeniul energiei
- Bugetul pentru proiectele de cooperare internațională, destinate îmbunătățirii justiției climatice.

Având în vedere că indicatorii au fost calculați la lansarea planului, ca bază de referință, anual sunt efectuate actualizări ale acestora. Rezultatele monitorizării sunt apoi publicate la fiecare doi ani, fiind completate de reuniuni de evaluare cu publicul pentru a asigura participarea cetățenilor la monitorizarea și evaluarea tuturor proiectelor de colaborare cu participarea cetățenilor.

²⁵ C40 & WRI Ross Center. [How to tackle climate change and inequality jointly: practical resources and guidance for cities](#)

²⁶ Consiliul municipal din Barcelona. Planul pentru climă 2018-2030.

Integrarea considerațiilor privind dimensiunea de echitate

În procesele de elaborare a planurilor de acțiuni privind energia durabilă și clima (PAEDC), precum și de implementare și monitorizare a acestora

Biroul UE a Convenției Primarilor este responsabil pentru coordonarea generală a inițiativei în Europa. Acesta este compus din rețele de autorități locale și regionale: Energy Cities, Climate Alliance, EUROCITIES, CEMR, FEDARENE și ICLEI Europe.

Oficiul Convenției Primarilor

Mundo Madou
Avenue des Arts 7/8
1210 Bruxelles, Belgia

✉ @eumayors

🌐 www.eumayors.eu

✉ press@eumayors.eu



Covenant of Mayors
for Climate & Energy
EUROPE

Parte a



Publicat de Oficiul Convenției Primarilor – Europa în noiembrie 2023

Concept de Kate Snow Design



© Uniunea Europeană 2023 – Această publicație nu implică Comisia Europeană în nicio formă de răspundere.

